



RÉPUBLIQUE
FRANÇAISE

*Liberté
Égalité
Fraternité*

depp Direction de l'évaluation,
de la prospective
et de la performance

Évaluations 2021 Repères CP, CE1

Premiers résultats

Version du 15/11/2021

Sandra Andreu, Isabelle Cioldi, Pierre Conceição, Julien Desclaux, Yann Eteve,
Marianne Fabre, Christophe Laskowski, Stéphanie Le Breton, Lucie Neirac,
Elodie Persem, Thomas Portelli, Thierry Rocher, Guillaume Rue, Julie
Thumerelle, Ronan Vourc'h, Philippe Wuillamier

Série Etudes

Document de travail n° 2021-E06
Novembre 2021

Évaluations 2021

Repères CP, CE1

Premiers résultats



Cet ouvrage est édité par le ministère de l'Éducation nationale,
de la Jeunesse et des Sports

Direction de l'évaluation, de la prospective et de la performance

61-65, rue Dutot
75732 Paris Cedex 15

Directrice de la publication
Fabienne Rosenwald

Sandra Andreu, Isabelle Cioldi, Pierre Conceição, Julien Desclaux,
Yann Eteve, Marianne Fabre, Christophe Laskowski, Stéphanie Le
Breton, Lucie Neirac, Elodie Persem, Thomas Portelli, Thierry
Rocher, Guillaume Rue, Julie Thumerelle, Ronan Vourc'h, Philippe
Wuillamier

ISBN / e-ISBN
ISSN : 2779-3532

SOMMAIRE



↘ 1 Introduction	8
↘ 2 Contenu	10
2.1 Méthodologie.....	10
2.1.1 Les concepteurs.....	10
2.1.2 Processus de construction	10
2.1.3 Passation des épreuves et restitution des résultats.....	10
2.1.4 Dimensions évaluées en 2021	11
2.1.5 Comparabilité.....	15
2.1.6 Les expérimentations	17
2.1.6.1 Échantillons concernés et dimensions évaluées.....	17
2.2 Protocole expérimental : évaluations sur support numérique.....	20
2.3 Les adaptations (élèves en situation de handicap)	20
2.3.1 Méthodologie.....	20
2.3.2 Processus et principes	20
2.3.3 Description	21
2.3.4 Communication	22
↘ 3 Détermination des seuils	24
3.1 Méthodologie mise en œuvre	24
3.2 Données mobilisées	25
3.3 Seuils retenus	26
↘ 4 Questionnaire Enseignants.....	29
4.1 Participation	29
4.2 Résultats.....	30
4.2.1 Communication.....	30
4.2.2 Logistique	32
4.2.3 Contenu pédagogique des séquences	33
4.2.4 Passation des épreuves	36
4.2.5 Utilisation du portail pour saisir les réponses des élèves.....	37
4.2.6 Restitution des acquis des élèves.....	38
4.2.7 Évolution des contenus	39
4.2.8 Bilan.....	40

↘ 5 Questionnaire à destination des inspecteurs de circonscription (IEN).....41

5.1 Participation 41

5.2 Résultats..... 41

5.2.1 Communication et logistique..... 41

5.2.2 Contenu pédagogique des séquences.....43

5.2.3 Évolutions45

5.2.4 Portail et restitutions.....47

5.2.5 Pilotage et formation47

5.2.6 Bilan.....50

↘ 5 Résultats 53

5.1 Résultats d'ensemble en 2021 en début de CP et de CE1.....53

5.1.1 CP français, résultats 2021.....53

5.1.2 CP mathématiques, résultats 2021.....54

5.1.3 CE1 français, résultats 202155

5.1.4 CE1 mathématiques, résultats 2021.....56

5.1.5 CP, évolution des résultats entre 2019, 2020 et 202157

5.1.6 CE1, évolution des résultats entre 2019, 2020 et 2021.....59

5.2 Résultats selon le sexe..... 61

5.2.1 CP, résultats 2021 selon le sexe 61

5.2.1.1 Français..... 61

5.2.1.2 Mathématiques..... 62

5.2.2 CE1, résultats selon le sexe..... 63

5.2.2.1 Français 63

5.2.2.2 Mathématiques 64

5.2.3 Évolution des écarts entre 2020 et 2021 selon le sexe.....65

5.2.3.1 CP.....66

5.2.3.2 CE1.....67

5.3 Résultats selon le secteur d'enseignement.....68

5.3.1 CP, résultats 2021 selon le secteur d'enseignement.....68

5.3.1.1 Français.....68

5.3.1.2 Mathématiques.....69

5.3.2 CE1, résultats 2021 selon le secteur d'enseignement70

5.3.2.1 Français70

5.3.2.2 Mathématiques 71

5.3.3 Évolution des écarts entre 2020 et 2021 selon le secteur d'enseignement72

5.3.3.1 Début de CP.....77

5.3.3.2 Début de CE1.....80

5.3.4 Suivi de la cohorte entrée en CP en 2020.....83

Références des publications de la DEPP 86

➤ 1 Introduction

En septembre 2021, les élèves entrant en Cours Préparatoire (CP) ou en Cours Élémentaire première année (CE1) ont passé une évaluation standardisée sur support papier. Au total, près de 1,6 million d'élèves ont ainsi été évalués dans plus de 33 000 écoles publiques et privées sous contrat. Il s'agit de la quatrième édition de ce dispositif *Repères* initié en 2018.

Cette évaluation a été construite par la Direction de l'Évaluation de la Prospective et de la Performance (DEPP), à partir d'orientations définies avec le Conseil Scientifique de l'Éducation Nationale (CSEN) et la Direction Générale de l'Enseignement Scolaire (DGESCO) du ministère de l'éducation nationale et de la jeunesse.

Il s'agit de proposer, dès le début d'année, des repères permettant aux enseignants de bien apprécier les acquis qui ancrent les apprentissages. Ils peuvent ainsi identifier les besoins individuels de chaque élève le plus rapidement possible et apporter l'aide la mieux adaptée. Les évaluations sont donc conduites en début d'année et non pas à la fin, l'objectif étant de déterminer comment accompagner au mieux un élève tout au long de l'année. En CP, cette évaluation de début d'année est complétée par un point d'étape, en milieu d'année scolaire, permettant de mesurer l'évolution des acquis des élèves dans certains domaines de la lecture et des mathématiques.

En début de CP, le protocole d'évaluation permet de dresser un panorama de certaines des compétences développées en maternelle. En français, les repères choisis visent à évaluer les connaissances et compétences de quatre des attendus des programmes : comprendre des textes à l'oral ; manipuler des syllabes ; discriminer des sons ; reconnaître les lettres de l'alphabet et connaître les correspondances entre les trois manières de les écrire.

En mathématiques, ce sont deux des attendus des programmes qui ont été évalués : utiliser les nombres (évaluer et comparer, réaliser une collection, utiliser le nombre pour exprimer la position d'un objet, mobiliser des symboles analogiques ...) et étudier les nombres (lire, écrire en chiffres, quantifier des collections, composer et décomposer, dire combien il faut enlever ou ajouter pour obtenir des quantités...).

En début de CE1, le protocole d'évaluation ne permet pas non plus de dresser un panorama exhaustif des programmes. En français, les repères choisis visent à évaluer les connaissances et compétences de trois des attendus du programme en lecture et compréhension de l'écrit : identifier des mots rapidement, décoder aisément des mots inconnus irréguliers, reconnaître des mots fréquents et des mots irréguliers mémorisés ; lire et comprendre des textes adaptés à la maturité et à la culture scolaire des élèves ; lire à voix haute avec fluidité. Un des attendus du programme en étude de la langue a aussi été évalué au travers d'un exercice visant à orthographier les mots les plus fréquents. En mathématiques, ce sont quatre des attendus des programmes qui ont été évalués dans le domaine nombres et calculs. Le domaine espace et géométrie a aussi été évalué.

Les tests proposés ont été choisis parmi ceux qui permettent de prédire le mieux les éventuels obstacles à la réussite afin de mettre en œuvre des interventions pédagogiques ciblées pour permettre à l'élève de franchir ces obstacles. L'identification de connaissances de base incomplètement maîtrisées en début d'année scolaire, pour certains élèves, doit conduire à assurer un accompagnement ciblé de l'élève au cours des premières semaines.

Pour chaque évaluation, deux seuils de réussite, propres à chaque série d'exercices ont été déterminés :

- un seuil en deçà duquel on peut considérer, dès le début de l'année, que les élèves rencontrent des difficultés et donc qu'un besoin d'accompagnement est identifié.
- un seuil pour des élèves dont les acquis semblent fragiles.

Les seuils ont été établis par la DEPP avec l'aide de groupes réunissant des enseignants de grande section, de CP, de CE1, des conseillers pédagogiques et des inspecteurs de l'éducation nationale.

Ensuite, le traitement statistique de la DEPP, avec l'appui du CSEN a permis d'arrêter un seuil pour chaque repère.

Pour certains repères, le seuil de réussite attendu est élevé. Il s'agit de notions considérées comme fondamentales et normalement familières aux élèves. Pour d'autres repères, la notion est plus complexe ou certains items étaient plus difficiles que d'autres. Dans ce cas, le seuil de réussite attendu est moins élevé. Dans tous les cas, l'objectif est le même : identifier les difficultés de chaque élève et y remédier le plus vite possible.

Au-delà de cette utilisation dans la classe par l'enseignant, les résultats issus de cette évaluation permettent de dresser une photographie des connaissances et compétences des élèves en français et en mathématiques à l'entrée en CP et en CE1, aussi bien à l'échelle nationale qu'au niveau de chaque académie.

Ce document présente la démarche mise en œuvre lors de l'évaluation *Repères* CP-CE1 qui s'est tenue lors de la rentrée scolaire 2021. Il décrit la méthodologie retenue pour concevoir les outils d'évaluation et définir les seuils de réussite pour chaque domaine. Il aborde aussi la démarche qualité entreprise par la DEPP en présentant les principaux résultats de l'enquête déployée auprès des enseignants après chaque évaluation *Repères*. Enfin, il présente les premiers résultats de l'édition 2021 de l'évaluation en les mettant en regard, lorsque cela est possible, avec ceux observés en 2020.

➤ 2 Contenu

2.1 Méthodologie

La première campagne d'évaluations exhaustives aux niveaux CP et CE1 a eu lieu en septembre 2018. Pour cette session, les exercices destinés aux élèves ont été expérimentés en mai 2018 sur le niveau précédent (grande section pour le CP, CP pour le CE1).

Pour les temps d'évaluations suivants, toutes les modifications apportées (exercices nouveaux ou exercices partiellement modifiés) aux évaluations nationales de début CP-CE1 et de mi-CP ont été expérimentées l'année qui précède l'évaluation.

2.1.1 Les concepteurs

Ces exercices sont conçus par des équipes de terrain composées d'IEN (Inspecteurs de l'Éducation Nationale), de conseillers pédagogiques (de circonscription ou départementaux), de professeurs des écoles maître formateur (PEMF), de professeurs des écoles (PE) et de directeurs d'écoles.

Ces équipes sont coordonnées par la DEPP sous l'égide du Conseil Scientifique de l'Éducation Nationale (CSEN), de la Direction Générale de l'Enseignement Scolaire (DGESCO) et l'Inspection Générale de l'Éducation, du Sport et de la Recherche (IGÉSR).

2.1.2 Processus de construction

Le CSEN, accompagné de la DGESCO et de l'IGERS, définit le cadre de l'évaluation. Celui-ci est adossé aux programmes de l'école primaire (BO n°30 du 26-7-2018). Les différents champs et compétences à évaluer sont déterminés. Les membres du CSEN proposent des exercices issus de la recherche. Les équipes de concepteurs coordonnées par la DEPP, travaillent selon les orientations du CSEN.

2.1.3 Passation des épreuves et restitution des résultats

Les évaluations *Repères* se déroulent en début d'année scolaire, dans la seconde quinzaine du mois de septembre. La saisie des réponses des élèves est réalisée au sein des écoles des élèves évalués.

L'évaluation prend la forme de livrets d'exercices comprenant du français et des mathématiques - à compléter par l'élève. Des adaptations sont proposées pour les élèves à besoins particuliers (cf infra). Pour la passation de chaque séquence, l'enseignant prend appui sur un protocole dédié qui permet d'obtenir une mesure objective.

En 2021, au début du CP, les élèves passent trois séquences de 10 minutes chacune en français et deux séquences de 10 minutes en mathématiques.

En début de CE1, chaque évaluation se compose de cinq séquences : trois en français (deux séquences collectives de 12 minutes et une séquence individuelle de lecture de deux fois une minute) et deux séquences en mathématiques de 15 minutes.

Les parents des élèves sont informés des résultats de leur enfant et de l'intérêt des informations que cette évaluation donne à l'enseignant. Les résultats individuels sont disponibles au niveau de l'école. Des résultats par école sont disponibles pour l'inspecteur de la circonscription, à des fins de pilotage de l'action pédagogique, de la formation et de l'accompagnement des enseignants de la circonscription.

2.1.4 Dimensions évaluées en 2021

Le tableau 1 résume l'ensemble des dimensions évaluées par le dispositif *Repères* CP-CE1 lors de l'année scolaire 2021-2022.

TABLEAU 1 • Dimensions évaluées en 2021

Français				
Domaine/ Champ	Compétence associée	Début de CP 2021	Mi- CP 2021	Début de CE1 2021
Étude de la langue De l'oral à l'écrit	Établir les correspondances graphophonologiques : écrire des syllabes simples et complexes. (Connaître les correspondances graphophonologiques.*) <i>Écrire des syllabes dictées</i>			
	Établir les correspondances graphophonologiques : écrire des syllabes simples et complexes. (Connaître les correspondances graphophonologiques.*) <i>Écrire des mots dictés</i>			
Lecture et compréhension de l'écrit Identifier des mots de manière de plus en plus aisée* Reconnaissance de lettres	Reconnaître des lettres. (Savoir discriminer de manière visuelle et connaître le nom des lettres.*) <i>Comparer des suites de lettres</i>			
	Reconnaître des lettres. (Savoir discriminer de manière visuelle et connaître le nom des lettres.*) <i>Reconnaître les différentes écritures d'une lettre</i>			
	Discriminer des sons. (Savoir discriminer de manière visuelle et connaître le nom des lettres ainsi que le son qu'elles produisent.*) <i>Connaître le nom des lettres et le son qu'elles produisent</i>			
Lecture et compréhension de l'écrit Identifier des mots de manière de plus en plus aisée* Phonologie	Discriminer des sons. (Savoir discriminer de manière auditive et savoir analyser les constituants des mots - conscience phonologique.*) <i>Manipuler des phonèmes</i>			
	Discriminer des sons. (Savoir discriminer de manière auditive et savoir analyser les constituants des mots - conscience phonologique.*) <i>Manipuler des syllabes</i>			

Français				
Domaine/ Champ	Compétence associée	Début de CP 2021	Mi-CP 2021	Début de CE1 2021
Langage oral Écouter pour comprendre des messages oraux* Compréhension orale	Comprendre des mots lus par l'enseignant(e). (Mémoriser le vocabulaire entendu dans les textes.)* <i>Comprendre des mots lus</i>			
	Comprendre des phrases lues par l'enseignant(e). (Mémoriser le vocabulaire entendu dans les textes.)* <i>Comprendre des phrases lues</i>			
	Comprendre un texte lu par l'enseignant(e). (Repérer et mémoriser des informations importantes. Les relier entre elles pour leur donner du sens.)* <i>Comprendre des textes lus</i>			
Lecture et compréhension de l'écrit Lire à voix haute*	Lire à voix haute des mots. (Savoir décoder et comprendre un texte.)* <i>Lire à voix haute des mots</i>			
	Lire à voix haute un texte. (Savoir décoder et comprendre un texte.)* <i>Lire à voix haute un texte</i>			
Lecture et compréhension de l'écrit Comprendre un texte et contrôler sa compréhension*	Comprendre des phrases lues seul(e). (Savoir mobiliser la compétence de décodage.)* <i>Comprendre des phrases lues</i>			
	Comprendre un texte lu seul. (Savoir mobiliser la compétence de décodage.)* <i>Répondre à des questions lues par l'enseignant</i>			
	Comprendre un texte lu seul. (Savoir mobiliser la compétence de décodage.)* <i>Répondre à des questions lues par l'élève</i>			

Source : MENJS-DEPP, Repères CP-CE1
 © DEPP

Note : -* références au BOEN n°30 du 26 juillet 2018
 - Case grisée : indication du temps de mesure

Lecture : La compétence « écrire des syllabes dictées » a été évaluée à la mi-CP 2021 et en début de CE1 en 2021

Mathématiques				
Domaine/ Champ	Compétence associée	Début de CP 2021	Mi- CP 2021	Début de CE1 2021
Nombres et calculs Nommer, lire, écrire, représenter des nombres entiers*	Lire des nombres entiers. (Utiliser diverses représentations des nombres.*) <i>Reconnaitre des nombres dictés</i>			
	Écrire des nombres entiers. (Utiliser diverses représentations des nombres.*) <i>Écrire des nombres sous la dictée</i>			
	Représenter des nombres entiers. (Utiliser diverses représentations des nombres.*) <i>Représenter des nombres entiers</i>			
	Associer un nombre entier à une position. (Associer un nombre entier à une position [...] ainsi qu'à la distance de ce point à l'origine. *) <i>Placer un nombre sur une ligne numérique</i>			
Nombres et calculs Résoudre des problèmes en utilisant des nombres entiers et le calcul*	Résoudre des problèmes relevant de structures additives (addition/soustraction). (Résoudre des problèmes [...] conduisant à utiliser les quatre opérations.)* <i>Résoudre des problèmes</i>			
	Résoudre des problèmes relevant de structures additives et multiplicatives. (Résoudre des problèmes [...] conduisant à utiliser les quatre opérations.)* <i>Résoudre des problèmes</i>			
Nombres et calculs Calculer avec des nombres entiers*	Calculer mentalement avec des nombres entiers. (Traiter à l'oral et à l'écrit des calculs relevant des quatre opérations.)* <i>Calculer mentalement</i>			
	Calculer en ligne avec des nombres entiers (additions et soustractions). (Traiter à l'oral et à l'écrit des calculs relevant des quatre opérations.)* <i>Calculer en ligne : additionner</i>			

Mathématiques				
Domaine/ Champ	Compétence associée	Début de CP 2021	Mi-CP 2021	Début de CE1 2021
	Calculer en ligne avec des nombres entiers (additions et soustractions). (Traiter à l'oral et à l'écrit des calculs relevant des quatre opérations.)* <i>Calculer en ligne : soustraire</i>			
Nombres et calculs Comprendre et utiliser des nombres entiers pour dénombrer, ordonner, repérer, comparer*	<i>Quantifier des collections jusqu'à 10 au moins.</i> (Dénombrer, constituer et comparer des collections en les organisant [...].*) Dénombrer une collection et l'associer à son écriture chiffrée			
	<i>Comparer des nombres.</i> (Dénombrer, constituer et comparer des collections en les organisant [...].*)			
Espace et géométrie Reconnaître, nommer, décrire, reproduire, construire quelques figures géométriques*	<i>Reproduire un assemblage.</i> (Reproduire [...] des assemblages de figures planes.)* Identifier une forme par assemblage			

Source : MENJS-DEPP, Repères CP-CE1

© DEPP

Note : -* références au BOEN n°30 du 26 juillet 2018

- Case grisée : indication du temps de mesure

Lecture : La compétence « écrire des syllabes dictées » a été évaluée à la mi-CP 2021 et en début de CE1 en 2021

2.1.5 Comparabilité

Les contenus des repères CP et CE1 2021 sont strictement identiques à ceux de 2020 permettant ainsi une comparabilité d'une année sur l'autre de l'ensemble des exercices.

TABLEAU 2 • Evolution des épreuves de début d'année entre 2020 et 2021

Français CP					
Dimensions évaluées	Compétences	Nombre d'items	2020	2021	Évolution
Reconnaissance de lettres	Comparer des suites de lettres	12			néant
	Reconnaître les différentes écritures d'une lettre	7			néant
	Connaitre le nom des lettres et le son qu'elles produisent	10			néant
Phonologie	Manipuler des phonèmes	15			néant
	Manipuler des syllabes	15			néant
Compréhension orale	Comprendre des mots lus	15			néant
	Comprendre des phrases lues	14			néant
	Comprendre des textes lus	11			néant

Mathématiques CP					
Dimensions évaluées	Compétences	Nombre d'items	2020	2021	Évolution
Nombres et calculs	Reconnaître des nombres dictés	10			néant
	Écrire des nombres sous la dictée	11			néant
	Résoudre des problèmes	6			néant
	Dénombrer une collection et l'associer à son écriture chiffrée	8			néant
	Comparer des nombres	40			néant
	Placer un nombre sur une ligne numérique	6			néant
Espace et géométrie	Reproduire un assemblage	8			néant

Source : MENJS-DEPP, Repères CP-CE1

© DEPP

Note : Case grisée : exercice identique (comparabilité diachronique directe)

Lecture : La compétence « reconnaître des nombres dictés » a été évaluée en début de CP en 2020 et en début de CP en 2021.

Français CE1					
Dimensions évaluées	Compétences	Nombre d'items	2020	2021	Évolution
De l'oral à l'écrit	Écrire des syllabes dictées	12			néant
	Écrire des mots dictés	12			néant
Compréhension orale	Comprendre des mots lus	15			néant
	Comprendre des phrases lues	15			néant
Lecture et compréhension de l'écrit	Comprendre des phrases lues seul(e)	10			néant
	Lire à voix hautes des mots	60			néant
	Lire à voix haute un texte	102			néant
	Répondre à des questions lues par l'enseignant	8			néant

Mathématiques CE1					
Dimensions évaluées	Compétences	Nombre d'items	2020	2021	Évolution
Nombres et calculs	Reconnaitre des nombres dictés	10			néant
	Écrire des nombres sous la dictée	10			néant
	Représenter des nombres entiers	16			néant
	Résoudre des problèmes	6			néant
	Calculer mentalement	10			néant
	Calculer en ligne : additionner	7			néant
	Calculer en ligne : soustraire	8			néant
	Placer un nombre sur une ligne numérique	15			néant
Espace et géométrie	Reproduire un assemblage	8			néant

Source : MENJS-DEPP, Repères CP-CE1

© DEPP

Note : Case grisée : exercice identique (comparabilité diachronique directe)

Lecture : La compétence « reconnaître des nombres dictés » a été évaluée en début de CE1 en 2020 et en début de CE1 en 2021.

2.1.6 Les expérimentations

Pour chacune des opérations d'évaluation, les items des exercices sont testés l'année qui précède l'évaluation, afin de constituer une banque et d'en vérifier leurs qualités métrologiques :

- la fidélité : une mesure est dite fidèle lorsque la même épreuve appliquée deux fois de suite au même sujet dans les mêmes conditions apporte les mêmes résultats ;
- la sensibilité : une épreuve est sensible lorsqu'elle permet de discriminer finement les individus entre eux. Selon le type d'échelle de mesure utilisé, la sensibilité de l'épreuve peut s'apprécier par la dispersion des scores (plus la dispersion est importante, meilleure est la sensibilité) ;
- la validité : une épreuve est valide si elle mesure bien ce qu'elle est censée mesurer. En ce qui concerne la validité de contenu, une épreuve est d'autant plus valide que les questions posées (les items) sont représentatives de l'ensemble des questions possibles, compte tenu de l'univers de contenu défini.

2.1.6.1 Échantillons concernés et dimensions évaluées

Si un item ne remplit pas les critères cités ci-dessus, il est exclu au moment de la construction de l'outil d'évaluation. Les items restants constituent une banque d'items au sein de laquelle une sélection est opérée pour constituer l'épreuve finale.

Les figures qui suivent présentent les échantillons mobilisés pour procéder à ces expérimentations ainsi que les compétences évaluées.

Notons qu'à partir de septembre 2019, ces expérimentations se font de façon concomitante aux évaluations. En effet, les élèves d'écoles sélectionnées par la DEPP passent, en plus des évaluations *Repères*, un cahier supplémentaire avec de nouveaux items.

TABLEAU 3 • Échantillon de l'expérimentation 2021

strates	nombre d'écoles	nombre d'élèves de CP	nombre d'élèves de CE1	nombre d'élèves de CP CE1
Public hors EP	120	3 902	3 876	7 778
Public EP	24	1 058	961	2 019
Total	144	4 960	4 837	9 797

Source : MENJS-DEPP, Repères CP-CE1

© DEPP

Lecture : L'échantillon est composé de 120 écoles dans le secteur public hors éducation prioritaire.

TABLEAU 4 • Dimensions évaluées

Expérimentation 21XCP septembre 2021 pour Repères CP septembre 2022		
Français		Compétences
1	Reconnaissance de lettres	Reconnaître les différentes écritures d'une lettre
Mathématiques		Compétences
2	Nombres et calculs	Connaitre la comptine numérique
3		Produire une collection d'un cardinal donné
4		Recomposer des collections
5		Résoudre des problèmes
6		Dénombrer des collections groupées (fluence)
7		Dénombrer des collections non groupées (fluence)
Expérimentation 21XCE1 septembre 2021 pour Repères CE1 septembre 2022		
Mathématiques		Compétences
1	Nombres et calculs	Dénombrer des collections groupées (fluence)
2		Dénombrer des collections non groupées (fluence)
3		Calculer en ligne (fluence)
4		Calcul en ligne
5		Résoudre des problèmes

Source : MENJS-DEPP, Repères CP-CE1
© DEPP

Lecture : L'expérimentation 21XCP est composée de 7 exercices (1 en français, 6 en mathématiques). La seule compétence testée en français est « Reconnaître les différentes écritures d'une lettre ».

Descriptifs des contenus expérimentés pour le CP :

Reconnaître les différentes écritures d'une lettre

Lors de cette expérimentation, les items de l'épreuve nationale sont testés à nouveau, en y apportant deux modifications :

- Une information supplémentaire est indiquée dans les consignes de passation : le nombre de lettres à entourer est précisé.
- La police d'écriture est modifiée pour les lettres proposées en écriture cursive dans l'exercice. Il s'agit de la police « belle allure ».

Connaitre la comptine numérique

Il s'agit d'évaluer à l'oral, en passation individuelle, la connaissance de la comptine numérique jusqu'à 30.

Produire une collection d'un cardinal donné

Il s'agit de tester la capacité de l'élève à produire des collections dont le nombre d'éléments est compris entre 2 et 10. Cette compétence est testée selon deux modalités :

- o Produire une collection (dessiner des billes) pour laquelle aucun élément n'est représenté.
- o Produire une collection (dessiner des billes) pour laquelle quelques éléments sont représentés.

Recomposer des collections

Il s'agit de tester la capacité de l'élève à recomposer des collections dont le nombre d'éléments est compris entre 2 et 10.

Cette compétence est testée selon deux modalités :

- o L'élève détermine le nombre total d'éléments après avoir réuni les éléments de deux collections.
- o L'élève détermine le nombre d'éléments de l'une des deux collections.

Résoudre des problèmes

Il s'agit de tester la capacité de l'élève à résoudre des problèmes dont les modèles proposés peuvent correspondre à :

- o Parties-tout
- o Transformation
- o Comparaison

Dénombrer des collections groupées (fluence)

Cet exercice propose 30 collections à dénombrer en 1 minute. Elles sont constituées de points formant des groupes facilement identifiables spatialement qui favorisent le dénombrement. L'enfant doit identifier rapidement le cardinal de ces collections.

Le test mesure l'automatisation progressive :

- du comptage ;
- du lien entre quantités et mots correspondants ;
- du lien entre quantités et faits arithmétiques correspondants ;
- de la connaissance des faits arithmétiques élémentaires ;
- de la capacité de choisir la bonne stratégie (addition, multiplication).

Plus un élève maîtrise différentes stratégies (calcul, connaissance de quelques faits numériques) moins il aura recours au comptage terme à terme.

Dénombrer des collections non groupées (fluence)

Cet exercice propose de reprendre les 30 collections du premier exercice, mais cette fois-ci, la disposition spatiale des points ne facilite pas le dénombrement rapide.

Le contraste avec la condition précédente fait prendre conscience de l'intérêt des stratégies arithmétiques fondées sur les groupes de points et de mesurer leur utilisation par l'élève.

Descriptifs des contenus expérimentés pour le CE1 :

Dénombrer des collections groupées (fluence)

Cet exercice propose 30 collections à dénombrer en 1 minute. Elles sont constituées de points formant des groupes facilement identifiables spatialement qui favorisent le dénombrement. L'enfant doit identifier rapidement le cardinal de ces collections.

Le test mesure l'automatisation progressive :

- du comptage ;
- du lien entre quantités et mots correspondants ;
- du lien entre quantités et faits arithmétiques correspondants ;
- de la connaissance des faits arithmétiques élémentaires ;
- de la capacité de choisir la bonne stratégie (addition, multiplication).

Plus un élève maîtrise différentes stratégies (calcul, connaissance de quelques faits numériques) moins il aura recours au comptage terme à terme.

Dénombrer des collections non groupées (fluence)

Cet exercice propose de reprendre les 30 collections du premier exercice, mais cette fois-ci, la disposition spatiale des points ne facilite pas le dénombrement rapide.

Le contraste avec la condition précédente fait prendre conscience de l'intérêt des stratégies arithmétiques fondées sur les groupes de points et de mesurer leur utilisation par l'élève.

Calculer en ligne (fluence)

Les listes de calcul proposées sont composées de faits numériques (compléments à 10, doubles et moitiés, tables d'addition). Ce type d'exercice vise à évaluer le degré de mémorisation des faits numériques enseignés. Cette mémorisation est nécessaire pour effectuer des calculs plus complexes.

Par la mémorisation des faits numériques, l'élève, libérant sa mémoire de travail, s'engage dans des calculs plus complexes.

Calcul en ligne

Les calculs proposés permettent d'évaluer si l'élève prend appui :

- o sur les procédures de calcul pour calculer.
- o sur le système de numération écrite pour calculer.

Résoudre des problèmes

Les items testés sont ceux de l'épreuve nationale. Lors de cette expérimentation, une modification a été apportée à ces items : les problèmes sont proposés avec l'énoncé écrit pour permettre aux élèves d'y retrouver, en cas de besoin, les données numériques qu'ils contiennent. La lecture de l'énoncé par l'enseignant est maintenue.

2.2 Protocole expérimental : évaluations sur support numérique

Aucun échantillon d'élèves n'a été évalué sur support numérique en septembre 2021.

2.3 Les adaptations (élèves en situation de handicap)

2.3.1 Méthodologie

Le choix a été fait de constituer un groupe de travail pluri-catégoriel permettant de croiser les regards des chercheurs et des professionnels de terrain. Des partenaires experts participent à la relecture des adaptations.

Groupe de travail

- Stéphanie Colin, Enseignante-chercheuse en psychologie cognitive et du développement, experte surdité au sein du groupe de travail "Handicap" du Conseil Scientifique de l'Éducation Nationale ;
- Caroline Huron, chargée de recherche à l'INSERM et chercheuse au Laboratoire de neuro-imagerie cognitive dirigé par Stanislas Dehaene. Experte reconnue de la dyspraxie, membre du Conseil Scientifique de l'Éducation Nationale ;
- Aïda Logan, Chargée de mission académique pour la déficience sensorielle dans l'académie de Versailles ;
- Françoise Magna, Inspectrice pédagogique et technique des établissements de jeunes aveugles.

Partenaires

- INSHEA (Institut national supérieur formation et recherche - handicap et enseignements adaptés) ;
- UNAPPEI (Union nationale des associations de parents, de personnes handicapées mentales, et de leurs amis).

2.3.2 Processus et principes

Le travail d'adaptation s'appuie sur les besoins des élèves et non sur les troubles (difficulté à lire, à écrire, à se repérer dans l'espace, fatigabilité etc.). L'objectif est de permettre à un maximum d'élèves de travailler dans des conditions favorables et confortables. Ce travail a permis de définir des principes généraux d'adaptation qui ont été ensuite précisés et affinés par typologie d'exercices.

Un travail de simplification des consignes a également été mis en œuvre pour tous les élèves, de sorte que la compréhension ne soit pas un obstacle à l'évaluation d'autres compétences. Ce travail est engagé en collaboration avec l'UNAPEI.

2.3.3 Description

Trois cahiers adaptés ont été élaborés pour répondre au maximum de besoins. Un premier cahier adapté a été créé pour favoriser une meilleure vision, faciliter la lecture, favoriser la concentration et le repérage dans la page, diminuer les gestes relevant de la motricité fine et faciliter la saisie des réponses.

- Deux autres cahiers ont été créés pour répondre aux besoins très spécifiques des troubles sensoriels :
- un cahier en braille et en relief à destination des élèves non-voyants. Celui-ci est accompagné d'un cahier pour l'adulte accompagnant pour faciliter la saisie des réponses de l'élève et diminuer la charge de lecture tactile.
 - un cahier adapté à destination des élèves sourds signant ou codant. Celui-ci est accompagné de capsules vidéo en LSF (Langue des Signes Française) ou en LfPC (Langue française Parlée Complétée) pour les items de compréhension de l'oral.

Il existe un guide du professeur pour chaque cahier adapté. Ces guides permettent de donner des conseils de passation afin de garantir le bien-être physique et psychique de tous les élèves au moment de la passation. Ils sont également le moyen de rappeler que le maintien des outils de compensation, mis en œuvre dans le cadre des PAP et PPS, est indispensable. Les cahiers adaptés n'ont pas vocation à se substituer aux outils de compensation utilisés habituellement.

Exemples d'adaptations

Exercice 3
Placer un nombre sur une ligne numérique

0 10

4 1 8 6 5 2

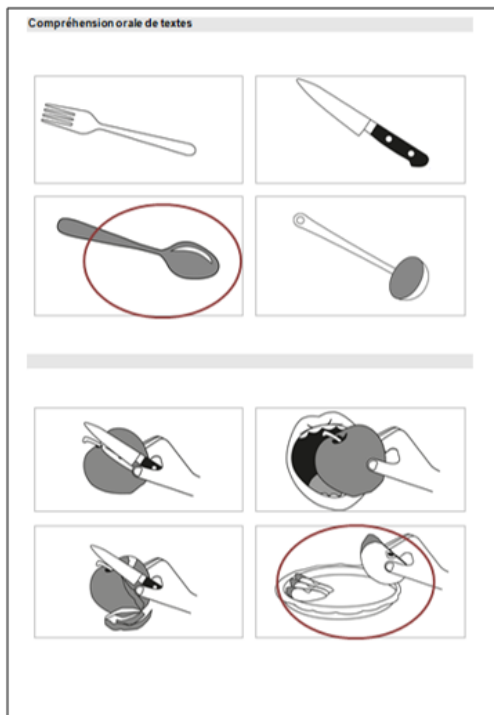
0 10

3 1 8 9 5 2

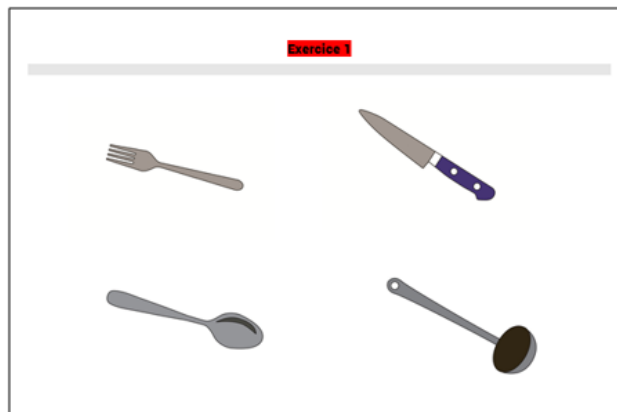
Cahier standard

1. Cahier adapté
2. Cahier adapté pour les élèves sourds et malentendants

3. Cahier pour les élèves non-voyants



Cahier standard



1. Cahier adapté
2. Cahier adapté pour les élèves sourds et malentendants et capsules vidéos du texte en LSF ou LfPC

3. Cahier pour les élèves non-voyants : exercice supprimé dans certains cas ou écriture de la réponse de l'élève par un adulte accompagnant dans d'autres cas.

2.3.4 Communication

Les cahiers adaptés ont été présentés lors des séminaires nationaux. Les procédures de communication et de commande en académie ont été décrites à cette occasion.

Par ailleurs, l'ensemble des cahiers et des capsules vidéos en LSF et LfPC sont consultables sur les pages Eduscol.

[Accès aux supports CP](#)

Cahier d'évaluation

- [Cahier de l'élève](#) ↕
- [Cahier de l'élève - version adaptée - Tome 1](#) ↕ - [Tome 2](#) ↕
- [Cahier de l'élève - version adaptée non-voyants](#) ↕
- [Cahier de l'élève - version sourds et malentendants - Tome 1](#) ↕ - [Tome 2](#) ↕
- [Cahier adulte accompagnant - pour le report par l'adulte des réponses de l'élève non-voyant](#) ↕

Guide pour le professeur

- [Guide pour le professeur](#) ↕
- [Guide pour le professeur - version adaptée](#) ↕
- [Guide pour le professeur - version adaptée non-voyants](#) ↕
- [Guide pour le professeur - version adaptée sourds et malentendants](#) ↕

Cahier d'évaluation :



- [Cahier de l'élève](#) ↓
- [Cahier de l'élève - version adaptée Tome 1](#) ↓ - [Tome 2](#) ↓
- [Cahier de l'élève - version adaptée non-voyants](#) ↓
- [Cahier de l'élève - version adaptée sourds et malentendants Tome 1](#) ↓ - [Tome 2](#) ↓
- [Cahier adulte accompagnant - pour le report par l'adulte des réponses de l'élève non voyant](#) ↓

Guide pour le professeur



- [Guide pour le professeur](#) ↓
- [Guide pour le professeur - version adaptée](#) ↓
- [Guide pour le professeur - version adaptée non-voyants](#) ↓
- [Guide pour le professeur - version adaptée sourds et malentendants](#) ↓

➤ 3 Détermination des seuils

3.1 Méthodologie mise en œuvre

Le dispositif des évaluations *Repères* de début de CP et de CE1 est un outil au service de l'enseignant afin qu'il puisse disposer pour chaque élève de points de repères fiables lui permettant d'organiser son action pédagogique en conséquence.

Pour ce faire, ces évaluations mettent à jour, pour chaque élève, les compétences déjà maîtrisées et celles qu'il est nécessaire de développer et renforcer. Pour chaque domaine évalué, il est ainsi possible de distinguer trois groupes d'élèves :

- ceux pour lesquels on peut considérer, dès le début de l'année, qu'ils sont en difficulté : un besoin est identifié. Ces élèves nécessitent un accompagnement ;
- ceux dont les acquis sont fragiles pour lesquels l'enseignant devra maintenir un niveau de vigilance particulier ;
- ceux pour lesquels il n'y a pas de difficultés identifiées, les prérequis permettent d'entrer sereinement dans les apprentissages à venir.

La mise au point de tels indicateurs impose d'établir des scores seuils permettant de distinguer ces trois groupes d'élèves. Pour être considéré comme étant en difficulté un élève doit-il réussir une seule question parmi celles qui lui sont proposées ? Un quart ? La moitié ? C'est ce seuil qui doit être fixé. La détermination de ce seuil ne s'impose pas d'elle-même. Pour cela, la DEPP a recours à des méthodes qui confrontent les résultats issus des évaluations standardisées avec le jugement d'experts (enseignants, conseillers pédagogiques, inspecteurs de l'éducation nationale...) sur le niveau des élèves et le contenu des évaluations.

Plusieurs méthodes ont été éprouvées par la DEPP, notamment dans le cadre de la production d'indicateurs relatifs à la maîtrise des compétences du socle commun¹. Parmi celles-ci, celle dite « des marque-pages » (bookmarks) se révèle la mieux adaptée à ce contexte d'évaluation. Simple à mettre en œuvre et couramment utilisée, elle est aussi décrite par Bunch et Cizek².

À partir des résultats de l'évaluation, dans chaque domaine, les items ont été classés par ordre croissant selon leur difficulté. Les items du début de la liste correspondent à des items faciles, c'est-à-dire très réussis, et ceux de la fin sont plus difficiles.

Il a été demandé à des groupes réunissant des enseignants, des conseillers pédagogiques et des inspecteurs de l'éducation nationale de parcourir ces listes et de placer deux seuils propres à chaque série d'exercices :

- un premier seuil correspondant au dernier item qu'un élève en difficulté serait susceptible de réussir ;
- un second seuil correspondant au dernier item qu'un élève dont les acquis semblent fragiles serait susceptible de réussir.

Une fois ces seuils positionnés, on détermine, pour chaque juge, la proportion d'élèves concernés dans chaque groupe. Dans l'exemple théorique présenté dans la figure 3.1, le juge a positionné son premier seuil à l'item numéro 8 et son second seuil à l'item numéro 14. Cela signifie que les élèves qui réussissent au mieux 8 items sont inclus dans le groupe 1 (élèves à besoin) et que ceux qui ont réussi de 9 à 14 items sont inclus dans le groupe 2 (élèves fragiles). A partir de 15 items réussis, les élèves ne présentent pas de difficultés dans le domaine concerné.

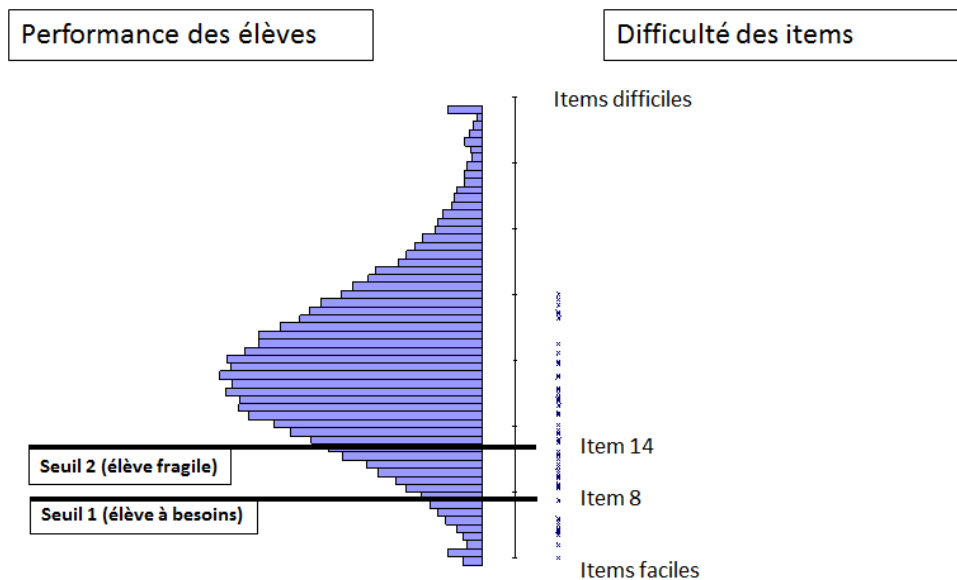
Pour chaque domaine évalué, les seuils positionnés par chaque expert et la part des élèves représentés dans chaque groupe sont ensuite portés à la connaissance de tous. La seconde phase consiste à faire converger les attentes des différents experts pour aboutir à un consensus autour de la définition des seuils au regard des résultats obtenus.

¹ Nicolas Miconnet, Ronan Vourc'h (2015), « Détermination des standards minimaux pour évaluer les compétences du socle commun » ; Education et formations, n°86-87, p.141-158, MENSER-DEPP.

² Bunch M., Cizek G., 2007, *Standard Setting: A Guide to Establishing and Evaluating Performance Standards on Tests*, London, Thousand Oaks, Sage Publications,

Pour certains exercices, le seuil de réussite attendu est élevé. Il s'agit de notions considérées comme fondamentales et normalement familières aux élèves. Pour d'autres exercices, la notion est plus complexe ou certains items de l'exercice étaient plus difficiles que d'autres. Dans ce cas, le seuil de réussite attendu est moins élevé.

FIGURE 1 • Méthode des marques-pages



3.2 Données mobilisées

Dans le cadre des évaluations repères de début de CP et de CE1 2021, les contenus sont inchangés par rapport à 2020 et il n'est donc pas nécessaire de déterminer de nouveaux seuils de maîtrise. Aucune nouvelle donnée n'est donc mobilisée pour déterminer les seuils. Ce sont donc les mêmes seuils qu'en 2020 qui sont appliqués. Ainsi, les résultats individuels ainsi que les résultats par école sont téléchargeables sur le portail dès la fin de la saisie des réponses des élèves.

3.3 Seuils retenus

En 2021, les épreuves demeurant inchangées par rapport à 2020, les seuils définis en 2020 ont été repris et appliqués aux données de 2021.

TABLEAU 5 • Seuils retenus entre 2020 et 2021 en début de CP de CE1

Français CP						
Compétences	Nombre d'items	2020	2021	Évolution	Seuil 1	Seuil 2
Comparer des suites de lettres	12			néant	4	7
Reconnaitre les différentes écritures d'une lettre	7			néant	2	4
Connaître le nom des lettres et le son qu'elles produisent	10			néant	2	5
Manipuler des phonèmes	15			néant	2	5
Manipuler des syllabes	15			néant	5	8
Comprendre des mots lus	15			néant	6	10
Comprendre des phrases lues	14			néant	6	10
Comprendre des textes lus	11			néant	3	5

Source : MENJS-DEPP, Repères CP-CE1
© DEPP

Note : Case grisée : exercice identique (comparabilité diachronique directe)

Lecture : La compétence « comparer des suites de lettres » a été évaluée en début de CP en 2020 et en début de CP en 2021. Le seuil 1 correspond à 4 exercices réussis au maximum et il caractérise les élèves « à besoin ».

Mathématiques CP						
Compétences	Nombre d'items	2020	2021	Évolution	Seuil 1	Seuil 2
Reconnaitre des nombres dictés	10			néant	6	8
Écrire des nombres sous la dictée	11			néant	6	9
Résoudre des problèmes	6			néant	1	3
Dénombrer une collection et l'associer à son écriture chiffrée	8			néant	4	6
Comparer des nombres	40			néant	6	12
Placer un nombre sur une ligne numérique	6			néant	1	3
Reproduire un assemblage	8			néant	1	3

Source : MENJS-DEPP, Repères CP-CE1
© DEPP

Note : Case grisée : exercice identique (comparabilité diachronique directe)

Lecture : La compétence « reconnaître des nombres dictés » a été évaluée en début de CP en 2020 et en début de CP en 2021. Le seuil 1 correspond à 6 exercices réussis au maximum et il caractérise les élèves « à besoin ».

Français CE1						
Compétences	Nombre d'items	2020	2021	Évolution	Seuil 1	Seuil 2
Écrire des syllabes dictées	12			néant	3	6
Écrire des mots dictés	12			néant	3	6
Comprendre des mots lus	15			néant	9	12
Comprendre des phrases lues	15			néant	9	12
Comprendre des phrases lues seul(e)	10			néant	2	5
Lire à voix haute des mots	60			néant	16	30
Lires à voix haute un texte	102			néant	10	29
Répondre à des questions lues par l'enseignant	8			néant	1	3

Source : MENJS-DEPP, Repères CP-CE1
© DEPP

Note : Case grisée : exercice identique (comparabilité diachronique directe)

Lecture : La compétence « écrire des syllabes dictées » a été évaluée en début de CE1 en 2020 et en début de CE1 en 2021. Le seuil 1 correspond à 3 exercices réussis au maximum et il caractérise les élèves « à besoin ».

Mathématiques CE1						
Compétences	Nombre d'items	2020	2021	Évolution	Seuil 1	Seuil 2
Reconnaitre des nombres dictés	10			néant	4	7
Écrire des nombres sous la dictée	10			néant	4	7
Représenter des nombres entiers	16			néant	4	8
Résoudre des problèmes	6			néant	2	4
Calculer mentalement	10			néant	4	7
Calculer en ligne : additionner	7			néant	3	5
Calculer en ligne : soustraire	8			néant	1	3
Placer un nombre sur une ligne numérique	15			néant	3	6
Reproduire un assemblage	8			néant	2	4

Source : MENJS-DEPP, Repères CP-CE1

© DEPP

Note : Case grisée : exercice identique (comparabilité diachronique directe)

Lecture : La compétence « reconnaître des nombres dictés » a été évaluée en début de CE1 en 2020 et en début de CE1 en 2021. Le seuil 1 correspond à 4 exercices réussis au maximum et il caractérise les élèves « à besoin ».

➤ 4 Questionnaire Enseignants

Afin de prendre en compte les avis des enseignants relatifs à l'évaluation *Repères CP-CE1*, un questionnaire leur est adressé à l'issue de chaque campagne d'évaluation. Les résultats présentés ici concernent l'enquête effectuée suite à l'évaluation *Repères* de septembre 2021 mise en regard des évaluations précédentes. Rappelons qu'en 2019 l'enquête auprès des enseignants n'avait pas eu lieu.

Les dimensions interrogées étaient les suivantes :

- Communication
- Logistique
- Contenus pédagogiques des séquences
- Passation des épreuves
- Utilisation du portail pour saisir les réponses des élèves
- Restitution des acquis des élèves
- Évolutions
- Bilan

4.1 Participation

A la date du 15 octobre 2021, 10 569 enseignants ont participé à ce questionnaire, 3 870 ont répondu de manière complète.

TABLEAU 6 • Participation des enseignants au questionnaire

	2018	2020	2021
Participation totale	19 267	15 966	10 569
Enseignants de classe de CP	7 622	5 148	1 396
Enseignants de classe de CE1	6 144	5 256	1 388
Enseignants de classe de CP-CE1	3 588	1 848	466
Enseignants d'un autre double niveau	-	2 138	560
Sans réponse	-	352	-

Source : MENJS-DEPP, Repères CP-CE1

© DEPP

Lecture : La participation totale au questionnaire était de 19 267 enseignants en 2018, 15 966 en 2020.

4.2 Résultats

4.2.1 Communication

81,5 % des enseignants déclarent avoir été informés de la passation des évaluations nationales par la voie hiérarchique (74 % en 2020). Ils sont plus nombreux cette année à estimer que cette information leur est parvenue suffisamment tôt (95 % contre 88 % en 2020 et 77 % en 2018) et qu'elle était suffisamment explicite (94 % contre 85 % en 2020 et 74 % en 2018).

78 % des enseignants indiquent avoir eu connaissance des documents proposés par Eduscol dans les pages « suivi et évaluation » (72 % en 2020). Parmi eux, 80 % (71 % en 2020), estiment que ces documents correspondent à leurs attentes.

TABLEAU 7 • Proportion d'enseignants satisfaits de la communication et des documents mis à leur disposition

	Repères septembre 2020	Repères septembre 2021
L'information concernant l'évaluation vous est-elle parvenue suffisamment tôt ?	88 %*	95 %*
L'information concernant l'évaluation vous a-t-elle paru explicite ?	85 %*	94 %*
Avez-vous eu connaissance des documents proposés par Eduscol ?	72 %*	78 %*
Les informations proposées sur les pages Eduscol ont-elles correspondu à vos attentes dans la mise en œuvre des évaluations ?	71 %*	80 %*

Source : MENJS-DEPP, Repères CP-CE1

© DEPP

Note : *Enseignants qui ont répondu « oui ».

Lecture : En 2021, 95 % des enseignants répondants indiquent que l'information concernant l'évaluation leur est parvenue suffisamment tôt.

45 % des enseignants (36 % en 2020 et 26 % en 2018) déclarent que l'infographie proposée leur a été utile pour la communication avec les parents. 72 % des enseignants indiquent que les versions téléchargeables des cahiers et des guides leur ont été utiles (60 % en 2020).

TABLEAU 8 • Utilité des documents proposés sur Eduscol

	Repères septembre 2020	Repères septembre 2021
les cahiers et guides en version PDF	60 %**	72 %**
les versions adaptées des cahiers et des guides en version PDF	39 %**	46 %**
la vidéo de présentation générale du dispositif	30 %**	37 %**
la vidéo « analyser les résultats pour répondre aux besoins des élèves »	43 %**	52 %**
le diaporama de présentation du dispositif à l'attention des IEN et des directeurs d'école	28 %**	35 %**
le guide vidéo pour l'utilisation de l'application nationale	29 %**	35 %**
les guides pour les accès directeur et enseignants à la saisie et à la restitution des résultats	44 %**	51 %**
les fiches ressources pour l'accompagnement des élèves	53 %**	63 %**
l'infographie proposée sur les pages education.gouv.fr pour la communication avec les parents lors de la réunion de rentrée	36 %*	45 %*

Source : MENJS-DEPP, Repères CP-CE1
© DEPP

Note : *Enseignants qui ont répondu « oui ».

**Enseignants qui ont répondu « très utile » ou « assez utile ».

Lecture : En 2021, 72 % des enseignants répondants indiquent que les cahiers et les guides en version PDF leur ont été très utiles ou assez utiles.

4.2.2 Logistique

Concernant la logistique, 84 % des enseignants (83 % en 2020 et 85 % en 2018) déclarent avoir reçu tout le matériel nécessaire à l'évaluation pour leur effectif de classe et 82 % indiquent avoir reçu le matériel d'évaluation suffisamment tôt (80 % en 2020 et 69 % en 2018).

68 % des enseignants ont eu connaissance des versions adaptées aux élèves en situation de handicap (61 % en 2020 et 33% en 2018).

TABLEAU 9 • Logistique

	Repères septembre 2020	Repères septembre 2021
Avez-vous reçu tout le matériel nécessaire à l'évaluation pour votre effectif de classe ?	83 %*	84 %*
Avez-vous reçu le matériel d'évaluation suffisamment tôt ?	80 %*	82 %*
Disposez-vous, dans votre classe, d'un matériel permettant de projeter les pages des cahiers élèves (TNI, TBI, vidéoprojecteur) ?	64 %*	70 %*
Avez-vous projeté les versions PDF lors des passations en classe ?	57 %*	59 %*
Avez-vous eu connaissance de l'existence de plusieurs versions adaptées pour les élèves en situation de handicap ?	61 %*	68 %*
Avez-vous eu connaissance des cahiers adaptés standards ?	52 %*	60 %*
Avez-vous eu connaissance des cahiers adaptés pour les élèves non-voyants ?	38 %*	47 %*
Avez-vous eu connaissance des cahiers adaptés pour les élèves sourds et malentendants et vidéo en langue des signes et langue des signes complétée parlée	35 %*	43 %*

Source : MENJS-DEPP, Repères CP-CE1

© DEPP

Note : *Enseignants qui ont répondu « oui ».

Lecture : En 2021, 84 % des enseignants répondants indiquent qu'ils ont reçu tout le matériel nécessaire à l'évaluation pour leur effectif de classe.

4.2.3 Contenu pédagogique des séquences

Il a été demandé aux enseignants de donner leur avis quant à la pertinence des exercices proposés. En début de CP, pour l'ensemble des exercices, le taux d'accord des enseignants avec la pertinence des exercices proposés varie de 61 à 82 % (de 55 à 79 % en 2020). Seul l'exercice de placement des nombres sur une droite numérique recueille un taux nettement inférieur (26 %).

TABLEAU 10 • Proportion d'enseignants qui jugent les exercices pertinents pour connaître les besoins des élèves (début de CP)

CP français	2018	2020	2021
reconnaitre des lettres parmi des signes	84 %**	***	***
reconnaitre les différentes écritures d'une lettre	82 %**	71 %**	79 %**
comprendre des phrases (oral)	76 %**	72 %**	79 %**
comprendre des mots (oral)	74 %**	79 %**	76 %**
comprendre des textes (oral)	73 %**	73 %**	80 %**
comparer des suites de lettres	63 %**	***	***
connaître le nom des lettres et le son qu'elles produisent	61 %**	***	69 %**
manipuler des syllabes	56 %**	60 %**	***
manipuler des phonèmes	50 %**	58 %**	67 %**
CP mathématiques	2018	2020	2021
reconnaitre des nombres dictés	89 %**	76 %**	82 %**
écrire des nombres dictés	88 %**	76 %**	82 %**
dénombrer une collection	83 %**	73 %**	80 %**
résoudre des problèmes	55 %**	58 %**	64 %**
comparer des nombres	43 %**	62 %**	66 %**
placer des nombres sur une droite numérique	15 %**	24 %**	26 %**
reproduire un assemblage	***	55 %**	61 %**

Source : MENJS-DEPP, Repères CP-CE1
© DEPP

Note : **Enseignants qui répondent « tout à fait d'accord » ou « plutôt d'accord ».

***données non disponibles

Lecture : En 2021, 79 % des enseignants répondants indiquent que l'exercice « reconnaître les différentes écritures d'une lettre » en début de CP leur paraît pertinent pour connaître les besoins des élèves.

En début de CE1, pour l'ensemble des exercices, le taux d'accord des enseignants avec la pertinence des exercices proposés varie de 72 à 84 % (de 64 à 77 % en 2020). Seul l'exercice de placement des nombres sur une droite numérique recueille un taux nettement inférieur (31 %).

TABLEAU 11 • Proportion d'enseignants qui jugent les exercices pertinents pour connaître les besoins des élèves (début de CE1)

CE1 français	2018	2020	2021
écrire des syllabes dictées	89 %**	76 %**	83 %**
écrire des mots dictés	88 %**	75 %**	82 %**
lire à voix haute des mots	81 %**	75 %**	82 %**
comprendre des mots (oral)	80 %**	73 %**	81 %**
comprendre des phrases (oral)	78 %**	75 %**	82 %**
lire à voix haute un texte	77 %**	71 %**	78 %**
comparer des suites de lettres	64 %**	***	***
comprendre des phrases lues seul(e)	***	75 %**	83 %**
comprendre des textes lus seul (questions lues par l'enseignant)	63 %**	72 %**	80 %**
comprendre des textes lus seuls (questions lues par l'élève)	50 %**	***	***
CE1 mathématiques	2018	2020	2021
écrire des nombres dictés	90 %**	75 %**	82 %**
reconnaitre des nombres dictés	89 %**	77 %**	84 %**
représenter des nombres entiers	70 %**	67 %**	72 %**
calculer mentalement	70 %**	71 %**	78 %**
résoudre des problèmes	66 %**	66 %**	73 %**
calculer en ligne	60 %**	68 %**	75 %**
comparer des nombres	56 %**	***	***
placer un nombre sur une droite numérique	24 %**	29 %**	31 %**

CE1 français	2018	2020	2021
reproduire un assemblage	***	64 %**	70 %**

Source : MENJS-DEPP, Repères CP-CE1

© DEPP

Note : **Enseignants qui répondent « tout à fait d'accord » ou « plutôt d'accord ».

***données non disponibles

Lecture : En 2021, 83 % des enseignants répondants indiquent que l'exercice « écrire des syllabes dictées » en début de CE1 leur paraît pertinent pour connaître les besoins des élèves.

4.2.4 Passation des épreuves

Plus de 90 % des enseignants (85 % en 2020) jugent favorablement le contenu des guides enseignants pour mener à bien la passation des épreuves.

TABLEAU 12 • Proportion d'enseignants satisfaits des informations contenues dans les guides enseignants

	Repères septembre 2020	Repères septembre 2021
Partie « français » du guide	85 %*	91 %*
Partie « mathématiques » du guide	85 %*	90 %*

Source : MENJS-DEPP, Repères CP-CE1
© DEPP

Note : **Enseignants qui répondent « tout à fait d'accord » ou « plutôt d'accord ».

Lecture : En 2021, 91 % des enseignants répondants indiquent que la partie français du guide enseignant leur a apporté suffisamment d'informations pour mener à bien les passations.

73 % des enseignants (70 % en 2020) sont satisfaits de la durée des séquences de français et 70 % (68 % en 2020) sont satisfaits de la durée des séquences de mathématiques. Depuis l'évaluation de mi-CP 2019, afin de prendre en compte les avis des enseignants, la durée de passation des séquences a été réduite en augmentant le nombre de séquences et en supprimant quelques exercices.

TABLEAU 13 • Proportion d'enseignants satisfaits de la durée des séquences

	niveau	Repères septembre 2018	Repères septembre 2020	Repères septembre 2021
séquence 1 de français	CP	25 %**	70 %**	73 %**
séquence 2 de français	CP	26 %**		
séquence 1 de français	CE1	48 %**		
séquence 2 de français	CE1	40 %**		
séquence de mathématiques	CP	33 %**	68 %**	70 %**
séquence de mathématiques	CE1	31 %**		

Source : MENJS-DEPP, Repères CP-CE1
© DEPP

Note : **Enseignants qui répondent « tout à fait satisfait » ou « plutôt satisfait ».

Lecture : En 2021, 73 % des enseignants répondants indiquent qu'ils sont tout à fait satisfaits ou plutôt satisfaits de la durée des séquences de français.

4.2.5 Utilisation du portail pour saisir les réponses des élèves

Lors de la première session des évaluations Repères CP et CE1 en septembre 2018, des difficultés de connexion et de saisies avaient été constatées. L'accès au portail de saisie s'améliore à chaque nouvelle session.

84 % des enseignants considèrent plutôt facile ou très facile l'accessibilité au portail en termes de connexion contre 34 % en septembre 2018, 64 % en janvier 2019 et 79 % en septembre 2020.

Concernant la saisie des réponses d'élèves, ils sont également de plus en plus nombreux à considérer que celle-ci est aisée.

TABLEAU 14 • Opinion des enseignants sur l'utilisation du portail

	Repères septembre 2018	Point d'étape janvier 2019	Repères septembre 2020	Repères septembre 2021
Enseignants déclarant avoir pu accéder aisément à leur espace classe sur le portail de saisie	57 %*	71 %*	78 %*	82 %*
Enseignants déclarant que l'accessibilité au portail de saisie en termes de connexion est aisée ou plutôt aisée	34 %*	64 %*	79 %*	84 %*
Enseignants déclarant que la saisie des réponses d'élèves leur a semblé aisée (hors difficultés de connexion)	69 %*	65 %*	79 %*	80 %*
Effizienz des didacticiels	***	***	***	79 %*

Source : MENJS-DEPP, Repères CP-CE1
© DEPP

Note : *Enseignants qui ont répondu « oui ».
***Données non disponibles

Lecture : En 2021, 82 % des enseignants répondants indiquent qu'ils ont pu accéder aisément à leur espace classe sur le portail de saisie.

4.2.6 Restitution des acquis des élèves

Suite à la saisie des réponses des élèves, de nombreux documents sont disponibles via le portail. Les taux de satisfaction à l'égard de ces documents sont en hausse de 8 à 11 points. Le tableau des résultats détaillés et les fiches de restitution individuelle (nouvelle version) sont des outils jugés pertinents par près des trois quarts des enseignants.

TABLEAU 15 • Opinion des enseignants sur l'utilisation du portail

	Repères septembre 2018	Point d'étape janvier 2019	Repères septembre 2020	Repères septembre 2021
Le tableau des résultats détaillés vous paraît-il pertinent ?	52 %*	54 %*	66 %**	74 %**
Les fiches de restitution individuelle vous paraissent-elles pertinentes ?	58 %*	59 %*	66 %**	74 %**
L'arborescence vous paraît-elle pertinente ?	49 %*	45 %*	52 %**	63 %**
Le guide des scores vous paraît-il pertinent ?	39 %*	39 %*	59 %**	68 %**
Le document "fiche de restitution individuelle" est-il un outil pertinent pour communiquer avec les parents ?	48 %*	48 %*	62 %**	70 %**

Source : MENJS-DEPP, Repères CP-CE1

© DEPP

Note : *pourcentage d'enseignants ayant répondu oui

** pourcentage d'enseignants ayant répondu « tout à fait pertinent » ou « plutôt pertinent »

Lecture : En 2021, 74 % des enseignants répondants indiquent que le tableau des résultats détaillés est tout à fait pertinent ou plutôt pertinent.

Les modalités de restitution des résultats des élèves aux parents n'ont guère évolué depuis 2020. Les rendez-vous individuels sont privilégiés.

TABLEAU 16 • Modalités de restitution des résultats

	Repères septembre 2020	Repères septembre 2021
Rendez-vous individuels pour tous	37 %	42 %
Rendez-vous individuels pour certains élèves	24 %	28 %
Réunion collective	2 %	2 %
Combinaison temps collectif et temps individuels	6 %	6 %
Transmission via le cahier de liaison	7 %	7 %
Autres	3 %	3 %
Sans réponse	21 %	10 %

Source : MENJS-DEPP, Repères CP-CE1
© DEPP

Note : Par le jeu des arrondis la somme des pourcentages de réponses peut ne pas atteindre 100 %.

Lecture : En 2021, 42 % des enseignants répondants déclarent utiliser les rendez-vous individuels pour restituer les résultats de leurs enfants aux parents.

4.2.7 Évolution des contenus

À la rentrée 2021, les contenus des évaluations CP sont restés identiques à l'année précédente. Cette stabilité des contenus est jugée pertinente par 72 % des enseignants répondants, comme en 2020.

En 2020, une seule évolution avait été mise en œuvre. Elle concernait l'évaluation proposée au CE1 avec une modification de l'exercice de calcul en ligne (6 items modifiés pour couvrir l'ensemble des typologies afin de couvrir l'intégralité des typologies de calculs énoncées dans les attendus de fin d'année de CP des repères annuels de progression).

4.2.8 Bilan

84 % des enseignants estiment que cette évaluation leur a permis de confirmer des difficultés d'élèves. 55 % considèrent que l'évaluation leur a permis de déceler des difficultés (+ 8 points par rapport à 2020).

TABLEAU 17 • Intérêt des évaluations pour déceler ou confirmer des difficultés

	Repères septembre 2018	Point d'étape janvier 2019	Repères septembre 2020	Repères septembre 2021
Cette évaluation est-elle susceptible d'avoir une influence sur votre pratique dans la mise en place de groupes de besoin ?	***	***	***	65 %**
Cette évaluation vous a-t-elle permis de déceler et/ou confirmer des difficultés ?	60 %*	***	***	***
Cette évaluation vous a-t-elle permis de confirmer des difficultés ?	***	80 %*	83 %**	84 %**
Cette évaluation vous a-t-elle permis de déceler des difficultés ?	***	18 %*	47 %**	55 %**

Source : MENJS-DEPP, Repères CP-CE1

© DEPP

Note : *pourcentage d'enseignants ayant répondu oui

** pourcentage d'enseignants ayant répondu « tout à fait d'accord » ou « plutôt d'accord »

*** données non disponibles

Lecture : En 2021, 65 % des enseignants répondants estiment que cette évaluation est susceptible d'avoir une influence sur leur pratique dans la mise en place de groupes de besoin.

➤ 5 Questionnaire à destination des inspecteurs de circonscription (IEN)

À l'issue de la campagne d'évaluation, un questionnaire relatif aux évaluations *Repères CP-CE1* et *Point d'étape* est adressé aux IEN. Les résultats présentés ici concernent l'enquête effectuée suite à l'évaluation *Repères CP-CE1* de septembre 2021 mis en regard, quand cela est possible, des résultats des sessions précédentes.

Les dimensions interrogées étaient les suivantes :

- Communication et logistique
- Contenus pédagogiques des séquences
- Evolutions
- Portail et Restitutions
- Pilotage et formation
- Bilan

5.1 Participation

À la date du 3 octobre 2021, 590 IEN ont participé à ce questionnaire, 221 IEN ont répondu de manière complète.

5.2 Résultats

5.2.1 Communication et logistique

Plus de neuf inspecteurs sur dix (chiffre en hausse) déclarent avoir reçu les informations nécessaires au bon déroulement de ces évaluations (information de la passation de l'opération, existence de cahiers adaptés, existence de nombreux documents mis à disposition sur éducol). La connaissance de l'existence de cahiers adaptés pour les élèves non-voyants et les élèves sourds et malentendants, si elle augmente, demeure encore la moins répandue, respectivement 79 % et 73 %.

TABLEAU 18 • Déclaration des IEN sur la communication faite autour de l'évaluation

	Point d'étape janvier 2021	Repères septembre 2021
Les courriers vous informant de la passation vous sont-ils parvenus suffisamment tôt ?	82 %*	97 %*
Avez-vous eu connaissance de l'existence de plusieurs versions adaptées pour les élèves en situation de handicap ?	79 %*	91 %*
Si oui, avez-vous eu connaissance du cahier adapté ?	88 %*	93 %*
Si oui, avez-vous eu connaissance du cahier adapté pour les élèves non-voyants ?	74 %*	79 %*
Si oui, avez-vous eu connaissance du cahier adapté pour les élèves sourds et malentendants ?	62 %*	73 %*
D'une manière générale, estimez-vous avoir été suffisamment informé(e) pour communiquer aux enseignants le lien de la page éducol où se trouvent les différents documents (PDF des cahiers, cahiers adaptés, documents d'accompagnement des évaluations, ...)	84 %**	95 %**

Source : MENJS-DEPP, Repères CP-CE1
© DEPP

Note : *pourcentage d'IEN ayant répondu oui

** pourcentage d'IEN ayant répondu « tout à fait d'accord » ou « plutôt d'accord »

Lecture : En septembre 2021, 93 % des IEN déclarent avoir eu connaissance du cahier adapté.

Concernant la logistique, un peu plus de trois quarts des IEN indiquent avoir reçu tout le matériel nécessaire à l'évaluation suffisamment tôt. Les versions adaptées des cahiers sont assez largement commandées par les enseignants.

	Point d'étape janvier 2021	Repères septembre 2021
Les enseignants de votre circonscription ont-ils commandé des cahiers adaptés ?	***	70 %*
Les enseignants de votre circonscription ont-ils commandé des cahiers adaptés standard ?	***	94 %*
Les enseignants de votre circonscription ont-ils commandé des cahiers adaptés pour les élèves non-voyants ?	***	29 %*
Les enseignants de votre circonscription ont-ils commandé des cahiers adaptés sourds et malentendants ?	***	23 %*
Votre circonscription a-t-elle reçu tout le matériel nécessaire à l'évaluation pour vos écoles ?	79 %*	76 %*
Avez-vous reçu le matériel d'évaluation suffisamment tôt pour le mettre à disposition de vos écoles ?	77 %*	81 %*

Source : MENJS-DEPP, Repères CP-CE1

© DEPP

Note : *pourcentage d'IEN ayant répondu oui

*** données non disponibles

Lecture : En septembre 2021, 70 % des IEN déclarent que les enseignants de leur circonscription ont commandé des cahiers adaptés.

5.2.2 Contenu pédagogique des séquences

En français et en mathématiques, en début de CP, pour tous les domaines évalués, les exercices proposés sont jugés favorablement par la majorité des inspecteurs (plus de 90 % d'approbation, en augmentation de plus de 20 points pour tous les domaines comparables entre la mi- CP et le début CP), qui les estiment pertinents pour connaître les besoins des élèves. L'accord reste moins marqué pour l'exercice « placer des nombres sur une ligne numérique » qui est jugé pertinent par 74 % des IEN seulement (ils étaient 57 % en janvier 2021).

TABLEAU 19 • Proportion d'IEN qui jugent les exercices pertinents pour connaître les besoins des élèves (début de CP)

CP français	Point d'étape janvier 2021	Repères septembre 2021
comprendre des phrases (oral)	71 %**	93 %**
comprendre des mots (oral)	****	94 %**
comprendre des textes (oral)	****	94 %**
reconnaitre les différentes écritures d'une lettre	****	94 %**
comparer des suites de lettres	****	94 %**
connaître le nom des lettres et le son qu'elles produisent	72 %**	94 %**
manipuler des syllabes	****	95 %**
manipuler des phonèmes	72 %**	95 %**
CP mathématiques	Point d'étape janvier 2021	Repères septembre 2021
reconnaitre des nombres dictés	****	95 %**
écrire des nombres dictés	74 %**	95 %**
dénombrer une collection	****	94 %**
résoudre des problèmes	73 %**	90 %**
comparer des nombres	69 %**	91 %**
placer des nombres sur une ligne numérique	57 %**	74 %**
reproduire un assemblage	****	90 %**

Source : MENJS-DEPP, Repères CP-CE1

© DEPP

** pourcentage d'IEN ayant répondu « tout à fait d'accord » ou « plutôt d'accord » ****données non disponibles****exercices non présents pour le Point d'étape

Lecture : En septembre 2021, 95 % des IEN répondants indiquent que l'exercice « reconnaître des nombres dictés » en début de CP leur paraît pertinent pour connaître les besoins des élèves.

En français et en mathématiques, en début de CE1, pour tous les domaines évalués, les exercices proposés sont jugés favorablement par la majorité des inspecteurs (plus de 90 % d’approbation, en augmentation de plus de 20 points pour tous les domaines comparables entre la mi- CP et le début CP), qui les estiment pertinents pour connaître les besoins des élèves. L’accord reste moins marqué pour l’exercice « placer des nombres sur une ligne numérique » qui est jugé pertinent par 78 % des IEN seulement (ils étaient 57 % en janvier 2021).

TABLEAU 20 • Proportion d’IEN qui jugent les exercices pertinents pour connaître les besoins des élèves (début de CE1)

CE1 français	Point d’étape janvier 2021	Repères septembre 2021
écrire des syllabes dictées	75 %**	95 %**
écrire des mots dictés	74 %**	95 %**
lire à voix haute des mots	73 %**	94 %**
comprendre des mots (oral)	****	93 %**
comprendre des phrases (oral)	71 %**	95 %**
lire à voix haute un texte	73 %**	93 %**
comprendre des phrases lues seul(e)	71 %**	94 %**
comprendre des textes lus seul (questions lues par l’enseignant)	****	93 %**
CE1 mathématiques	Point d’étape janvier 2021	Repères septembre 2021
écrire des nombres dictés	74 %**	95 %**
reconnaitre des nombres dictés	****	95 %**
représenter des nombres entiers	****	93 %**
calculer mentalement	****	92 %**
résoudre des problèmes	73 %**	90 %**
calculer en ligne	71 %**	93 %**
comparer des nombres	69 %**	****
placer des nombres sur une ligne numérique	57 %**	78 %**

CE1 français	Point d'étape janvier 2021	Repères septembre 2021
reproduire un assemblage	****	92 %**

Source : MENJS-DEPP, Repères CP-CE1

© DEPP

Note : ** pourcentage d'IEN ayant répondu « tout à fait d'accord » ou « plutôt d'accord »

***données non disponibles

****exercices non présents

Lecture : En septembre 2021, 95 % des IEN répondants indiquent que l'exercice « écrire des nombres dictés » en début de CE1 leur paraît pertinent pour connaître les besoins des élèves.

5.2.3 Évolutions

Une très large majorité des IEN répondants estime pertinente la stabilité des contenus, nécessaire pour assurer la comparabilité des résultats d'une année à l'autre.

TABLEAU 21 • Proportion d'IEN qui jugent pertinente la stabilité des contenus proposés aux élèves

	Point d'étape janvier 2021	Repères septembre 2021
Pertinence de la stabilité des contenus proposés aux élèves	***	94 %**

Source : MENJS-DEPP, Repères CP-CE1

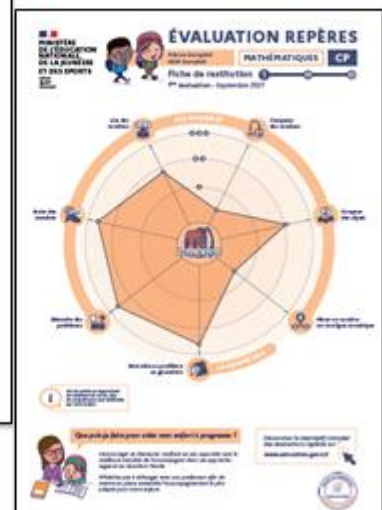
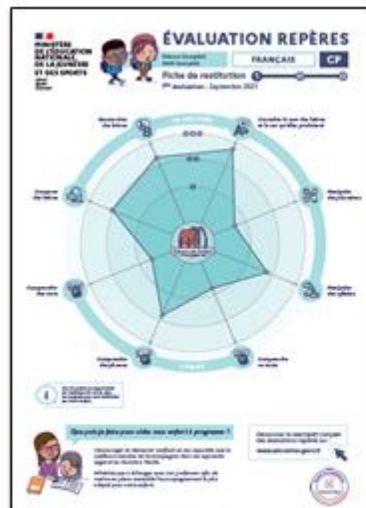
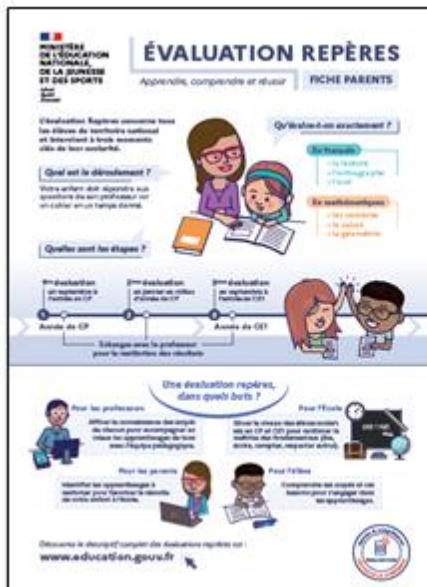
© DEPP

Note : ** pourcentage d'IEN ayant répondu « tout à fait pertinente » ou « plutôt pertinente »

***données non disponibles

Lecture : En septembre 2021, 94 % des IEN répondants indiquent que la stabilité des contenus proposés aux élèves leur paraît pertinente.

Une refonte importante des restitutions individuelles des résultats des élèves à destination des parents a été engagée pour les Repères de début d'année 2021. La première page articule l'information autour de trois volets : les questions des parents, la compréhension et la vision de l'ensemble du processus d'évaluation, la compréhension des objectifs de l'évaluation. Les pages suivantes définissent un profil d'élève en français et en mathématiques à travers la modélisation de ses compétences sous la forme d'un radar, les compétences étant regroupées par famille.



Cette refonte des restitutions individuelles des résultats reçoit un accueil très positif auprès des inspecteurs de circonscription qui sont 93 % à juger pertinentes les évolutions qui y ont été apportées.

TABLEAU 22 • Proportion d’IEN qui jugent pertinentes les évolutions apportées aux documents de restitution des résultats des élèves à destination des parents

	Point d'étape janvier 2021	Repères septembre 2021
Pertinence des évolutions apportées aux documents de restitution des résultats des élèves à destination des parents	***	93 %**

Source : MENJS-DEPP, Repères CP-CE1
© DEPP

Note : ** pourcentage d’IEN ayant répondu « tout à fait pertinentes » ou « plutôt pertinentes »
***données non disponibles

Lecture : En septembre 2021, 93 % des IEN répondants indiquent que les évolutions apportées aux documents de restitution des résultats des élèves à destination des parents leur paraissent pertinentes.

Les enjeux principaux de la refonte des documents de restitution individuelle des résultats tournaient autour de trois axes principaux d’amélioration qui concernaient la lisibilité des informations générales relatives à l’évaluation, la lisibilité des résultats de l’élève et la communication avec les parents. Les réponses des IEN tendent à montrer que ces objectifs sont atteints puisque plus de 90 % d’entre eux jugent que le nouveau format des restitutions individuelles favorise ces trois points.

TABLEAU 23 • Proportion d’IEN qui jugent que le nouveau format des restitutions individuelles des élèves favorise la lisibilité des informations générales relatives à l’évaluation (contexte et objectifs), la lisibilité des résultats de l’élève, la communication avec les parents

	Point d'étape janvier 2021	Repères septembre 2021
Lisibilité des informations générales relatives à l’évaluation (contexte et objectifs)	***	90 %**
Lisibilité des résultats de l’élève	***	92 %**
Communication avec les parents	***	94 %**

Source : MENJS-DEPP, Repères CP-CE1
© DEPP

Note : ** pourcentage d’IEN ayant répondu « tout à fait d’accord » ou « plutôt d’accord »
***données non disponibles

Lecture : En septembre 2021, 90 % des IEN répondants indiquent que les restitutions individuelles des résultats des élèves favorisent la lisibilité des informations générales relatives à l’évaluation (contexte et objectifs).

5.2.4 Portail et restitutions

84 % des inspecteurs de circonscription déclarent ne pas avoir eu de difficultés pour accéder au portail de saisie et restitution.

TABLEAU 24 • Proportion d'IEN qui ont pu accéder aisément à leur espace sur le portail de saisie et de restitution

	Point d'étape janvier 2021	Repères septembre 2021
Accès aisé au portail de saisie et de restitution	76 %*	84 %*

Source : MENJS-DEPP, Repères CP-CE1
© DEPP

Note : *pourcentage d'IEN ayant répondu « oui »

Lecture : En septembre 2021, 84 % des IEN répondants indiquent avoir pu accéder aisément à leur espace sur le portail de saisie et de restitution.

5.2.5 Pilotage et formation

Le dispositif des évaluations nationales Repères CP-CE1 et Point d'étape CP propose de nombreux documents d'accompagnement. Pour la première fois, les inspecteurs ont été invités à se prononcer sur les ressources qu'ils utilisaient le plus fréquemment dans le cadre du pilotage du *Point d'étape 2021*.

Les deux ressources les plus utilisées par les IEN dans le cadre d'un pilotage pédagogique sont les cahiers et guides en version PDF et les fiches ressources pour l'accompagnement des élèves. Le guide vidéo pour l'utilisation de l'application nationale est la ressource la moins utilisée.

TABLEAU 25 • Ressources les plus utilisées par les IEN dans le cadre d'un pilotage pédagogique

	Point d'étape janvier 2021	Repères septembre 2021
Les fiches ressources pour l'accompagnement des élèves	23 %	20 %
Les cahiers et guides en version PDF	16 %	25 %
Les publications de la DEPP (notes d'information, rapport technique)	15 %	***
Le diaporama de présentation du dispositif à l'attention des IEN et directeurs d'école	12 %	15 %
Le document Evalaide (CSEN)	10 %	9 %
La vidéo « analyser les résultats pour répondre aux besoins des élèves »	8 %	8 %
Le guide des scores	6 %	7 %
Les guides pour les accès directeur et enseignants à la saisie et à la restitution des résultats	3 %	4 %
La vidéo de présentation du dispositif	2 %	4 %
Les vidéos de présentation des exercices de fluence et de ligne numérique	2 %	4 %
Les versions adaptées des cahiers et des guides en version PDF	2 %	1 %

	Point d'étape janvier 2021	Repères septembre 2021
Le guide vidéo pour l'utilisation de l'application nationale	1 %	1 %

Source : MENJS-DEPP, Repères CP-CE1

© DEPP

Note : Parmi toutes les ressources proposées, il s'agissait de numérotter de 1 à 5 les ressources utilisées le plus souvent, 1 étant la ressource la plus utilisée.

***Données non disponibles

Lecture : En septembre 2021, 20 % des IEN répondants indiquent avoir utilisé les fiches ressources pour l'accompagnement des élèves.

Par ailleurs, les inspecteurs ont été interrogés sur les exercices étant les plus difficiles à exploiter en formation. En français, l'exercice de compréhension écrite, comprendre un texte lu seul(e), est jugé comme étant le plus délicat à exploiter par 18 % des déclarants et l'exercice de compréhension orale, comprendre des mots lus par l'enseignant(e) est jugé difficile à exploiter par 17 % des répondants.

TABLEAU 26 • Proportion d'IEN qui déclarent, pour les exercices proposés en français, ceux dont l'exploitation serait la moins aisée à réaliser en formation

français	Point d'étape janvier 2021	Repères CP septembre 2021	Repères CE1 septembre 2021
Ecrire des syllabes dictées	3 %	***	6 %
Ecrire des mots dictés	4 %	***	7 %
Reconnaitre des lettres	***	11 %	***
Comparer des lettres	***	9 %	***
Connaitre le nom des lettres et le son qu'elles produisent	11 %	10 %	***
Comprendre des mots lus par l'enseignant(e)	***	16 %	17 %
Comprendre des phrases lues par l'enseignant(e)	14 %	9 %	9 %
Comprendre un texte lu par l'enseignant(e)	***	18 %	***
Manipuler des phonèmes	11 %	10 %	***
Manipuler des syllabes	***	4 %	***
Lire à voix haute des mots	6 %	***	3 %
Lire à voix haute un texte	14 %	***	9 %
Comprendre des phrases lues seul(e)	18 %	***	9 %
Comprendre un texte lu seul(e)	***	***	18 %

Source : MENJS-DEPP, Repères CP-CE1

© DEPP

Note : ***données non disponibles

Lecture : En septembre 2021, 6 % des IEN répondants que l'exercice « écrire des syllabes dictées » est l'exercice de français dont l'exploitation semble la plus délicate à réaliser.

En mathématiques, l'exercice de la ligne numérique est considéré comme difficilement exploitable par 44 % des inspecteurs répondants.

TABLEAU 27 • Proportion d'IEN qui déclarent, pour les exercices proposés en mathématiques, ceux dont l'exploitation serait la moins aisée à réaliser en formation

mathématiques	Point d'étape janvier 2021	Repères CP septembre 2021	Repères CE1 septembre 2021
Lire des nombres	***	1 %	1 %
Écrire des nombres sous la dictée	2 %	1 %	0,5 %
Dénombrer des collections	***	2 %	***
Représenter des nombres	***	***	2 %
Calculer mentalement	***	***	2 %
Calculer en ligne : additionner	2 %	***	***
Calculer en ligne : soustraire	5 %	***	5 %
Résoudre des problèmes	13 %	16 %	14 %
Comparer des nombres	4 %	5 %	***
Placer un nombre sur une ligne numérique	50 %	46 %	44 %
Reproduire un assemblage	***	10 %	13 %

Source : MENJS-DEPP, Repères CP-CE1

© DEPP

Note : ***données non disponibles

Lecture : En septembre 2021, 1 % des IEN répondants que l'exercice « lire des nombres » est l'exercice de mathématiques dont l'exploitation semble la plus délicate à réaliser.

Les données des évaluations *Repères CP et CE1* sont de plus en plus exploitées par les inspecteurs dans les concertations inter-cycles. C'est dans les discussions entre les cycles 1 et 2 qu'elles sont les plus utilisées, mais leur niveau d'exploitation progresse de 16 points pour les concertations entre les cycles 2 et 3 et entre les cycles 1, 2 et 3.

TABLEAU 28 • Proportion d'IEN qui déclarent exploiter les données des évaluations dans les concertations inter-cycles

	Point d'étape janvier 2021	Repères septembre 2021
Cycle 1 - cycle 2	76 %**	83 %**
Cycle 2 - cycle 3	58 %**	74 %**
Cycle 1 - 2 - 3	46 %**	62 %**

Source : MENJS-DEPP, Repères CP-CE1

© DEPP

Note : ** pourcentage d'IEN ayant répondu « très souvent » ou « souvent »

***données non disponibles

Lecture : En septembre 2021, 83 % des IEN répondants déclarent exploiter les données de cette évaluation dans les concertations inter-cycles (cycle 1 - cycle 2).

5.2.6 Bilan

Les inspecteurs de circonscription, dans leur grande majorité, estiment que les évaluations *Repères de début d'année* sont des dispositifs qui ont de l'influence sur leur gestion des plans de formation et l'accompagnement des équipes.

La plupart des inspecteurs de circonscription répondants estime que ces évaluations leur ont permis de déceler des besoins dans leur circonscription.

TABLEAU 29 • Proportion d'IEN indiquant l'influence du dispositif d'évaluation au niveau de leur circonscription

	Point d'étape janvier 2021	Repères septembre 2021
Pensez-vous que ce dispositif d'évaluation est susceptible d'avoir une influence sur l'organisation de vos plans de formation ?	94 %**	93 %**
Pensez-vous que ce dispositif d'évaluation est susceptible d'avoir une influence sur l'accompagnement des équipes ?	96 %**	94 %**
Pensez-vous que ce dispositif d'évaluation a une influence sur les pratiques d'enseignement ?	85 %**	81 %**
Cette évaluation vous a-t-elle permis de déceler des besoins dans votre circonscription ?	88 %**	92 %**
Cette évaluation vous a-t-elle permis de confirmer des besoins dans votre circonscription ?	94 %**	93 %**

Source : MENJS-DEPP, Repères CP-CE1

© DEPP

Note : ** pourcentage d'IEN ayant répondu « tout à fait d'accord » ou « d'accord »

Lecture : En septembre 2021, 93 % des IEN répondants pensent que ce dispositif d'évaluation est susceptible d'avoir une influence sur l'organisation de leurs plans de formation.

En français, la lecture à voix haute est le champ pour lequel les inspecteurs ont le plus souvent observé des modifications dans les pratiques enseignantes.

En mathématiques, l'évolution des pratiques semble plus marquée pour la résolution de problèmes et la ligne numérique.

Les tendances sont similaires à celles déjà observées au mois de janvier 2021.

TABLEAU 30 • Champs pour lesquels les enseignants ont le plus modifié leurs pratiques

français	Point d'étape janvier 2021	Repères septembre 2021
Lire à voix haute (des mots, un texte)	17 %	22 %
Écrire des syllabes / mots dictés	9 %	4 %
Comprendre des mots, des phrases, des textes lus par l'enseignant	8 %	8 %
Connaître le nom des lettres et le son qu'elles produisent / Reconnaître les différentes écritures d'une lettre	8 %	9 %
Manipuler des phonèmes / Manipuler des syllabes	8 %	7 %
Comprendre des phrases lues seul(e)	5 %	5 %
mathématiques	Point d'étape janvier 2021	Repères septembre 2021
Résoudre des problèmes	20 %	15 %
Placer un nombre sur une ligne numérique	18 %	13 %
Calculer mentalement	***	6 %
Calculer en ligne (additionner, soustraire)	3 %	2 %
Lire des nombres	***	1 %
Écrire des nombres sous la dictée	3 %	1 %
Comparer des nombres	2 %	3 %
Dénombrer des collections	***	2 %
Reproduire un assemblage	***	2 %

Source : MENJS-DEPP, Repères CP-CE1
© DEPP

Note : Parmi toutes les ressources proposées, il s'agissait de numérotter de 1 à 5 les ressources utilisées le plus souvent, 1 étant la ressource la plus utilisée.
Lecture : En septembre 2021, 22 % des IEN répondants indiquent que la lecture à voix haute est le champ pour lequel ils ont observé le plus grand nombre d'enseignants qui ont leurs pratiques.

La fluence, comme exercice de lecture, semble maintenant ancrée dans les pratiques enseignantes puisqu'une majorité d'enseignants y ont recours.

Les pratiques d'enseignement concernant la ligne numérique et la comparaison de nombres en un temps limité sont plus rarement observées par les inspecteurs, mais cette pratique semble s'être développée depuis janvier 2021.

TABLEAU 31 • Exercices observés dans les pratiques d'enseignement

	Point d'étape janvier 2021	Repères septembre 2021
Fluence de mots	69 %**	69 %**
Fluence de texte	73 %**	73 %**
Comparaison de nombres (chronométrée)	25 %**	31 %**
Ligne numérique	38 %**	43 %**

Source : MENJS-DEPP, Repères CP-CE1
© DEPP

Note : ** pourcentage d'IEN ayant répondu « tout à fait d'accord » ou « d'accord »

Lecture : En septembre 2021, 43 % des IEN répondants ont observé la ligne numérique dans les pratiques d'enseignement.

➤ 5 Résultats

Ces premiers résultats des évaluations *Repères CP-CE1* de la rentrée 2021 sont basés sur l'exploitation des réponses des élèves saisies à la date du 4 octobre 2021. À cette date, le taux national de saisie, pour l'ensemble des élèves des deux niveaux, s'élevait à 97 %.

Quelques écoles ont continué la saisie après le 4 octobre et leurs résultats ne sont pas pour l'heure pris en compte. La DEPP publiera, comme chaque année, les notes d'informations avec l'ensemble des résultats.

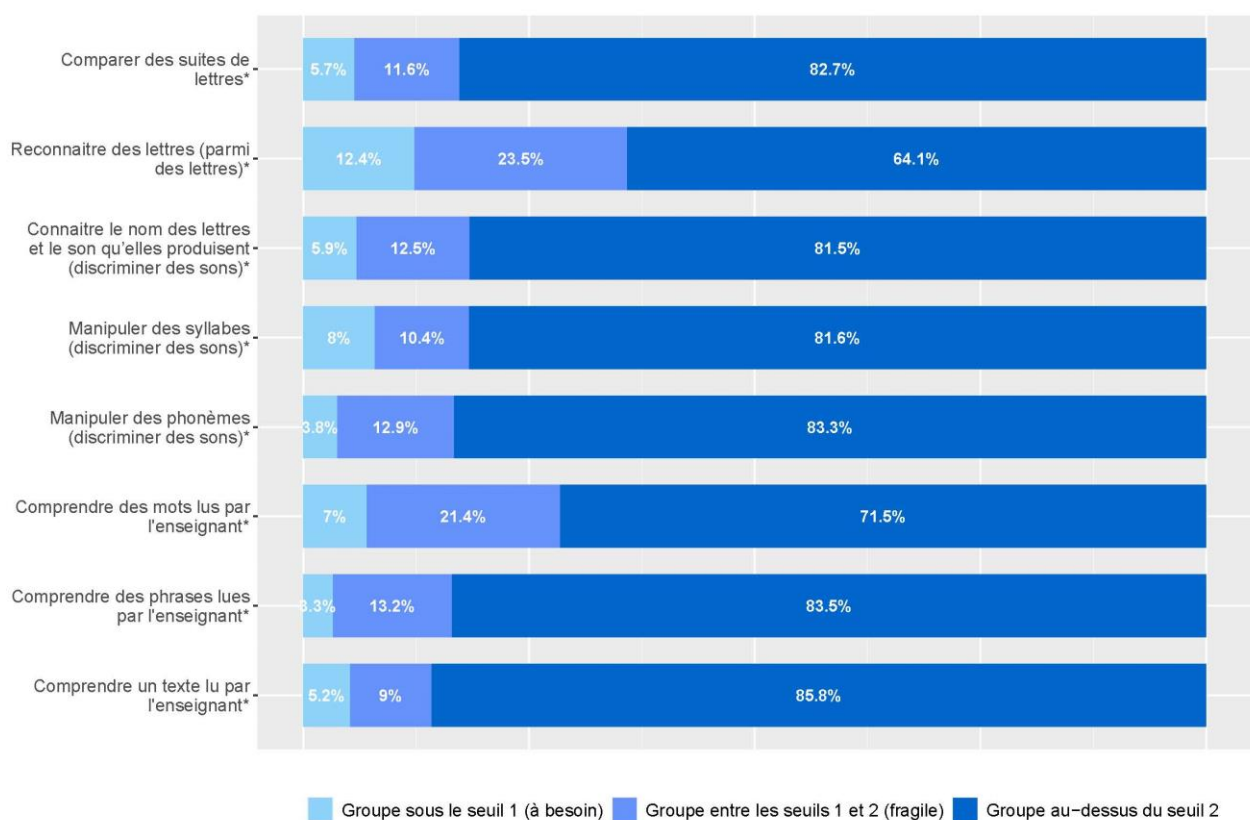
Les exercices proposés aux élèves sont strictement identiques depuis 2019, à deux exceptions près : l'addition et la soustraction en CE1, exercices qui ont évolué entre 2019 et 2020. Dans les figures qui suivent les exercices dont le contenu n'a pas évolué depuis 2019 sont identifiés par un astérisque (*). Ce sont les seuls pour lesquels une comparaison dans le temps est possible et correcte.

5.1 Résultats d'ensemble en 2021 en début de CP et de CE1

5.1.1 CP français, résultats 2021

Les deux exercices les moins bien réussis sont celui de « reconnaissance des lettres parmi des lettres » et celui de « compréhension de mots lus par l'enseignant » (respectivement 64,1 % et 71,5 %). Pour ce dernier, les difficultés de maîtrise du vocabulaire se confirment donc. Les mieux réussis sont les exercices de compréhension orale de phrases et de textes (respectivement 83,5 % et 85,8 %).

FIGURE 2 • Répartition des élèves dans les groupes selon le domaine évalué en français en début de CP à la rentrée 2021



Source : MENJS-DEPP, Repères CP-CE1
© DEPP

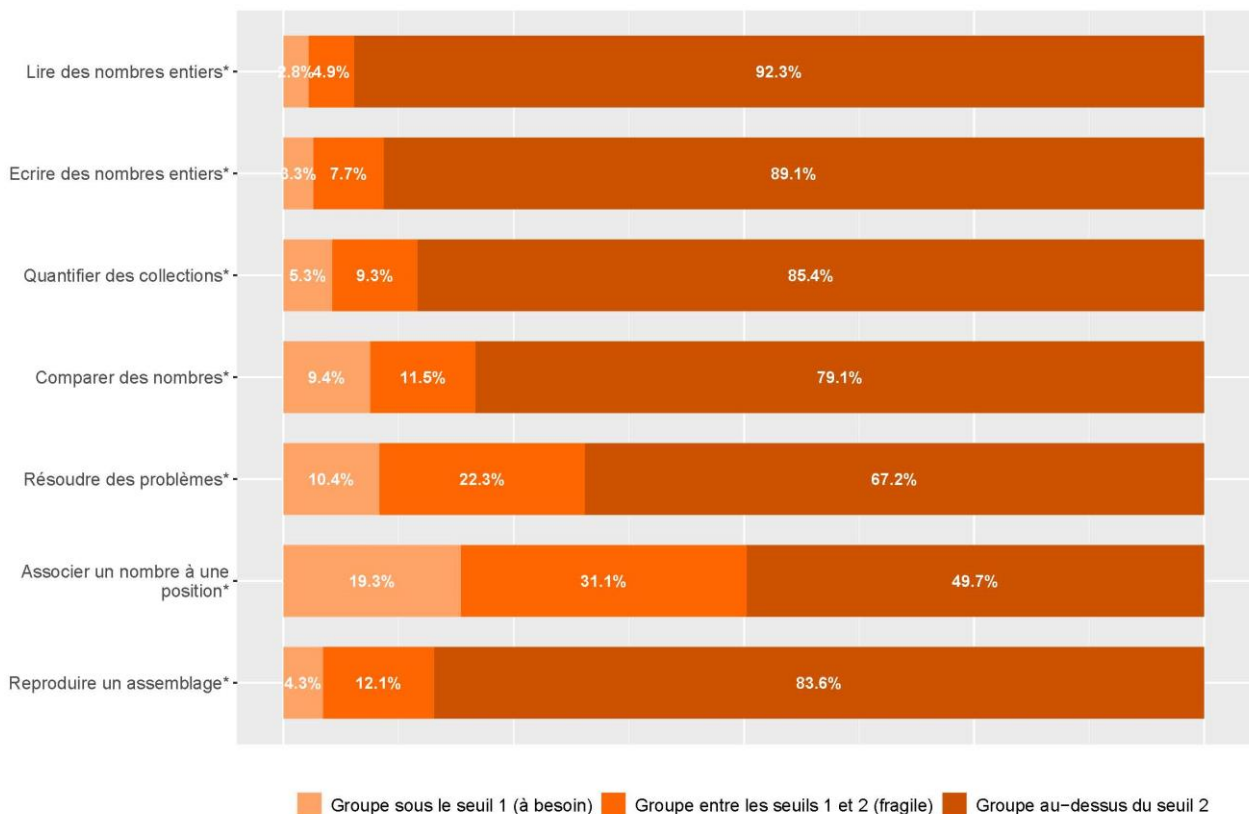
Champ : France métropolitaine + DROM, Polynésie française et Saint-Pierre-et-Miquelon. Public + Privé sous contrat

Lecture : En septembre 2021, 82,7 % des élèves évalués en début de CP sont au-dessus du seuil 2 (groupe satisfaisant) dans le domaine « Comparer des suites de lettres ».

5.1.2 CP mathématiques, résultats 2021

L'exercice de la ligne numérique (« Associer un nombre à une position ») et celui de la résolution de problèmes sont les moins bien réussis (49,7 % et 67,2 %). Les mieux réussis sont les exercices de lecture et d'écriture de nombres entiers (92,3 % et 89,1 %).

FIGURE 3 • Répartition des élèves dans les groupes selon le domaine évalué en mathématiques en début de CP à la rentrée 2021



Source : MENJS-DEPP, Repères CP-CE1

© DEPP

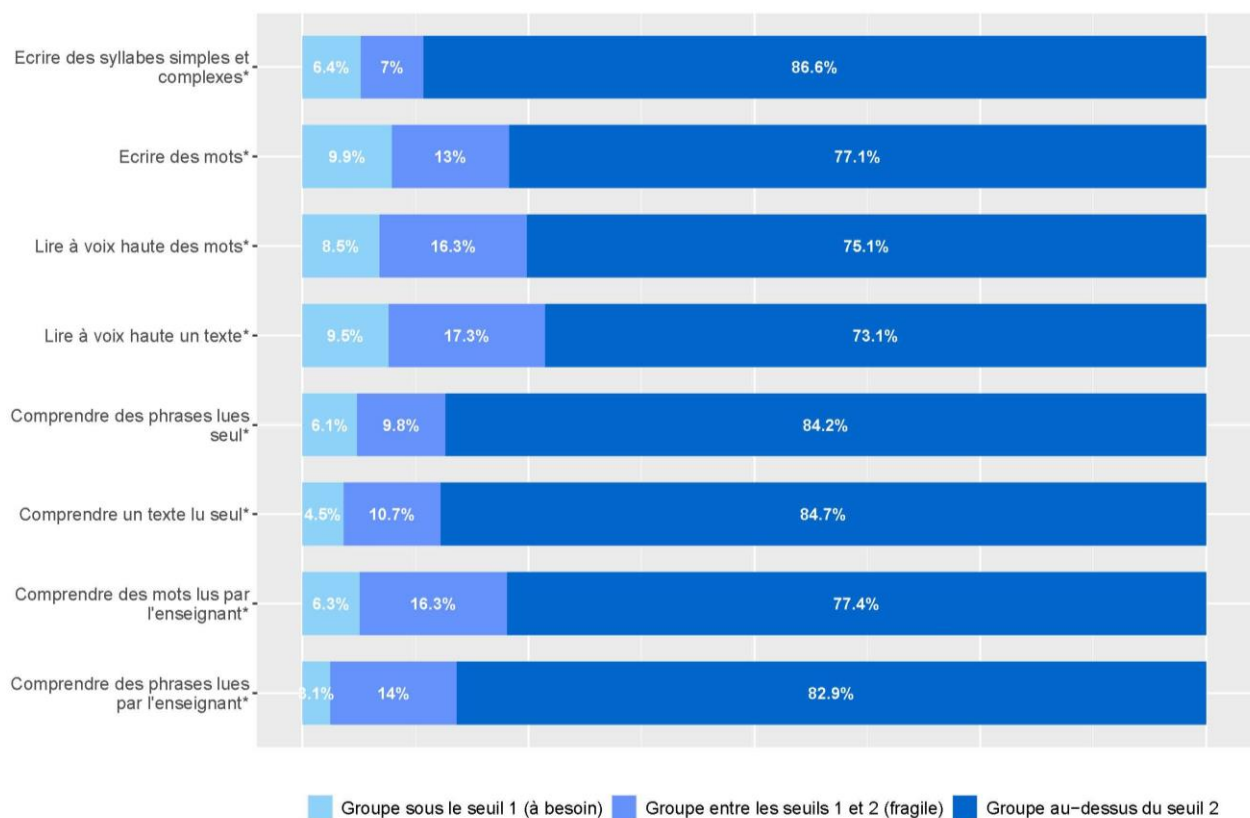
Champ : France métropolitaine + DROM, Polynésie française et Saint-Pierre-et-Miquelon. Public + Privé sous contrat

Lecture : En septembre 2021, 49,7 % des élèves évalués en début de CP sont au-dessus du seuil 2 (groupe satisfaisant) dans le domaine « Lire des nombres entiers ».

5.1.3 CE1 français, résultats 2021

Les exercices les moins réussis sont ceux de lecture à voix haute de texte et de mots (73,1 % et 75,1 %), de compréhension orale de mots et d'écriture des mots (77,4 % et 77,1 %). Les mieux réussis sont ceux d'écriture de syllabes sous la dictée (86,6 %) et de compréhension de l'écrit (texte 84,7 % et phrases 84,2 %).

FIGURE 4 • Répartition des élèves dans les groupes selon le domaine évalué en français en début de CE1 à la rentrée 2021



Source : MENJS-DEPP, Repères CP-CE1

© DEPP

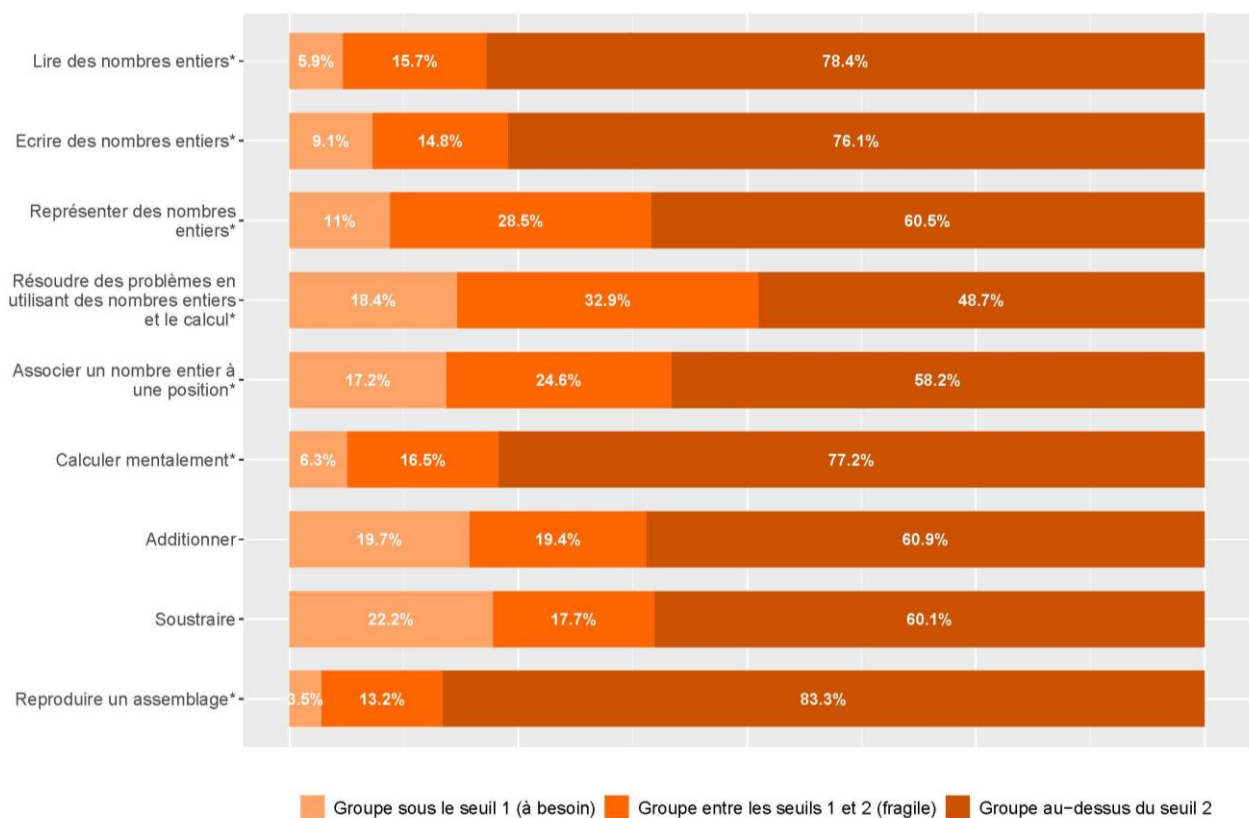
Champ : France métropolitaine + DROM, Polynésie française et Saint-Pierre-et-Miquelon. Public + Privé sous contrat

Lecture : En septembre 2021, 86,6 % des élèves évalués en début de CE1 sont au-dessus du seuil 2 (groupe satisfaisant) dans le domaine « Écrire des syllabes simples et complexes ».

5.1.4 CE1 mathématiques, résultats 2021

En mathématiques, l'exercice de résolution de problèmes et, dans une moindre mesure, celui de la ligne numérique sont les moins bien réussis (48,7 % et 58,2 %). Les exercices d'addition et de soustraction sont aussi moins bien maîtrisés (60,9 % et 60,1 %). Les plus réussis sont les exercices de géométrie (83,3 %), de lecture de nombres (78,4 %), de calcul mental (77,2 %) et d'écriture de nombres. (76,1 %)

FIGURE 5 • Répartition des élèves dans les groupes selon le domaine évalué en mathématiques en début de CE1 à la rentrée 2021



Source : MENJS-DEPP, Repères CP-CE1

© DEPP

Champ : France métropolitaine + DROM, Polynésie française et Saint-Pierre-et-Miquelon. Public + Privé sous contrat

Lecture : En septembre 2021, 78,4 % des élèves évalués en début de CE1 sont au-dessus du seuil 2 (groupe satisfaisant) dans le domaine « Lire des nombres entiers ».

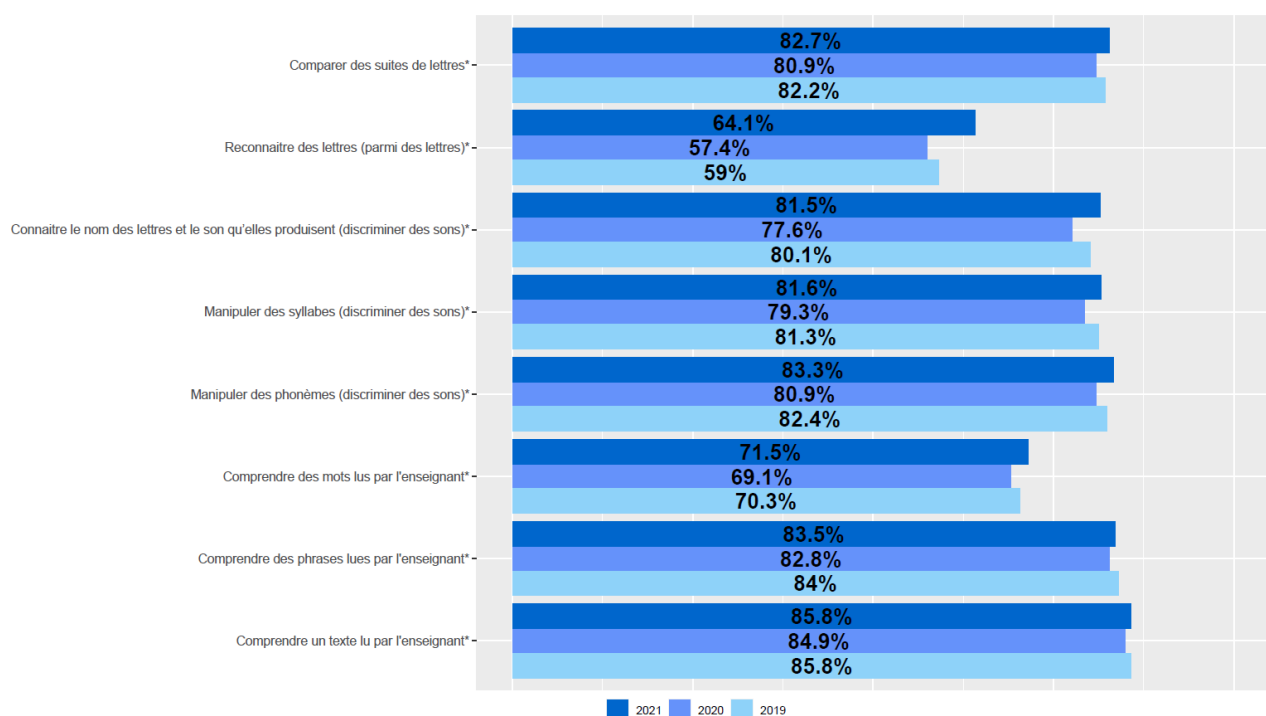
5.1.5 CP, évolution des résultats entre 2019, 2020 et 2021

En 2020, en français, on observait une légère baisse de la part des élèves présentant une maîtrise satisfaisante (au-dessus du seuil 2), quel que soit le domaine évalué : de -0,9 points pour la compréhension de textes à l'oral à -2,5 points pour la connaissance des lettres et du son qu'elles produisent.

Cette baisse était à mettre en relation avec la période de fermeture des écoles du printemps 2020.

En 2021, la réussite des élèves revient au moins à un niveau similaire à celui de 2019, voire supérieure de 1 point pour « connaître le nom des lettres et le son qu'elles produisent » et « comprendre des mots lus par l'enseignant ». L'exercice de reconnaissance des lettres, le moins réussi, connaît même une progression de plus de 5 points entre 2019 et 2021.

FIGURE 6 • Proportion des élèves dans les groupes satisfaisants (au-dessus du seuil 2) dans les domaines comparables en français en début de CP en 2019, 2020 et 2021



Source : MENJS-DEPP, Repères CP-CE1

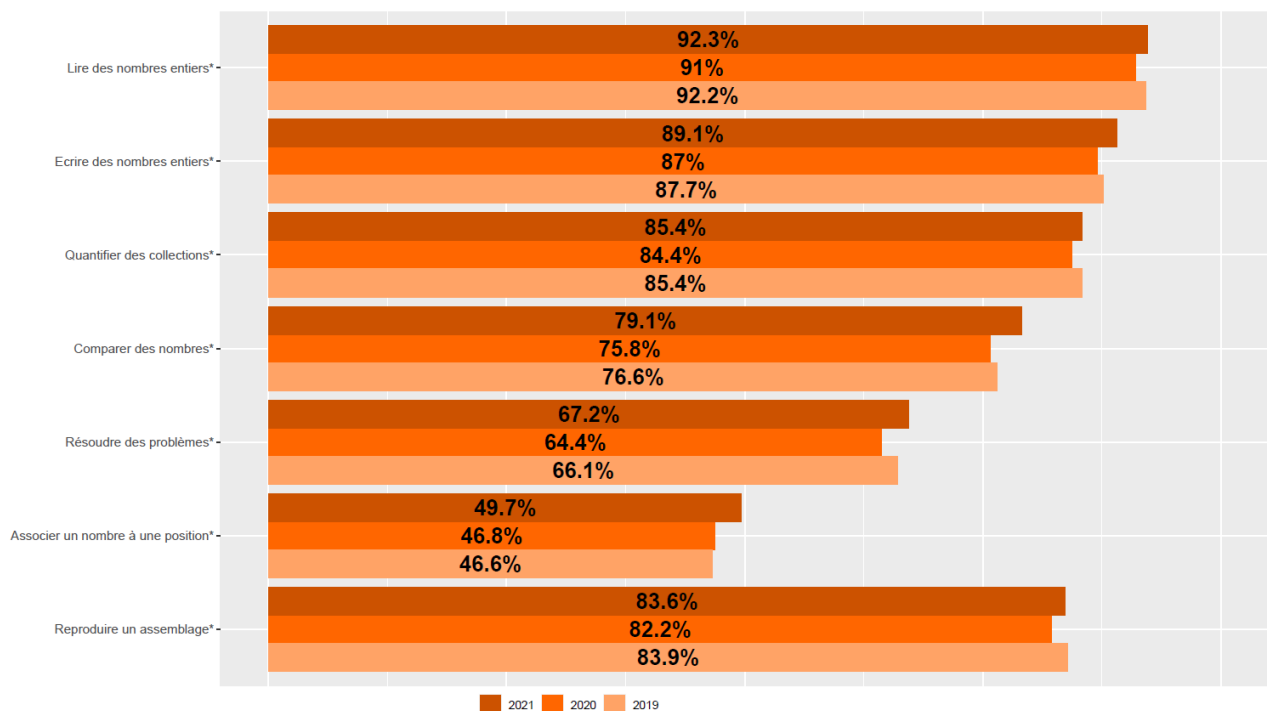
© DEPP

Champ : France métropolitaine + DROM, Polynésie française et Saint-Pierre-et-Miquelon. Public + Privé sous contrat

Lecture : En septembre 2021, 82,7% des élèves évalués en début de CP sont au-dessus du seuil 2 (groupe satisfaisant) dans le domaine « Comparer des suites de lettres ».

En mathématiques, après la légère baisse des résultats observée en début d'année de CP en 2020 par rapport à 2019 et explicable par la période de fermeture des écoles du printemps 2020, la réussite des élèves en 2021 revient à un niveau au moins équivalent à celui de 2019. Elle est même supérieure à un 1 point pour « écrire des nombres entiers », « comparer des nombres » et « résoudre des problèmes ». L'exercice de la ligne numérique, le moins réussi, connaît même une progression de plus de 3 points entre 2019 et 2021.

FIGURE 7 • Proportion des élèves dans les groupes satisfaisants (au-dessus du seuil 2) dans les domaines comparables en mathématiques en début de CP en 2019, 2020 et 2021



Source : MENJS-DEPP, Repères CP-CE1

© DEPP

Champ : France métropolitaine + DROM, Polynésie française et Saint-Pierre-et-Miquelon. Public + Privé sous contrat

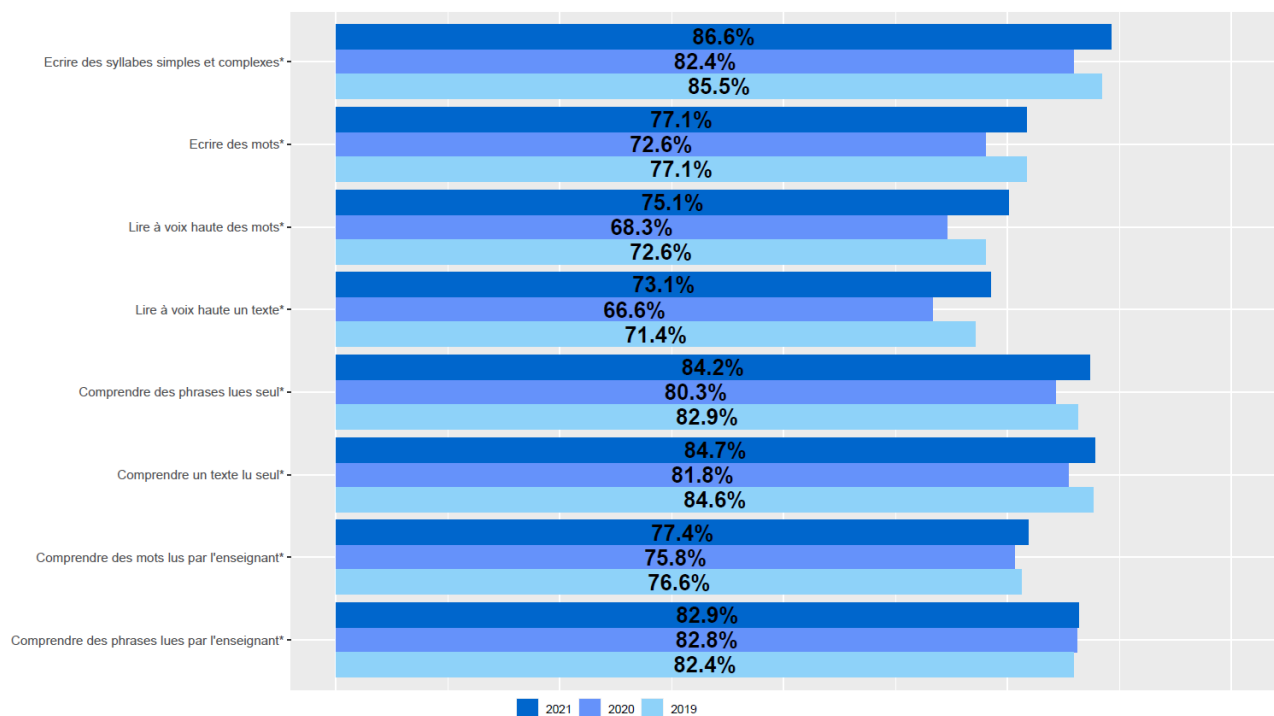
Lecture : En septembre 2021, 92,3 % des élèves évalués en début de CP sont au-dessus du seuil 2 (groupe satisfaisant) dans le domaine « Lire des nombres entiers ».

5.1.6 CE1, évolution des résultats entre 2019, 2020 et 2021

En 2020, en français, on observait des évolutions négatives dans sept domaines sur huit. Cette baisse effaçait les progrès réalisés dans cinq domaines sur six entre 2018 et 2019.

En 2021, le niveau de maîtrise des élèves est au moins égal à celui de 2019. On observe même une progression supérieure à 1 point pour « écrire des syllabes simples et complexes », « lire à voix haute un texte » et « comprendre des phrases lues seul ». L'exercice de lecture à voix haute de mots connaît même une progression de 2,5 points entre 2019 et 2021 et de près de 7 points entre 2020 et 2021.

FIGURE 8 • Proportion des élèves dans les groupes satisfaisants (au-dessus du seuil 2) dans les domaines comparables en français en début de CE1 en 2019, 2020 et 2021



Source : MENJS-DEPP, Repères CP-CE1
© DEPP

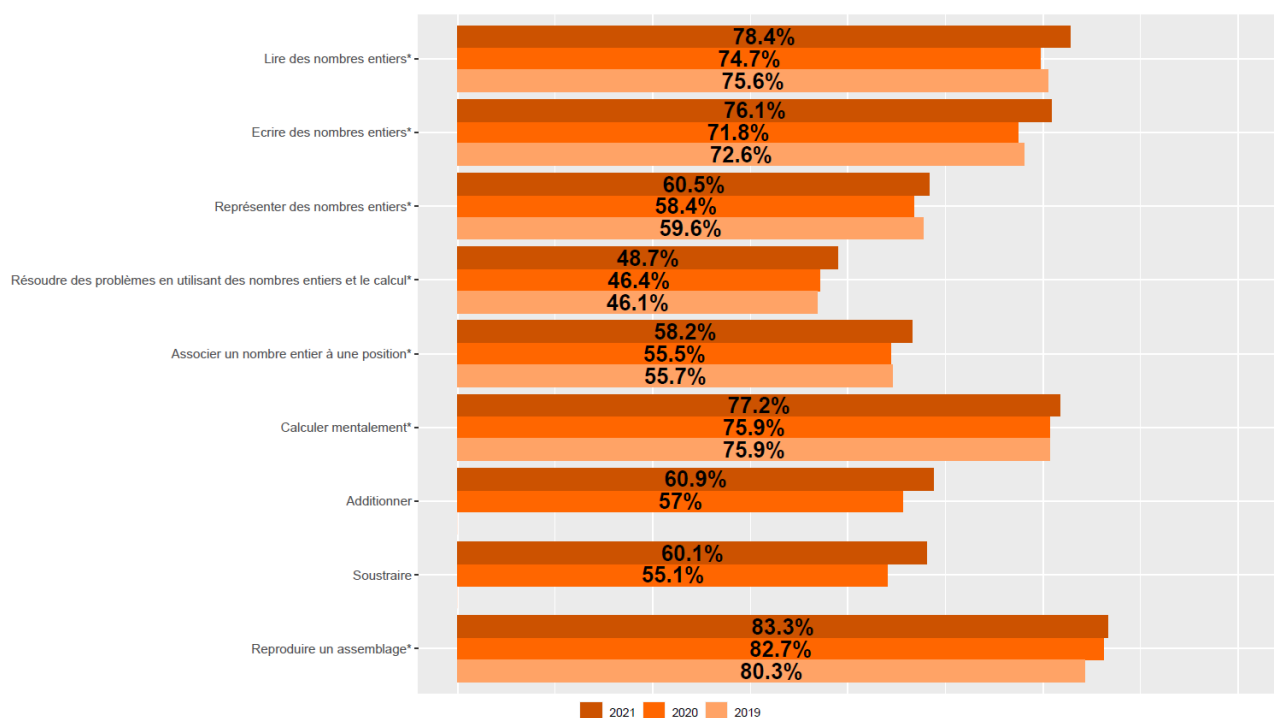
Champ : France métropolitaine + DROM, Polynésie française et Saint-Pierre-et-Miquelon. Public + Privé sous contrat

Lecture : En septembre 2021, 86,6 % des élèves évalués en début de CE1 sont au-dessus du seuil 2 (groupe satisfaisant) dans le domaine « Écrire des syllabes simples et complexes ».

En mathématiques, en 2020, la baisse était moins marquée qu'en français. En effet, elle était supérieure à 1 point uniquement dans le domaine « représenter des nombres entiers » (-1,2 point). Pour le reste, les performances étaient comparables entre 2019 et 2020. On observait même une progression de la proportion d'élèves avec une maîtrise satisfaisante pour l'exercice consistant à reproduire un assemblage (+2,4 points).

Après la légère baisse des résultats observée pour certains exercices en début d'année de CE1 en 2020 et explicable par la période de fermeture des écoles au printemps, la réussite des élèves en 2021 est supérieure à celle observée en 2019 dans tous les domaines. Ceci est particulièrement vrai pour « écrire des nombres entiers » (+3,5 points), « reproduire un assemblage » (+3 points) et « lire des nombres entiers » (+2,8 points).

FIGURE 9 • Proportion des élèves dans les groupes satisfaisants (au-dessus du seuil 2) dans les domaines comparables en mathématiques en début de CE1 en 2019, 2020 et 2021



Source : MENJS-DEPP, Repères CP-CE1
© DEPP

Champ : France métropolitaine + DROM, Polynésie française et Saint-Pierre-et-Miquelon. Public + Privé sous contrat

Note : Les domaines « Additionner » et « Soustraire » n'étant comparables que sur les deux années 2020 et 2021 (modification de quelques items entre 2019 et 2020), les résultats de l'année 2019 ne sont pas mis en perspective.

Lecture : En septembre 2021, 78,4 % des élèves évalués en début de CE1 sont au-dessus du seuil 2 (groupe satisfaisant) dans le domaine « Lire des nombres entiers ».

5.2 Résultats selon le sexe

5.2.1 CP, résultats 2021 selon le sexe

Quel que soit le domaine évalué en début de classe de CP en français, les filles présentent de meilleures performances que les garçons. Pour la compréhension de mots entendus, si l'on s'intéresse à la proportion d'élèves au-dessus du seuil 2, et qui affichent donc une maîtrise satisfaisante, l'écart est de 3,1 points (72,8 % contre 69,7 %). Il s'agit de l'écart le moins important parmi les domaines évalués. En revanche, l'écart est plus élevé (7 points) pour la compréhension de phrases à l'oral. Enfin, pour le domaine relatif à la reconnaissance des différentes écritures d'une lettre, il est de 6 points.

5.2.1.1 Français

FIGURE 10 • Répartition des élèves dans les groupes selon le domaine évalué en français en début de CP à la rentrée 2021, selon le sexe

Domaine	Filles			Garçons		
	Groupe sous le seuil 1 (à besoin)	Groupe entre les seuils 1 et 2 (fragile)	Groupe au-dessus du seuil 2	Groupe sous le seuil 1 (à besoin)	Groupe entre les seuils 1 et 2 (fragile)	Groupe au-dessus du seuil 2
Comparer des suites de lettres	5.1	10.6	84.4	6.5	12.8	80.7
Comprendre des mots lus par l'enseignant	6.5	20.8	72.8	7.9	22.4	69.7
Comprendre des phrases lues par l'enseignant	2.6	10.6	86.8	4.2	16.0	79.8
Comprendre un texte lu par l'enseignant	4.6	8.2	87.2	6.1	10.0	83.9
Connaitre le nom des lettres et le son qu'elles produisent (discriminer des sons)	4.9	11.5	83.6	7.1	13.7	79.2
Manipuler des phonèmes (discriminer des sons)	3.1	11.9	84.9	4.6	14.1	81.3
Manipuler des syllabes (discriminer des sons)	6.9	9.6	83.5	9.4	11.3	79.3
Reconnaitre des lettres (parmi des lettres)	10.4	22.6	67.0	14.6	24.4	61.0

Source : MENJS-DEPP, Repères CP-CE1
© DEPP

Champ : France métropolitaine + DROM, Polynésie française et Saint-Pierre-et-Miquelon. Public + Privé sous contrat

Lecture : En septembre 2021, 84,4 % des filles parmi les élèves évalués en début de CP sont au-dessus du seuil 2 (groupe satisfaisant) dans le domaine « Comparer des suites de lettres ».

5.2.1.2 Mathématiques

Comme en français, les filles présentent de meilleures performances que les garçons dans tous les domaines évalués à deux exceptions près : les domaines « comparer les nombres » (1 point en faveur des garçons) et « associer un nombre à une position » (exercice consistant à placer un nombre sur une ligne numérique, 1,9 points au bénéfice des garçons). Si l'on s'intéresse à la proportion d'élèves au-dessus du seuil 2, en résolution de problèmes comme en connaissance des nombres, les écarts sont compris entre 1,2 et 2,1 points en faveur des filles. Pour l'exercice de géométrie consistant à reproduire un assemblage, l'écart est de 3,7 points en faveur des filles.

FIGURE 11 • Répartition des élèves dans les groupes selon le domaine évalué en mathématiques en début de CP à la rentrée 2021, selon le sexe

Domaine	Filles			Garçons		
	Groupe sous le seuil 1 (à besoin)	Groupe entre les seuils 1 et 2 (fragile)	Groupe au-dessus du seuil 2	Groupe sous le seuil 1 (à besoin)	Groupe entre les seuils 1 et 2 (fragile)	Groupe au-dessus du seuil 2
Associer un nombre à une position	19.2	32.3	48.5	19.7	29.9	50.4
Comparer des nombres	9.5	12.0	78.4	9.6	11.0	79.4
Écrire des nombres entiers	2.9	7.2	89.9	3.8	8.2	88.0
Lire des nombres entiers	2.5	4.7	92.8	3.2	5.3	91.6
Quantifier des collections	4.9	8.7	86.3	5.9	9.9	84.2
Reproduire un assemblage	3.6	11.0	85.4	5.1	13.2	81.7
Résoudre des problèmes	10.0	22.3	67.8	11.3	22.6	66.1

Source : MENJS-DEPP, Repères CP-CE1

© DEPP

Champ : France métropolitaine + DROM, Polynésie française et Saint-Pierre-et-Miquelon. Public + Privé sous contrat

Lecture : En septembre 2021, 48,5 % des filles parmi les élèves évalués en début de CP sont au-dessus du seuil 2 (groupe satisfaisant) dans le domaine « Associer un nombre à une position ».

5.2.2 CE1, résultats selon le sexe

5.2.2.1 Français

La proportion de filles présentant une maîtrise satisfaisante (au-dessus du seuil 2) est comparable à celle des garçons dans les exercices visant à évaluer la fluence (lecture de texte ou de mots à voix haute). Dans les autres domaines du français, les filles présentent des performances plus assurées que les garçons (entre 2,7 et 5,2 points d'écart en faveur de filles).

FIGURE 12 • Répartition des élèves dans les groupes selon le domaine évalué en français en début de CE1 à la rentrée 2021, selon le sexe

Domaine	Filles			Garçons		
	Groupe sous le seuil 1 (à besoin)	Groupe entre les seuils 1 et 2 (fragile)	Groupe au-dessus du seuil 2	Groupe sous le seuil 1 (à besoin)	Groupe entre les seuils 1 et 2 (fragile)	Groupe au-dessus du seuil 2
Comprendre des mots lus par l'enseignant	5.6	15.2	79.1	7.0	17.3	75.6
Comprendre des phrases lues par l'enseignant	2.4	12.0	85.6	3.7	15.9	80.4
Comprendre des phrases lues seul	5.0	9.0	86.0	7.1	10.5	82.5
Comprendre un texte lu seul	3.6	9.3	87.0	5.4	12.1	82.5
Écrire des mots	8.3	12.0	79.7	11.4	13.9	74.7
Écrire des syllabes simples et complexes	5.5	6.5	88.0	7.3	7.4	85.3
Lire à voix haute des mots	8.2	16.8	75.0	8.8	15.8	75.3
Lire à voix haute un texte	9.1	17.4	73.5	10.0	17.2	72.8

Source : MENJS-DEPP, Repères CP-CE1
© DEPP

Champ : France métropolitaine + DROM, Polynésie française et Saint-Pierre-et-Miquelon. Public + Privé sous contrat

Lecture : En septembre 2021, 79,1 % des filles parmi les élèves évalués en début de CE1 sont au-dessus du seuil 2 (groupe satisfaisant) dans le domaine « Comprendre des mots lus par l'enseignant ».

5.2.2.2 Mathématiques

En mathématiques, on observe de meilleures performances des garçons dans l'ensemble des domaines évalués dans cette discipline à deux exceptions près : la géométrie (exercice « Reproduire un assemblage », 3,4 points au bénéfice des filles) et le calcul mental (3,2 points en faveur des filles). On observe la différence la plus élevée dans le domaine « additionner » : 12,9 points d'écart en faveur des garçons si l'on s'intéresse à la proportion d'élèves qui présentent une maîtrise satisfaisante (au-dessus du seuil 2). L'écart le plus faible en faveur des garçons est observé pour l'exercice « Représenter des nombres entiers » (1,4 point). Pour tous les autres domaines favorables aux garçons, l'écart est supérieur à 3 points.

FIGURE 13 • Répartition des élèves dans les groupes selon le domaine évalué en mathématiques en début de CE1 à la rentrée 2021, selon le sexe

Domaine	Filles			Garçons		
	Groupe sous le seuil 1 (à besoin)	Groupe entre les seuils 1 et 2 (fragile)	Groupe au-dessus du seuil 2	Groupe sous le seuil 1 (à besoin)	Groupe entre les seuils 1 et 2 (fragile)	Groupe au-dessus du seuil 2
Additionner	22.6	23.0	54.4	16.8	15.8	67.3
Associer un nombre entier à une position	18.5	28.1	53.4	15.9	21.2	62.9
Calculer mentalement	5.6	15.6	78.8	7.0	17.5	75.6
Écrire des nombres entiers	9.8	16.9	73.3	8.3	12.8	78.8
Lire des nombres entiers	6.4	18.7	74.9	5.3	12.8	81.9
Reproduire un assemblage	2.7	12.3	85.0	4.3	14.1	81.6
Représenter des nombres entiers	10.4	29.8	59.8	11.6	27.3	61.2
Résoudre des problèmes en utilisant des nombres entiers et le calcul	19.1	34.9	46.0	17.6	31.0	51.4
Soustraire	23.0	20.4	56.6	21.5	15.0	63.5

Source : MENJS-DEPP, Repères CP-CE1
© DEPP

Champ : France métropolitaine + DROM, Polynésie française et Saint-Pierre-et-Miquelon. Public + Privé sous contrat

Lecture : En septembre 2021, 54,4 % des filles parmi les élèves évalués en début de CE1 sont au-dessus du seuil 2 (groupe satisfaisant) dans le domaine « Additionner ».

5.2.3 Évolution des écarts entre 2020 et 2021 selon le sexe

Dans l'ensemble, les filles obtiennent de meilleurs résultats en français, tant en début de CP qu'en début de CE1. Ce constat est de même nature depuis les premières évaluations *Repères* qui se sont déroulées en 2018. En début de CE1, les écarts restent favorables aux filles dans cette discipline (à l'exception de la lecture à voix haute de mots, domaine pour lequel l'écart de proportion d'élèves présentant une maîtrise satisfaisante est équivalente (de 0,4 à 0,3 points en faveur des garçons entre 2020 et 2021).

En mathématiques, les résultats des garçons sont légèrement inférieurs à ceux des filles en début de CP, à l'exception de la comparaison de nombres et de l'exercice « associer un nombre à une position » (exercice consistant à placer un nombre sur une ligne numérique). On assiste à un renversement complet à l'entrée en CE1. On constate alors des écarts importants de réussite, au détriment des filles en 2021 comme les deux années précédentes. Ainsi, en début de CE1, les écarts sont défavorables aux filles pour cinq exercices sur sept en 2021, comme les deux années précédentes. La proportion de garçons qui présente une maîtrise satisfaisante étant supérieure de 7 points à celle des filles pour la lecture de nombres entiers et de 9,5 points pour l'exercice de la ligne numérique.

5.2.3.1 CP

FIGURE 14 • Proportion d'élèves présentant une maîtrise satisfaisante dans les domaines comparables en CP en 2020 et 2021, selon le sexe

Domaine	Repères CP 2020			Repères CP 2021		
	Proportion d'élèves présentant une maîtrise satisfaisante (au-dessus du seuil 2)		Écart	Proportion d'élèves présentant une maîtrise satisfaisante (au-dessus du seuil 2)		Écart
	Filles	Garçons		Filles	Garçons	
Comprendre des mots lus par l'enseignant	70.7	67.7	3.0	72.8	69.7	3.1
Comprendre des phrases lues par l'enseignant	86.6	79.2	7.4	86.8	79.8	7.0
Comprendre un texte lu par l'enseignant	86.9	83.0	3.9	87.2	83.9	3.3
Manipuler des phonèmes (discriminer des sons)	83.2	78.8	4.4	84.9	81.3	3.6
Manipuler des syllabes (discriminer des sons)	81.8	77.0	4.8	83.5	79.3	4.2
Connaitre le nom des lettres et le son qu'elles produisent (discriminer des sons)	80.1	75.2	4.9	83.6	79.2	4.4
Reconnaître des lettres (parmi des lettres)	60.6	54.5	6.1	67.0	61.0	6.0
Comparer des suites de lettres	83.0	79.0	4.0	84.4	80.7	3.7
Reproduire un assemblage	84.3	80.3	4.0	85.4	81.7	3.7
Écrire des nombres entiers	88.1	86.1	2.0	89.9	88.0	1.9
Lire des nombres entiers	91.8	90.3	1.5	92.8	91.6	1.2
Résoudre des problèmes	65.5	63.5	2.0	67.8	66.1	1.7
Quantifier des collections	85.6	83.3	2.3	86.3	84.2	2.1
Comparer des nombres	75.4	76.2	-0.8	78.4	79.4	-1.0
Associer un nombre à une position	46.0	47.7	-1.7	48.5	50.4	-1.9

Source : MENJS-DEPP, Repères CP-CE1

© DEPP

Champ : France métropolitaine + DROM, Polynésie française et Saint-Pierre-et-Miquelon. Public + Privé sous contrat

Lecture : En septembre 2021, l'écart de performance entre les filles et les garçons est de 3 points à la faveur des filles en début de CE1 pour les élèves présentant une maîtrise satisfaisante (au-dessus du seuil 2) dans le domaine « Comprendre des mots lus par l'enseignant ».

5.2.3.2 CE1

FIGURE 15 • Proportion d'élèves présentant une maîtrise satisfaisante dans les domaines comparables en CE1 en 2020 et 2021, selon le sexe

Domaine	Repères CE1 2020			Repères CE1 2021		
	Proportion d'élèves présentant une maîtrise satisfaisante (au-dessus du seuil 2)		Écart	Proportion d'élèves présentant une maîtrise satisfaisante (au-dessus du seuil 2)		Écart
	Filles	Garçons		Filles	Garçons	
Comprendre des mots lus par l'enseignant	77.6	74.1	3.5	79.1	75.6	3.5
Comprendre des phrases lues par l'enseignant	85.6	80.2	5.4	85.6	80.4	5.2
Écrire des syllabes simples et complexes	84.0	81.0	3.0	88.0	85.3	2.7
Écrire des mots	75.4	70.0	5.4	79.7	74.7	5.0
Comprendre des phrases lues seul	82.3	78.5	3.8	86.0	82.5	3.5
Comprendre un texte lu seul	84.5	79.4	5.1	87.0	82.5	4.5
Lire à voix haute des mots	68.1	68.5	-0.4	75.0	75.3	-0.3
Lire à voix haute un texte	67.1	66.3	0.8	73.5	72.8	0.7
Reproduire un assemblage	84.6	81.0	3.6	85.0	81.6	3.4
Associer un nombre entier à une position	50.9	60.0	-9.1	53.4	62.9	-9.5
Calculer mentalement	77.5	74.3	3.2	78.8	75.6	3.2
Écrire des nombres entiers	68.8	74.8	-6.0	73.3	78.8	-5.5
Lire des nombres entiers	70.9	78.3	-7.4	74.9	81.9	-7.0
Représenter des nombres entiers	57.8	59.1	-1.3	59.8	61.2	-1.4
Résoudre des problèmes en utilisant des nombres entiers et le calcul	43.8	48.9	-5.1	46.0	51.4	-5.4

Source : MENJS-DEPP, Repères CP-CE1 © DEPP

Champ : France métropolitaine + DROM, Polynésie française et Saint-Pierre-et-Miquelon. Public + Privé sous contrat

Lecture : En septembre 2021, l'écart de performance entre les filles et les garçons est de 3,5 points à la faveur des filles en début de CE1 pour les élèves présentant une maîtrise satisfaisante (au-dessus du seuil 2) dans le domaine « Comprendre des mots lus par l'enseignant ».

5.3 Résultats selon le secteur d'enseignement

5.3.1 CP, résultats 2021 selon le secteur d'enseignement

5.3.1.1 Français

Les élèves entrant dans le secteur public dans les écoles d'éducation prioritaire ont une maîtrise moins affirmée des différents domaines. Ces résultats doivent être mis en regard de la structure sociale des publics accueillis. Les écarts en français les plus marqués sont constatés en compréhension orale : si l'on s'intéresse aux élèves au-dessus du seuil 2, l'écart atteint 33,5 points pour la compréhension de mots lus par l'enseignant entre REP+ et public hors EP, et 23,3 points pour la compréhension orale de phrases, ces écarts étant strictement identiques avec 2020. Les différences sont moins importantes mais néanmoins élevées dans le domaine de la manipulation de phonèmes (15,5 points en 2021 pour 17,2 points en 2020) et pour les compétences phonologiques (12,2 points en 2021 pour 15,3 points en 2020 pour la connaissance du nom et des lettres et des sons qu'elles produisent).

FIGURE 16 • Répartition des élèves dans les groupes selon le domaine évalué en français en début de CP à la rentrée 2021, selon le secteur

Domaine	Public Hors EP			REP			REP+			Privé		
	Groupe sous le seuil 1 (à besoin)	Groupe entre les seuils 1 et 2 (fragile)	Groupe au-dessus du seuil 2	Groupe sous le seuil 1 (à besoin)	Groupe entre les seuils 1 et 2 (fragile)	Groupe au-dessus du seuil 2	Groupe sous le seuil 1 (à besoin)	Groupe entre les seuils 1 et 2 (fragile)	Groupe au-dessus du seuil 2	Groupe sous le seuil 1 (à besoin)	Groupe entre les seuils 1 et 2 (fragile)	Groupe au-dessus du seuil 2
Comparer des suites de lettres*	5.1	10.9	84.1	8.8	15.7	75.5	11.5	17.0	71.5	4.2	10.1	85.7
Comprendre des mots lus par l'enseignant*	5.6	19.5	74.9	14.0	33.7	52.3	20.4	38.2	41.4	3.3	14.3	82.4
Comprendre des phrases lues par l'enseignant*	2.5	11.7	85.8	7.0	21.4	71.6	11.0	26.5	62.5	1.3	8.7	90.0
Comprendre un texte lu par l'enseignant*	4.3	8.1	87.6	10.1	14.8	75.1	15.0	17.6	67.4	2.2	5.6	92.1
Connaitre le nom des lettres et le son qu'elles produisent (discriminer des sons)*	5.4	12.2	82.3	9.6	16.4	74.0	12.4	17.4	70.1	3.2	9.1	87.7
Manipuler des phonèmes (discriminer des sons)*	3.4	12.0	84.7	6.6	19.0	74.4	8.9	21.9	69.2	2.0	9.2	88.8
Manipuler des syllabes (discriminer des sons)*	7.1	9.6	83.3	13.5	15.3	71.2	17.7	17.7	64.6	4.4	7.6	88.0
Reconnaitre des lettres (parmi des lettres)*	11.2	23.0	65.8	18.3	25.8	55.9	22.9	25.7	51.4	9.5	23.2	67.3

Source : MENJS-DEPP, Repères CP-CE1

© DEPP

Champ : France métropolitaine + DROM, Polynésie française et Saint-Pierre-et-Miquelon. Public + Privé sous contrat

Lecture : En septembre 2021, 84,1 % des élèves évalués en début de CP dans le secteur public hors éducation prioritaire sont au-dessus du seuil 2 (groupe satisfaisant) dans le domaine « Comparer des suites de lettres ».

5.3.1.2 Mathématiques

En mathématiques, les écarts les plus marqués sont constatés pour l'utilisation des nombres, en particulier pour la résolution de problèmes (24,5 points de différence entre REP+ et public hors EP pour cet exercice, si l'on s'intéresse aux élèves au-dessus du seuil 2), et les moins importants pour la lecture des nombres entiers (7,3 points).

FIGURE 17 • Répartition des élèves dans les groupes selon le domaine évalué en mathématiques en début de CP à la rentrée 2021, selon le secteur

Domaine	Public Hors EP			REP			REP+			Privé		
	Groupe sous le seuil 1 (à besoin)	Groupe entre les seuils 1 et 2 (fragile)	Groupe au-dessus du seuil 2	Groupe sous le seuil 1 (à besoin)	Groupe entre les seuils 1 et 2 (fragile)	Groupe au-dessus du seuil 2	Groupe sous le seuil 1 (à besoin)	Groupe entre les seuils 1 et 2 (fragile)	Groupe au-dessus du seuil 2	Groupe sous le seuil 1 (à besoin)	Groupe entre les seuils 1 et 2 (fragile)	Groupe au-dessus du seuil 2
Associer un nombre à une position*	18.0	30.3	51.6	27.0	34.6	38.5	31.5	35.1	33.4	14.7	30.0	55.3
Comparer des nombres*	8.7	11.0	80.3	14.5	14.5	71.0	18.0	15.2	66.8	5.9	9.5	84.6
Écrire des nombres entiers*	2.9	7.3	89.9	5.5	9.8	84.7	7.7	11.3	81.0	2.0	6.6	91.5
Lire des nombres entiers*	2.5	4.7	92.8	4.7	6.4	89.0	6.9	7.6	85.5	1.4	3.8	94.8
Quantifier des collections*	4.8	9.0	86.2	8.5	11.3	80.2	11.0	12.1	76.9	3.4	8.2	88.4
Reproduire un assemblage*	3.9	11.3	84.7	6.4	16.2	77.3	9.0	17.8	73.3	2.8	10.0	87.2
Résoudre des problèmes*	9.0	21.3	69.6	18.2	28.7	53.1	24.2	30.8	45.1	5.9	18.7	75.4

Source : MENJS-DEPP, Repères CP-CE1

© DEPP

Champ : France métropolitaine + DROM, Polynésie française et Saint-Pierre-et-Miquelon. Public + Privé sous contrat

Lecture : En septembre 2021, 51,6 % des élèves évalués en début de CP dans le secteur public hors éducation prioritaire sont au-dessus du seuil 2 (groupe satisfaisant) dans le domaine « Associer un nombre à une position ».

5.3.2 CE1, résultats 2021 selon le secteur d'enseignement

5.3.2.1 Français

Des différences importantes sont constatées en fonction des compétences évaluées et du secteur de scolarisation des élèves (écoles REP+, REP, publiques hors EP ou privées). Les élèves scolarisés dans le secteur public dans les écoles d'éducation prioritaire ont une maîtrise moins affirmée. Cela concerne l'ensemble des domaines évalués en français, où les écarts les plus marqués sont constatés en compréhension orale : l'écart atteint 31,9 points pour la compréhension de mots lus par l'enseignant entre REP+ et public hors EP entre les proportions d'élèves présentant une maîtrise satisfaisante (au-dessus du seuil 2). Les écarts sont les moins importants dans le domaine de l'écriture de syllabes ou de mots (respectivement 11,6 et 12,5 points).

FIGURE 18 • Répartition des élèves dans les groupes selon le domaine évalué en français en début de CE1 à la rentrée 2021, selon le secteur

Domaine	Public Hors EP			REP			REP+			Privé		
	Groupe sous le seuil 1 (à besoin)	Groupe entre les seuils 1 et 2 (fragile)	Groupe au-dessus du seuil 2	Groupe sous le seuil 1 (à besoin)	Groupe entre les seuils 1 et 2 (fragile)	Groupe au-dessus du seuil 2	Groupe sous le seuil 1 (à besoin)	Groupe entre les seuils 1 et 2 (fragile)	Groupe au-dessus du seuil 2	Groupe sous le seuil 1 (à besoin)	Groupe entre les seuils 1 et 2 (fragile)	Groupe au-dessus du seuil 2
Comprendre des mots lus par l'enseignant*	4.6	14.7	80.6	14.2	26.0	59.8	21.3	30.0	48.7	2.1	10.4	87.5
Comprendre des phrases lues par l'enseignant*	2.1	12.5	85.4	7.2	22.3	70.6	11.4	27.1	61.5	1.0	9.3	89.7
Comprendre des phrases lues seul*	5.4	9.3	85.2	10.1	13.4	76.5	13.9	16.2	69.9	2.5	6.2	91.4
Comprendre un texte lu seul*	3.9	9.9	86.2	8.0	16.2	75.8	11.6	20.4	68.1	1.9	6.3	91.8
Écrire des mots*	9.3	12.9	77.9	14.2	14.2	71.6	19.2	15.4	65.4	5.5	11.5	82.9
Écrire des syllabes simples et complexes*	5.9	6.9	87.2	9.9	8.4	81.7	14.5	10.0	75.6	2.8	5.0	92.2
Lire à voix haute des mots*	7.7	16.5	75.9	13.5	17.5	69.0	19.8	19.0	61.2	3.6	13.6	82.8
Lire à voix haute un texte*	8.7	17.4	73.9	14.8	19.0	66.2	21.4	20.3	58.3	4.0	14.2	81.8

Source : MENJS-DEPP, Repères CP-CE1

© DEPP

Champ : France métropolitaine + DROM, Polynésie française et Saint-Pierre-et-Miquelon. Public + Privé sous contrat

Lecture : En septembre 2021, 80,6 % des élèves évalués en début de CE1 dans le secteur public hors éducation prioritaire sont au-dessus du seuil 2 (groupe satisfaisant) dans le domaine « Comprendre des mots lus par l'enseignant ».

5.3.2.2 Mathématiques

Au sein du secteur public, c'est en résolution de problèmes que les écarts sont les plus marqués entre les performances des élèves de REP+ et ceux scolarisés hors éducation prioritaire : écart de 21,9 points entre les proportions d'élèves présentant une maîtrise satisfaisante (au-dessus du seuil 2). On observe aussi des différences importantes pour la ligne numérique (associer un nombre à une position) avec un écart de 19 points. C'est en géométrie et en calcul en ligne (soustraction) que les écarts sont les moins marqués : 10,8 points d'écart pour chacun de ces domaines.

FIGURE 19 • Répartition des élèves dans les groupes selon le domaine évalué en mathématiques en début de CE1 à la rentrée 2021, selon le secteur

Domaine	Public Hors EP			REP			REP+			Privé		
	Groupe sous le seuil 1 (à besoin)	Groupe entre les seuils 1 et 2 (fragile)	Groupe au-dessus du seuil 2	Groupe sous le seuil 1 (à besoin)	Groupe entre les seuils 1 et 2 (fragile)	Groupe au-dessus du seuil 2	Groupe sous le seuil 1 (à besoin)	Groupe entre les seuils 1 et 2 (fragile)	Groupe au-dessus du seuil 2	Groupe sous le seuil 1 (à besoin)	Groupe entre les seuils 1 et 2 (fragile)	Groupe au-dessus du seuil 2
Additionner	18.9	19.1	62.0	24.7	20.9	54.3	30.1	22.0	47.9	15.1	18.2	66.7
Associer un nombre entier à une position*	15.9	24.0	60.0	24.3	28.7	47.0	29.2	29.8	41.0	12.2	22.0	65.7
Calculer mentalement*	5.7	16.2	78.1	9.7	19.1	71.2	12.6	20.7	66.6	3.9	14.4	81.6
Écrire des nombres entiers*	8.6	14.6	76.8	11.9	16.7	71.4	16.2	18.9	64.9	5.9	12.8	81.3
Lire des nombres entiers*	5.4	15.5	79.1	8.3	17.5	74.2	12.2	20.4	67.4	3.3	13.0	83.7
Reproduire un assemblage*	3.1	12.6	84.2	5.4	16.9	77.7	7.4	19.1	73.4	2.2	10.6	87.2
Représenter des nombres entiers*	10.1	27.8	62.1	16.8	32.6	50.6	19.8	32.5	47.7	7.4	27.0	65.6
Résoudre des problèmes en utilisant des nombres entiers et le calcul*	16.8	32.4	50.8	27.2	36.6	36.2	34.1	37.0	28.9	12.0	30.7	57.2
Soustraire	21.5	17.5	60.9	25.6	18.5	56.0	30.9	19.0	50.1	19.3	17.1	63.6

Source : MENJS-DEPP, Repères CP-CE1
© DEPP

Champ : France métropolitaine + DROM, Polynésie française et Saint-Pierre-et-Miquelon. Public + Privé sous contrat

Lecture : En septembre 2021, 62 % des élèves évalués en début de CE1 dans le secteur public hors éducation prioritaire sont au-dessus du seuil 2 (groupe satisfaisant) dans le domaine « Additionner ».

5.3.3 Évolution des écarts entre 2020 et 2021 selon le secteur d'enseignement

En CP, tous les exercices sont comparables entre 2020 et 2021. La hausse des performances est visible quel que soit le secteur d'enseignement, que ce soit en mathématiques ou en français.

Dans ce contexte, on observe, selon les domaines, une stabilité ou une baisse des écarts de performances en CP entre les élèves du secteur public hors EP et ceux scolarisés en EP. En CP, la baisse des écarts de performance dépasse deux points dans deux domaines : « reconnaître des lettres parmi des lettres » (-2,6 points) et « comparer des nombres » (-2,1 points). Elle passe même à près de 4 points pour « reconnaître des lettres parmi des lettres » si l'on compare élèves de REP+ et élèves du secteur public hors EP.

Rappelons qu'entre 2019 et 2020 on observait une hausse des écarts contenue (supérieure à 2 points dans seulement deux domaines en français). En 2021, la situation redevient donc comparable à celle observée en 2019. Seuls les domaines « comprendre un texte lu par l'enseignant » et « comprendre des phrases lues par l'enseignant » présentent un écart entre public hors EP et EP supérieur à 1 point par rapport à 2019 (1,3 et 1,2 point) (figures 20 et 22).

En CE1, la baisse des écarts de performances entre les élèves du secteur public hors EP et ceux scolarisés en EP peut aller jusqu'à 4,8 points pour « lire des nombres entiers » et 4,6 points pour « écrire des nombres entiers » en mathématiques, et jusqu'à 3,4 points pour « comprendre de phases lues seul » et 3,3 points pour la fluence (« lire à voix haute des mots » et « lire à voix haute un texte »). Cette diminution des écarts est encore plus importante (environ 1 point de plus pour neuf domaines sur quinze) si on limite la comparaison entre élèves de REP+ et élèves du secteur public hors EP (4,3 points pour « comprendre de phases lues seul », 4,2 points pour « lire à voix haute des mots », 4,1 points pour « lire à voix haute un texte », 5,8 points pour « lire des nombres entiers » et 5,6 points pour « écrire des nombres entiers »).

L'année 2020 avait été marquée par une augmentation des écarts entre les performances des élèves scolarisés dans le secteur public hors EP et ceux scolarisés en EP. En CE1, on observait ainsi une hausse des écarts de plus de 3 points dans cinq domaines évalués en français. La hausse des écarts était moins marquée en mathématiques (+4 points pour « lire des nombres entiers » et « écrire des nombres entiers »).

En 2021, les écarts en début de CE1 sont en baisse et retrouvent presque les niveaux observés en 2019, après la hausse de 2020. Ainsi, que ce soit en français ou en mathématiques, la différence entre les écarts constatés entre le secteur public hors EP et l'EP en 2019 et en 2021 n'excède jamais 1 point (figures 24 et 25). Il en va de même lorsque l'on s'intéresse aux écarts entre le secteur public hors EP et les REP+, à la seule exception du domaine « écrire des syllabes simples et complexes » pour lequel la différence est de 1,1 point entre 2019 et 2021 (figures 25 et 26).

FIGURE 20 • Écarts de performances dans les domaines comparables en français en CP entre élèves scolarisés dans le secteur public hors EP et élèves scolarisés en EP en 2019, 2020 et 2021

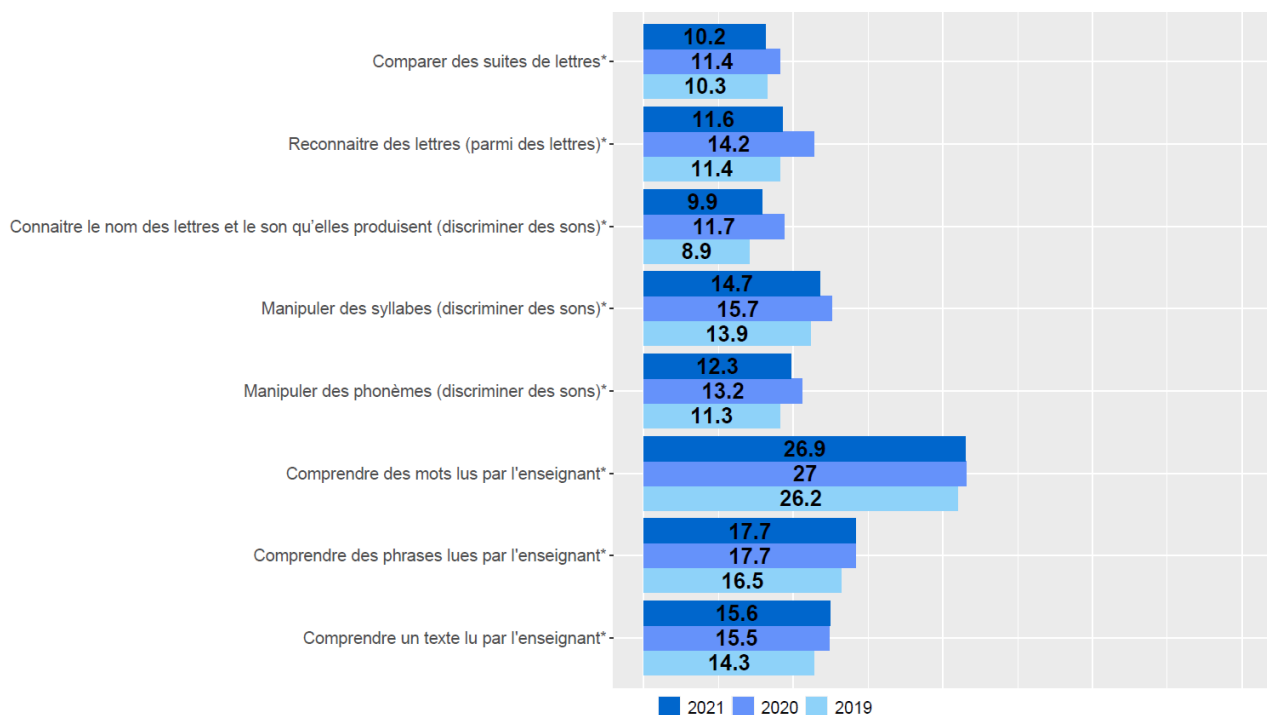


FIGURE 21 • Écarts de performances dans les domaines comparables en français en CP entre élèves scolarisés dans le secteur public hors EP et élèves scolarisés en REP+ en 2019, 2020 et 2021

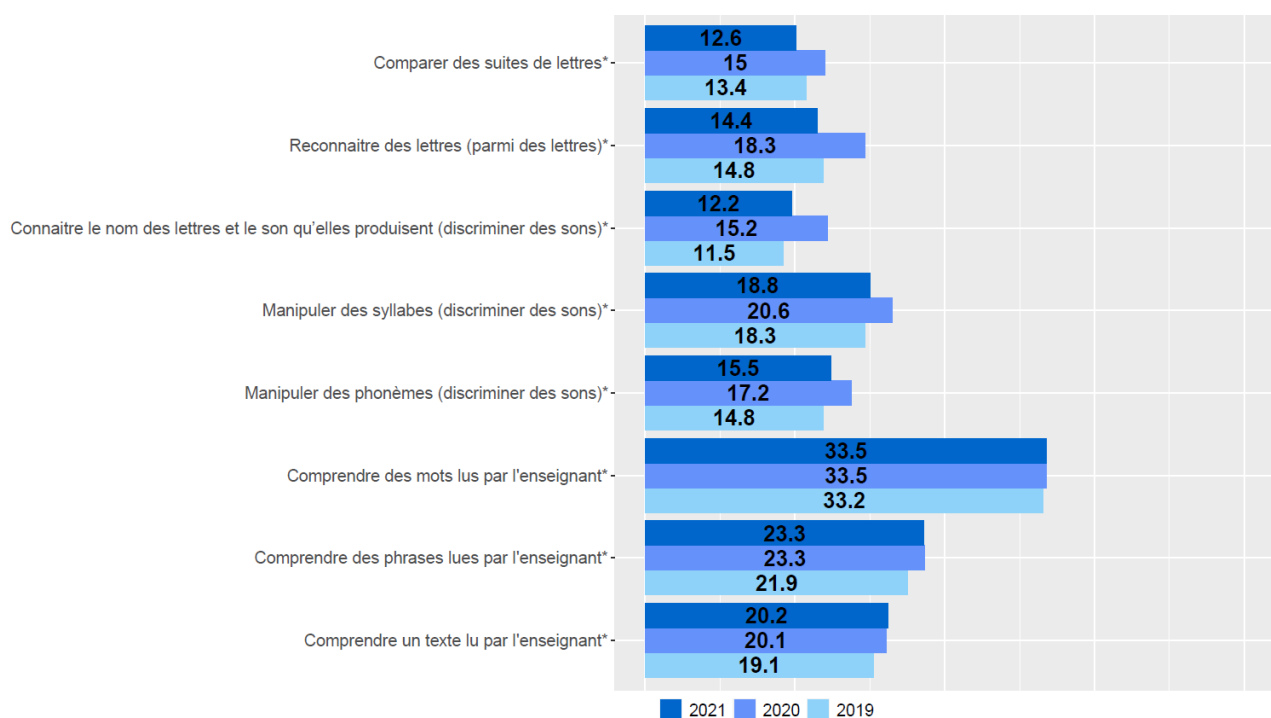


FIGURE 22 • Écart de performances dans les domaines comparables en mathématiques en CP entre élèves scolarisés dans le secteur public hors EP et élèves scolarisés en EP en 2019, 2020 et 2021

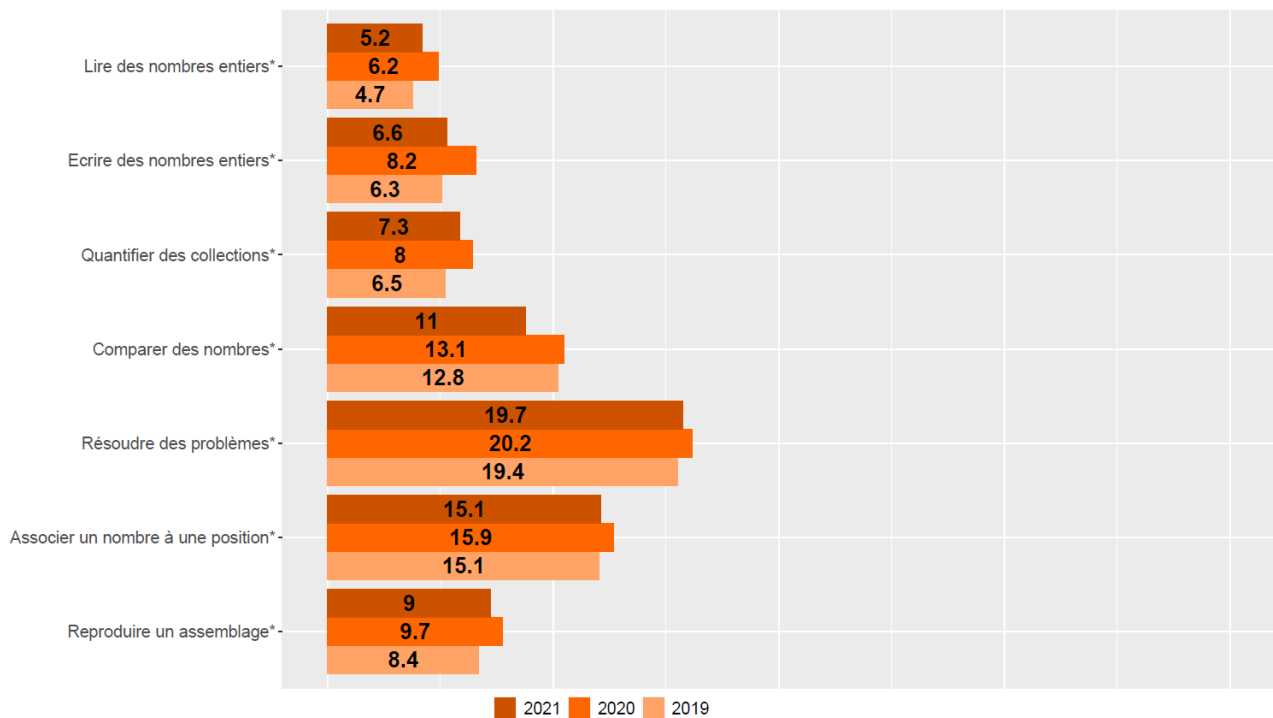


FIGURE 23 • Écart de performances dans les domaines comparables en mathématiques en CP entre élèves scolarisés dans le secteur public hors EP et élèves scolarisés en REP+ en 2019, 2020 et 2021

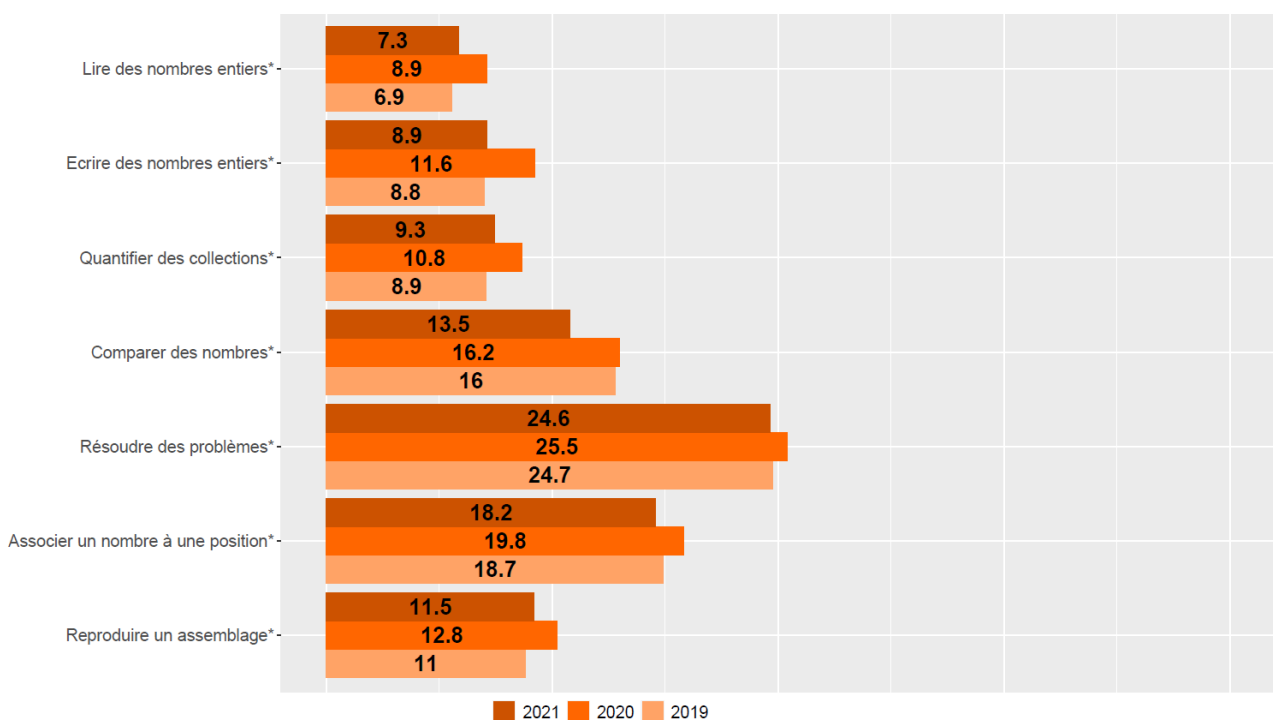


FIGURE 24 • Écarts de performances dans les domaines comparables en français en CE1 entre élèves scolarisés dans le secteur public hors EP et élèves scolarisés en EP en 2019, 2020 et 2021

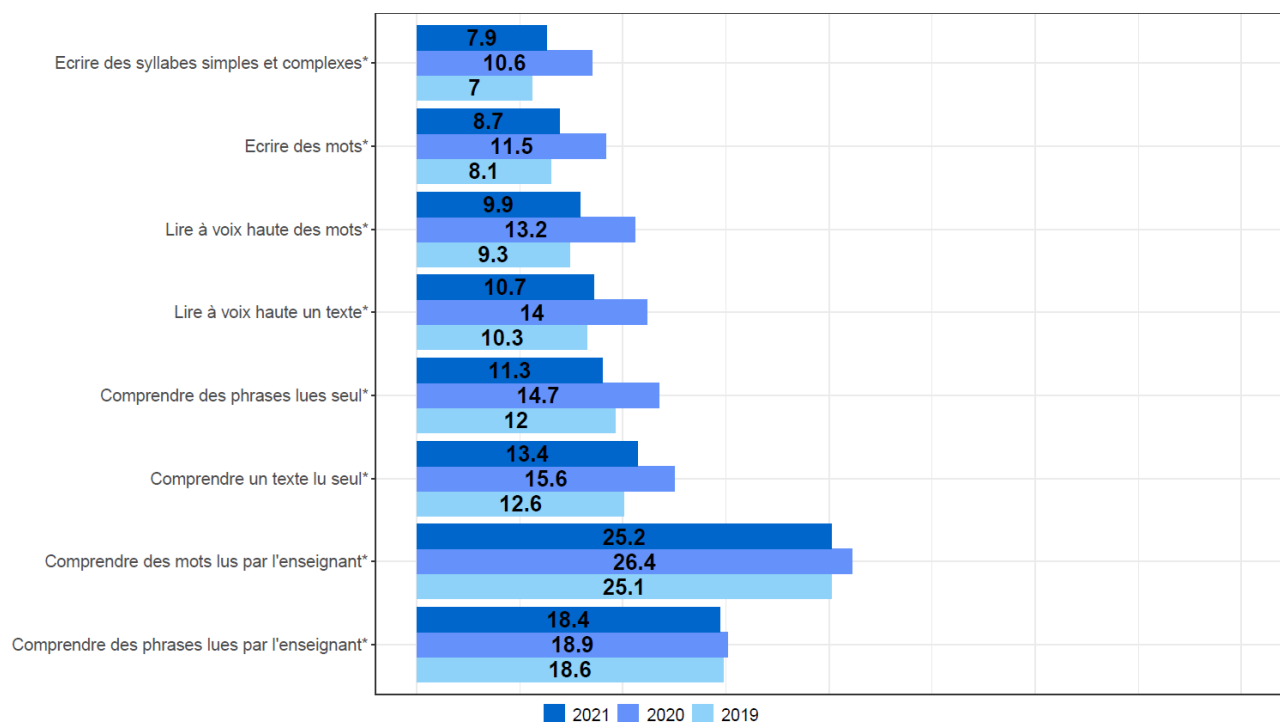


FIGURE 25 • Écarts de performances dans les domaines comparables en français en CE1 entre élèves scolarisés dans le secteur public hors EP et élèves scolarisés en REP+ en 2019, 2020 et 2021

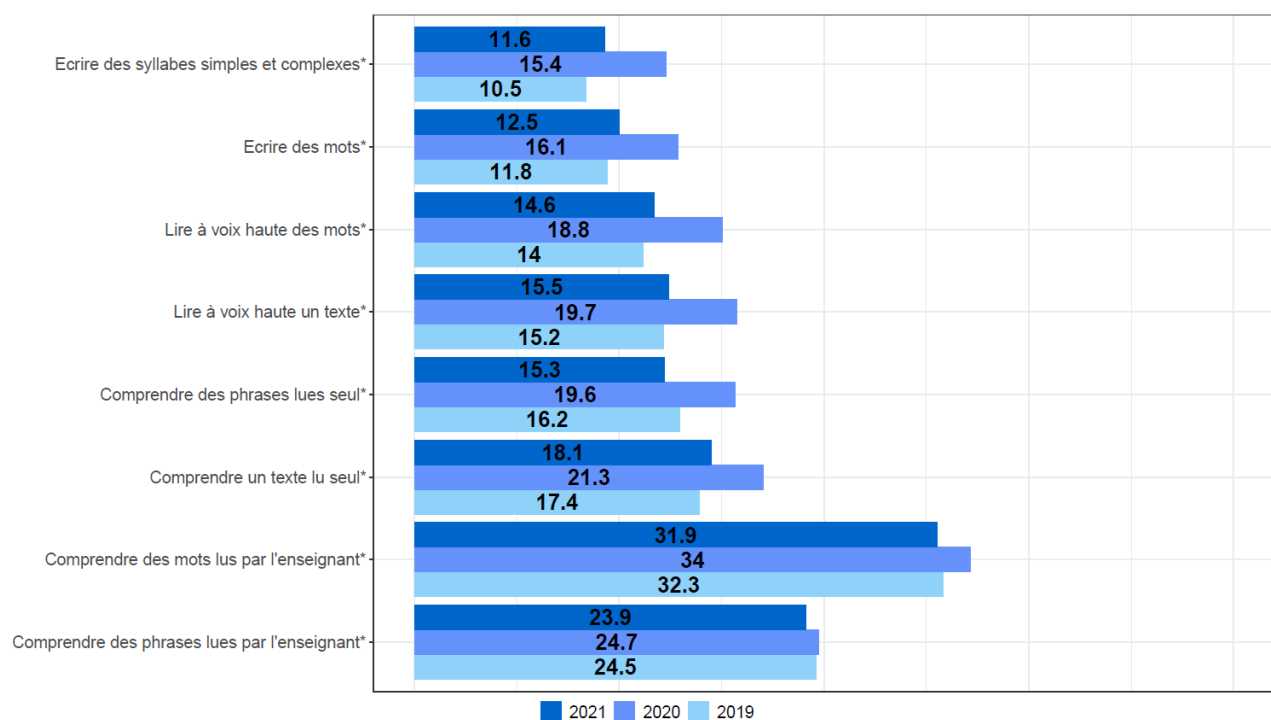


FIGURE 26 • Écarts de performances dans les domaines comparables en mathématiques en CE1 entre élèves scolarisés dans le secteur public hors EP et élèves scolarisés en EP en 2019, 2020 et 2021

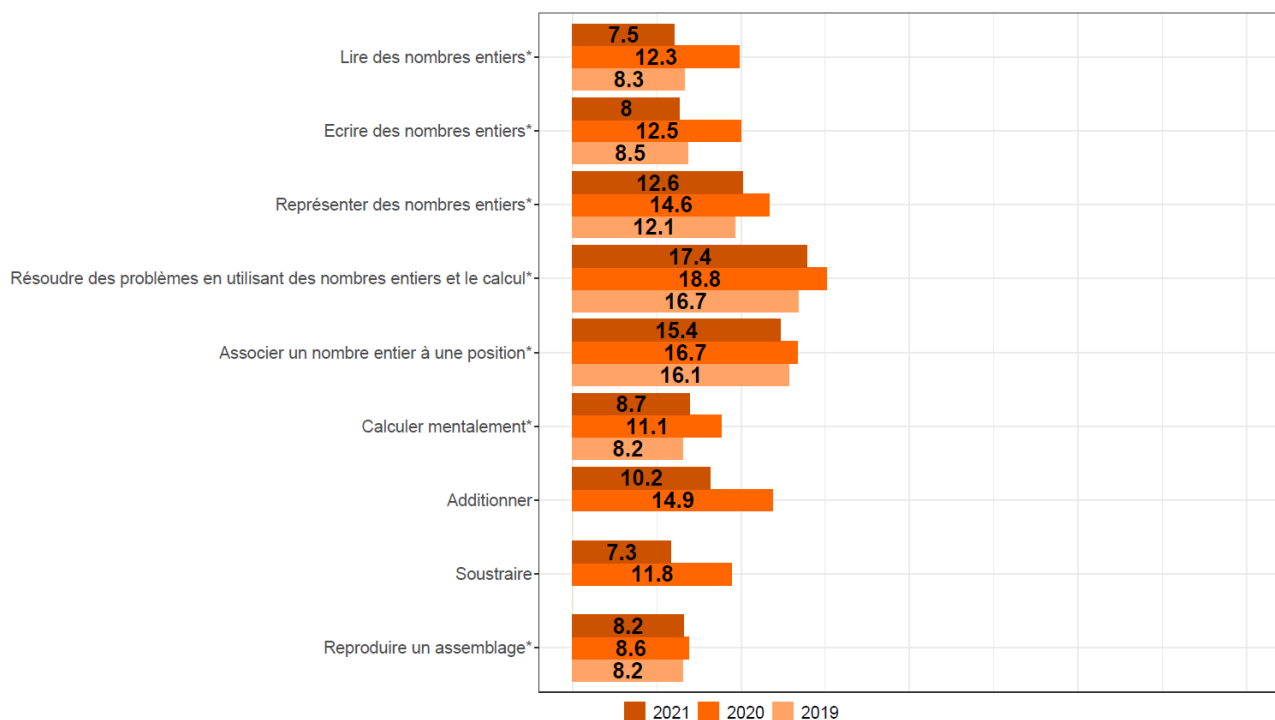
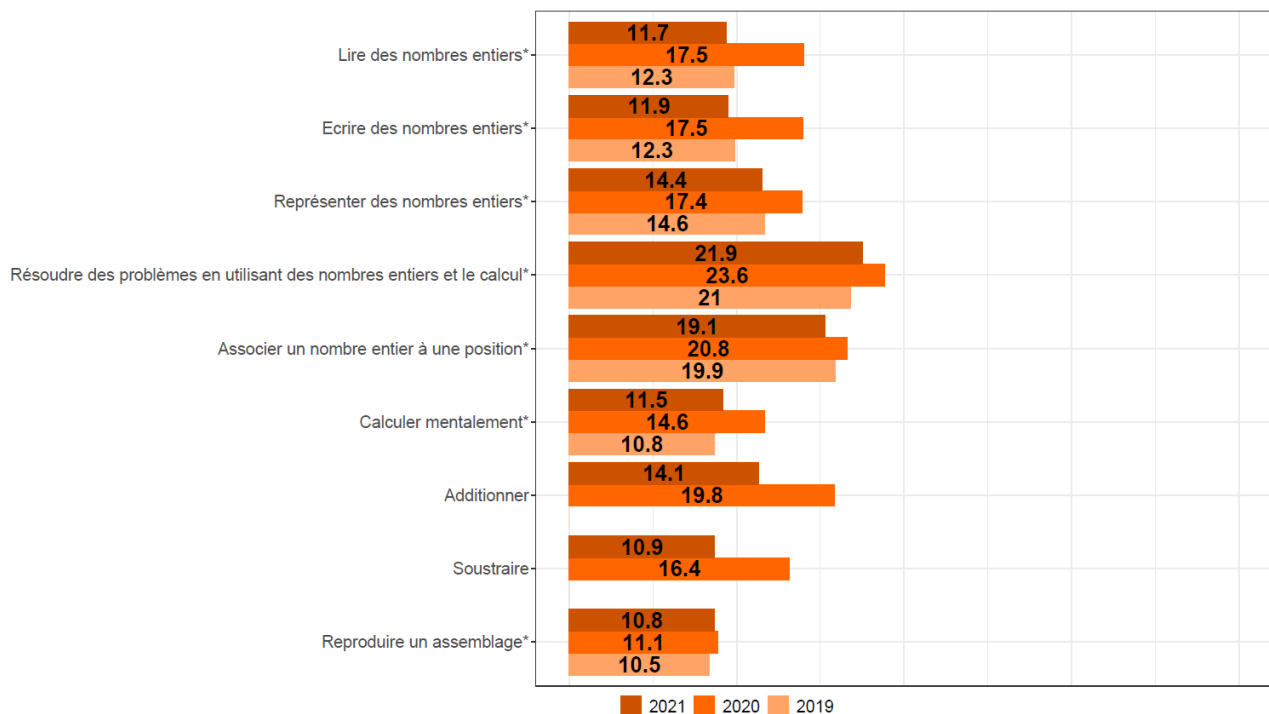


FIGURE 27 • Écarts de performances dans les domaines comparables en mathématiques en CE1 entre élèves scolarisés dans le secteur public hors EP et élèves scolarisés en REP+ en 2019, 2020 et 2021



5.3.3.1 Début de CP

Écarts entre public hors EP et public en éducation prioritaire (REP et REP+)

FIGURE 28 • Écarts de performances dans les domaines comparables en CP en 2020 et 2021 entre élèves scolarisés dans le secteur public hors EP et élèves scolarisés en EP (différences de proportions et odds ratio)

Domaine	Repères CP 2020				Repères CP 2021			
	Proportion d'élèves présentant une maîtrise satisfaisante (au-dessus du seuil 2)				Proportion d'élèves présentant une maîtrise satisfaisante (au-dessus du seuil 2)			
	EP (REP, REP+)	Public Hors EP	Écart	Odds Ratio	EP (REP, REP+)	Public Hors EP	Écart	Ords Ratio
Comprendre des mots lus par l'enseignant	45.73	72.71	26.98	3.16	48.01	74.92	26.91	3.23
Comprendre des phrases lues par l'enseignant	67.50	85.22	17.72	2.78	68.01	85.75	17.74	2.83
Comprendre un texte lu par l'enseignant	71.42	86.92	15.50	2.66	72.07	87.64	15.57	2.75
Manipuler des phonèmes (discriminer des sons)	69.26	82.50	13.24	2.09	72.35	84.67	12.32	2.11
Manipuler des syllabes (discriminer des sons)	65.57	81.31	15.74	2.28	68.58	83.32	14.74	2.29
Connaitre le nom des lettres et le son qu'elles produisent (discriminer des sons)	66.95	78.69	11.74	1.82	72.48	82.35	9.87	1.77
Reconnaitre des lettres (parmi des lettres)	45.27	59.47	14.20	1.77	54.13	65.75	11.62	1.63
Comparer des suites de lettres	71.21	82.61	11.40	1.92	73.89	84.05	10.16	1.86
Reproduire un assemblage	73.84	83.53	9.69	1.80	75.73	84.75	9.02	1.78
Ecrire des nombres entiers	79.93	88.14	8.21	1.87	83.23	89.86	6.63	1.79
Lire des nombres entiers	85.60	91.76	6.16	1.87	87.59	92.82	5.23	1.83
Résoudre des problèmes	46.80	67.01	20.21	2.31	49.92	69.62	19.70	2.30
Quantifier des collections	77.39	85.40	8.01	1.71	78.91	86.22	7.31	1.67
Comparer des nombres	64.23	77.32	13.09	1.90	69.31	80.27	10.96	1.80
Associer un nombre à une position	33.04	48.89	15.85	1.94	36.47	51.61	15.14	1.86

Source : MENJS-DEPP, Repères CP-CE1 © DEPP

Champ : France métropolitaine + DROM, Polynésie française et Saint-Pierre-et-Miquelon. Public + Privé sous contrat

Lecture : En septembre 2021, en CP, dans le domaine « Comprendre des mots lus par l'enseignant », l'écart de performances entre les élèves scolarisés dans le secteur public hors EP et les élèves scolarisés en EP est de 26,91 points de pourcentage. En septembre 2020, cet écart était de 26,98 points.

Faire partie du groupe d'élèves présentant une maîtrise satisfaisante est un événement qui avait 3,16 fois plus de chance de se produire que la situation contraire en début de CP en 2020 pour les élèves scolarisés dans le secteur public hors EP que pour ceux scolarisés en EP. Cette valeur est de 3,23 en début de CP en 2021.

L'inégalité de réussite entre ces deux groupes peut donc être considérée comme stable entre ces deux temps de mesure.

FIGURE 29 • Écarts de performances dans les domaines comparables en CP en 2020 et 2021 entre élèves scolarisés dans le secteur public hors EP et élèves scolarisés en REP (différences de proportions et odds ratio)

Domaine	Repères CP 2020				Repères CP 2021			
	Proportion d'élèves présentant une maîtrise satisfaisante (au-dessus du seuil 2)		Écart	Odds Ratio	Proportion d'élèves présentant une maîtrise satisfaisante (au-dessus du seuil 2)		Écart	Odds Ratio
	Public Hors EP	REP			Public Hors EP	REP		
Comprendre des mots lus par l'enseignant	72.71	49.92	22.79	2.67	74.92	52.33	22.59	2.72
Comprendre des phrases lues par l'enseignant	85.22	71.08	14.14	2.35	85.75	71.62	14.13	2.38
Comprendre un texte lu par l'enseignant	86.92	74.40	12.52	2.29	87.64	75.14	12.50	2.35
Manipuler des phonèmes (discriminer des sons)	82.50	71.78	10.72	1.85	84.67	74.41	10.26	1.90
Manipuler des syllabes (discriminer des sons)	81.31	68.70	12.61	1.98	83.32	71.22	12.10	2.02
Connaitre le nom des lettres et le son qu'elles produisent (discriminer des sons)	78.69	69.17	9.52	1.65	82.35	74.02	8.33	1.64
Reconnaitre des lettres (parmi des lettres)	59.47	47.92	11.55	1.59	65.75	55.93	9.82	1.51
Comparer des suites de lettres	82.61	73.53	9.08	1.71	84.05	75.47	8.58	1.71
Reproduire un assemblage	83.53	75.82	7.71	1.62	84.75	77.34	7.41	1.63
Ecrire des nombres entiers	88.14	82.07	6.07	1.62	89.86	84.70	5.16	1.60
Lire des nombres entiers	91.76	87.34	4.42	1.61	92.82	88.95	3.87	1.61
Résoudre des problèmes	67.01	50.21	16.80	2.01	69.62	53.10	16.52	2.02
Quantifier des collections	85.40	79.19	6.21	1.54	86.22	80.21	6.01	1.54
Comparer des nombres	77.32	66.26	11.06	1.74	80.27	70.96	9.31	1.66
Associer un nombre à une position	48.89	35.55	13.34	1.73	51.61	38.48	13.13	1.71

Source : MENJS-DEPP, Repères CP-CE1

© DEPP

Champ : France métropolitaine + DROM, Polynésie française et Saint-Pierre-et-Miquelon. Public + Privé sous contrat

Lecture : En septembre 2021, en CP, dans le domaine « Comprendre des mots lus par l'enseignant », l'écart de performances entre les élèves scolarisés dans le secteur public hors EP et les élèves scolarisés en REP est de 22,59 points de pourcentage. En septembre 2020, cet écart était de 22,79 points.

Faire partie du groupe d'élèves présentant une maîtrise satisfaisante est un événement qui avait 2,67 fois plus de chance de se produire que la situation contraire en début de CP en 2020 pour les élèves scolarisés dans le secteur public hors EP que pour ceux scolarisés en REP. Cette valeur est de 2,72 en début de CP en 2021. L'inégalité de réussite entre ces deux groupes peut donc être considérée comme stable entre ces deux temps de mesure.

FIGURE 30 • Écarts de performances dans les domaines comparables en CP en 2020 et 2021 entre élèves scolarisés dans le secteur public hors EP et élèves scolarisés en REP+ (différences de proportions et odds ratio)

Domaine	Repères CP 2020				Repères CP 2021			
	Proportion d'élèves présentant une maîtrise satisfaisante (au-dessus du seuil 2)		Écart	Odds Ratio	Proportion d'élèves présentant une maîtrise satisfaisante (au-dessus du seuil 2)		Écart	Odds Ratio
	Public Hors EP	REP+			Public Hors EP	REP+		
Comprendre des mots lus par l'enseignant	72.71	39.19	33.52	4.13	74.92	41.41	33.51	4.23
Comprendre des phrases lues par l'enseignant	85.22	61.91	23.31	3.55	85.75	62.49	23.26	3.61
Comprendre un texte lu par l'enseignant	86.92	66.80	20.12	3.30	87.64	67.40	20.24	3.43
Manipuler des phonèmes (discriminer des sons)	82.50	65.32	17.18	2.50	84.67	69.18	15.49	2.46
Manipuler des syllabes (discriminer des sons)	81.31	60.72	20.59	2.81	83.32	64.56	18.76	2.74
Connaitre le nom des lettres et le son qu'elles produisent (discriminer des sons)	78.69	63.47	15.22	2.13	82.35	70.11	12.24	1.99
Reconnaître des lettres (parmi des lettres)	59.47	41.15	18.32	2.10	65.75	51.38	14.37	1.82
Comparer des suites de lettres	82.61	67.58	15.03	2.28	84.05	71.45	12.60	2.11
Reproduire un assemblage	83.53	70.76	12.77	2.10	84.75	73.26	11.49	2.03
Écrire des nombres entiers	88.14	76.58	11.56	2.27	89.86	80.96	8.90	2.08
Lire des nombres entiers	91.76	82.88	8.88	2.30	92.82	85.50	7.32	2.19
Résoudre des problèmes	67.01	41.51	25.50	2.86	69.62	45.06	24.56	2.79
Quantifier des collections	85.40	74.59	10.81	1.99	86.22	76.92	9.30	1.88
Comparer des nombres	77.32	61.08	16.24	2.17	80.27	66.79	13.48	2.02
Associer un nombre à une position	48.89	29.12	19.77	2.33	51.61	33.40	18.21	2.13

Source : MENJS-DEPP, Repères CP-CE1

© DEPP

Champ : France métropolitaine + DROM, Polynésie française et Saint-Pierre-et-Miquelon. Public + Privé sous contrat

Lecture : En septembre 2021, en CP, dans le domaine « Comprendre des mots lus par l'enseignant », l'écart de performances entre les élèves scolarisés dans le secteur public hors EP et les élèves scolarisés en REP+ est de 33,51 points de pourcentage. En septembre 2020, cet écart était de 33,52 points.

Faire partie du groupe d'élèves présentant une maîtrise satisfaisante est un événement qui avait 4,13 fois plus de chance de se produire que la situation contraire en début de CP en 2020 pour les élèves scolarisés dans le secteur public hors EP que pour ceux scolarisés en REP+. Cette valeur est de 4,23 en début de CP en 2021. L'inégalité de réussite entre ces deux groupes peut donc être considérée comme stable entre ces deux temps de mesure.

5.3.3.2 Début de CE1

Écarts entre public hors EP et public en éducation prioritaire (REP et REP+)

FIGURE 31 • Écarts de performances dans les domaines comparables en CE1 en 2020 et 2021 entre élèves scolarisés dans le secteur public hors EP et élèves scolarisés en EP (différences de proportions et odds ratio)

Domaine	Repères CE1 2020				Repères CE1 2021			
	Proportion d'élèves présentant une maîtrise satisfaisante (au-dessus du seuil 2)				Proportion d'élèves présentant une maîtrise satisfaisante (au-dessus du seuil 2)			
	EP (REP, REP+)	Public Hors EP	Écart	Odds Ratio	EP (REP, REP+)	Public Hors EP	Écart	Odds Ratio
Comprendre des mots lus par l'enseignant	52.95	79.36	26.41	3.42	55.49	80.65	25.16	3.34
Comprendre des phrases lues par l'enseignant	66.56	85.42	18.86	2.94	67.05	85.41	18.36	2.88
Écrire des syllabes simples et complexes	72.69	83.32	10.63	1.88	79.33	87.22	7.89	1.78
Écrire des mots	62.06	73.55	11.49	1.70	69.21	77.89	8.68	1.57
Comprendre des phrases lues seul	67.09	81.79	14.70	2.20	73.96	85.22	11.26	2.03
Comprendre un texte lu seul	67.90	83.55	15.65	2.40	72.81	86.21	13.40	2.33
Lire à voix haute des mots	55.98	69.20	13.22	1.77	65.95	75.85	9.90	1.62
Lire à voix haute un texte	53.60	67.58	13.98	1.80	63.14	73.86	10.72	1.65
Reproduire un assemblage	75.21	83.82	8.61	1.71	76.02	84.24	8.22	1.69
Associer un nombre entier à une position	40.78	57.46	16.68	1.96	44.64	60.04	15.40	1.86
Additionner	43.90	58.77	14.87	1.82	51.82	62.01	10.19	1.52
Soustraire	44.83	56.63	11.80	1.61	53.68	60.94	7.26	1.35
Calculer mentalement	66.15	77.21	11.06	1.73	69.46	78.13	8.67	1.57
Écrire des nombres entiers	60.58	73.08	12.50	1.77	68.86	76.81	7.95	1.50
Lire des nombres entiers	63.56	75.90	12.34	1.81	71.55	79.07	7.52	1.50
Représenter des nombres entiers	45.75	60.31	14.56	1.80	49.50	62.11	12.61	1.67
Résoudre des problèmes en utilisant des nombres entiers et le calcul	29.92	48.74	18.82	2.23	33.36	50.76	17.40	2.06

Source : MENJS-DEPP, Repères CP-CE1

© DEPP

Champ : France métropolitaine + DROM, Polynésie française et Saint-Pierre-et-Miquelon. Public + Privé sous contrat

Lecture : En septembre 2021, en CE1, dans le domaine « Comprendre des mots lus par l'enseignant », l'écart de performances entre les élèves scolarisés dans le secteur public hors EP et les élèves scolarisés en EP est de 25,16 points de pourcentage. En septembre 2020, cet écart était de 26,41 points.

Faire partie du groupe d'élèves présentant une maîtrise satisfaisante est un événement qui avait 3,42 fois plus de chance de se produire que la situation contraire en début de CP en 2020 pour les élèves scolarisés dans le secteur public hors EP que pour ceux scolarisés en EP. Cette valeur est de 3,34 en début de CE1 en 2021.

L'inégalité de réussite entre ces deux groupes peut donc être considérée comme stable entre ces deux temps de mesure.

FIGURE 32 • Écarts de performances dans les domaines comparables en CE1 en 2020 et 2021 entre élèves scolarisés dans le secteur public hors EP et élèves scolarisés en REP (différences de proportions et odds ratio)

Domaine	Repères CE1 2020				Repères CE1 2021			
	Public Hors EP	REP	Écart	Odds Ratio	Public Hors EP	REP	Écart	Odds Ratio
Comprendre des mots lus par l'enseignant	79.36	57.83	21.53	2.80	80.65	59.76	20.89	2.81
Comprendre des phrases lues par l'enseignant	85.42	70.34	15.08	2.47	85.41	70.57	14.84	2.44
Écrire des syllabes simples et complexes	83.32	75.75	7.57	1.60	87.22	81.71	5.51	1.53
Écrire des mots	73.55	65.04	8.51	1.49	77.89	71.62	6.27	1.40
Comprendre des phrases lues seul	81.79	70.26	11.53	1.90	85.22	76.50	8.72	1.77
Comprendre un texte lu seul	83.55	71.57	11.98	2.02	86.21	75.81	10.40	1.99
Lire à voix haute des mots	69.20	59.59	9.61	1.52	75.85	68.95	6.90	1.41
Lire à voix haute un texte	67.58	57.27	10.31	1.56	73.86	66.16	7.70	1.45
Reproduire un assemblage	83.82	76.81	7.01	1.56	84.24	77.67	6.57	1.54
Associer un nombre entier à une position	57.46	43.44	14.02	1.76	60.04	46.96	13.08	1.70
Additionner	58.77	47.09	11.68	1.60	62.01	54.33	7.68	1.37
Soustraire	56.63	47.83	8.80	1.42	60.94	55.96	4.98	1.23
Calculer mentalement	77.21	68.44	8.77	1.56	78.13	71.24	6.89	1.44
Écrire des nombres entiers	73.08	63.81	9.27	1.54	76.81	71.36	5.45	1.33
Lire des nombres entiers	75.90	66.90	9.00	1.56	79.07	74.20	4.87	1.31
Représenter des nombres entiers	60.31	47.60	12.71	1.67	62.11	50.63	11.48	1.60
Résoudre des problèmes en utilisant des nombres entiers et le calcul	48.74	32.99	15.75	1.93	50.76	36.22	14.54	1.82

Source : MENJS-DEPP, Repères CP-CE1
© DEPP

Champ : France métropolitaine + DROM, Polynésie française et Saint-Pierre-et-Miquelon. Public + Privé sous contrat

Lecture : En septembre 2021, en CE1, dans le domaine « Comprendre des mots lus par l'enseignant », l'écart de performances entre les élèves scolarisés dans le secteur public hors EP et les élèves scolarisés en REP est de 20,89 points de pourcentage. En septembre 2020, cet écart était de 21,53 points.

Faire partie du groupe d'élèves présentant une maîtrise satisfaisante est un événement qui avait 2,80 fois plus de chance de se produire que la situation contraire en début de CP en 2020 pour les élèves scolarisés dans le secteur public hors EP que pour ceux scolarisés en REP. Cette valeur est de 2,81 en début de CE1 en 2021. L'inégalité de réussite entre ces deux groupes peut donc être considérée comme stable entre ces deux temps de mesure.

FIGURE 33 • Écarts de performances dans les domaines comparables en CE1 en 2020 et 2021 entre élèves scolarisés dans le secteur public hors EP et élèves scolarisés en REP+ (différences de proportions et odds ratio)

Domaine	Repères CE1 2020				Repères CE1 2021			
	Proportion d'élèves présentant une maîtrise satisfaisante (au-dessus du seuil 2)		Écart	Odds Ratio	Proportion d'élèves présentant une maîtrise satisfaisante (au-dessus du seuil 2)		Écart	Odds Ratio
	Public Hors EP	REP+			Public Hors EP	REP+		
Comprendre des mots lus par l'enseignant	79.36	45.41	33.95	4.62	80.65	48.75	31.90	4.38
Comprendre des phrases lues par l'enseignant	85.42	60.74	24.68	3.79	85.41	61.49	23.92	3.67
Écrire des syllabes simples et complexes	83.32	67.95	15.37	2.36	87.22	75.58	11.64	2.21
Écrire des mots	73.55	57.47	16.08	2.06	77.89	65.39	12.50	1.86
Comprendre des phrases lues seul	81.79	62.19	19.60	2.73	85.22	69.93	15.29	2.48
Comprendre un texte lu seul	83.55	62.24	21.31	3.08	86.21	68.08	18.13	2.93
Lire à voix haute des mots	69.20	50.39	18.81	2.21	75.85	61.21	14.64	1.99
Lire à voix haute un texte	67.58	47.92	19.66	2.27	73.86	58.33	15.53	2.02
Reproduire un assemblage	83.82	72.74	11.08	1.94	84.24	73.41	10.83	1.94
Associer un nombre entier à une position	57.46	36.68	20.78	2.33	60.04	40.97	19.07	2.16
Additionner	58.77	38.96	19.81	2.23	62.01	47.87	14.14	1.78
Soustraire	56.63	40.20	16.43	1.94	60.94	50.07	10.87	1.56
Calculer mentalement	77.21	62.61	14.60	2.02	78.13	66.65	11.48	1.79
Écrire des nombres entiers	73.08	55.60	17.48	2.17	76.81	64.92	11.89	1.79
Lire des nombres entiers	75.90	58.40	17.50	2.24	79.07	67.37	11.70	1.83
Représenter des nombres entiers	60.31	42.90	17.41	2.02	62.11	47.73	14.38	1.80
Résoudre des problèmes en utilisant des nombres entiers et le calcul	48.74	25.19	23.55	2.82	50.76	28.86	21.90	2.54

Source : MENJS-DEPP, Repères CP-CE1

© DEPP

Champ : France métropolitaine + DROM, Polynésie française et Saint-Pierre-et-Miquelon. Public + Privé sous contrat

Lecture : En septembre 2021, en CE1, dans le domaine « Comprendre des mots lus par l'enseignant », l'écart de performances entre les élèves scolarisés dans le secteur public hors EP et les élèves scolarisés en REP+ est de 31,90 points de pourcentage. En septembre 2020, cet écart était de 33,95 points.

Faire partie du groupe d'élèves présentant une maîtrise satisfaisante est un événement qui avait 4,62 fois plus de chance de se produire que la situation contraire en début de CP en 2020 pour les élèves scolarisés dans le secteur public hors EP que pour ceux scolarisés en REP+. Cette valeur est de 4,38 en début de CE1 en 2021. L'inégalité de réussite entre ces deux groupes peut donc être considérée comme à la baisse entre ces deux temps de mesure.

5.3.4 Suivi de la cohorte entrée en CP en 2020

En janvier 2021, lors des évaluations Point d'étape de mi- CP, pour la cohorte des élèves évalués une première fois en septembre 2020, une nette réduction des écarts entre EP et hors EP, pour les compétences comparables, a été constatée, à la seule exception de la compréhension de phrases à l'oral. Cette réduction des écarts s'accompagnait d'une hausse des performances dans la majorité de domaines évalués.

FIGURE 34 • Écarts de performances dans les domaines comparables en CP en 2020 et Point d'étape 2021 (cohorte 2021) entre élèves scolarisés dans le secteur public hors EP et élèves scolarisés en REP (différences de proportions et odds ratio)

Domaine	Repères CP 2020				Point d'Etape 2021			
	Proportion d'élèves présentant une maîtrise satisfaisante (au-dessus du seuil 2)				Proportion d'élèves présentant une maîtrise satisfaisante (au-dessus du seuil 2)			
	EP (REP, REP+)	Public Hors EP	Ecart	Odds Ratio	EP (REP, REP+)	Public Hors EP	Ecart	Odds Ratio
Comprendre des phrases lues par l'enseignant	67.50	85.22	17.72	2.78	67.85	85.82	17.97	2.87
Manipuler des phonèmes (discriminer des sons)	69.26	82.50	13.24	2.09	77.24	85.47	8.23	1.73
Connaitre le nom des lettres et le son qu'elles produisent (discriminer des sons)	66.95	78.69	11.74	1.82	83.48	88.08	4.60	1.46
Écrire des nombres entiers	79.93	88.14	8.21	1.87	77.23	81.23	4.00	1.28
Résoudre des problèmes en utilisant des nombres entiers et le calcul	46.80	67.01	20.21	2.31	44.25	57.32	13.07	1.69
Comparer des nombres	64.23	77.32	13.09	1.90	80.05	87.14	7.09	1.69
Associer un nombre entier à une position	33.04	48.89	15.85	1.94	60.28	71.22	10.94	1.63

Source : MENJS-DEPP, Repères CP-CE1
© DEPP

Champ : France métropolitaine + DROM, Polynésie française et Saint-Pierre-et-Miquelon. Public + Privé sous contrat

Lecture : En septembre 2020, en CP, dans le domaine « Comprendre des phrases lues par l'enseignant », l'écart de performances entre les élèves scolarisés dans le secteur public hors EP et les élèves scolarisés en EP (REP, REP+) est de 17,72 points de pourcentage. En janvier 2021, à mi-CP, cet écart est de 17,97 points. Faire partie du groupe d'élèves présentant une maîtrise satisfaisante est un événement qui avait 2,78 fois plus de chance de se produire que la situation contraire en début de CP en septembre 2020 pour les élèves scolarisés dans le secteur public hors EP que pour ceux scolarisés en EP. Cette valeur est de 2,87 à mi-CP. L'inégalité de réussite entre ces deux groupes peut donc être considérée comme stable entre ces deux temps de mesure.

Les exercices proposés pour tester les compétences identiques ne sont pas les mêmes au *Point d'étape CP* et en *Repères début de CE1*. Il ne peut donc pas y avoir de comparaison directe entre proportions d'élèves atteignant le niveau satisfaisant à l'une ou l'autre évaluation. Seuls les écarts peuvent être mis en regard.

Seul un exercice, celui de lecture de mots, peut permettre d'approcher directement la mesure de l'évolution d'une cohorte entre mi- CP et début de CE1.

Pour cet exercice, en effet, les 30 premiers mots proposés à la lecture sont les mêmes aux deux temps de mesure. En revanche, le seuil d'exigence n'est pas le même. Ainsi à la mi- CP, en janvier 2021, 76,1 % des élèves atteignaient le seuil 2 (satisfaisant) fixé à 14 mots. En début de CE1, le seuil 2 (satisfaisant) fixé à 30 mots est atteint par 75,1 % des élèves.

Par ailleurs, la proportion d'élèves lisant au moins les 30 mots à mi- CP était de 27 % au point d'étape CP 2021 (25,3 % en 2020). Ce taux a progressé de près de 50 points entre le milieu du CP et le début du CE1 (contre 40 points en 2020).

Sur neuf domaines comparables, huit d'entre eux voient les écarts de performances augmenter entre les élèves scolarisés dans le secteur public hors éducation prioritaire et ceux de l'éducation prioritaire. Cette hausse est marginale pour « Comprendre des phrases lues par l'enseignant » (0,46 point) mais atteint 4,37 points pour « Associer un nombre entier à une position ». Le seul domaine qui voit les écarts de performance se réduire entre le public hors éducation prioritaire et l'éducation prioritaire est « Soustraire » (- 5,34 points).

Ce constat sur l'évolution des écarts entre mi Cp et début CE1 se retrouve chaque année. Ainsi, en 2019 et en 2020, comme en 2021, si l'on observe lors du point d'étape de mi- CP, pour la cohorte des élèves évalués une première fois en septembre, une évolution positive des résultats et une réduction des écarts entre EP et hors EP, pour les compétences comparables, on constate une situation différente si l'on regarde l'évolution des écarts entre mi- CP et début de CE1, pour les compétences comparables (différentes de celles comparables entre début CP et mi- CP). On observe alors, en effet, une augmentation des écarts entre secteurs de scolarisation.

L'hypothèse la plus forte est qu'il s'agisse de « l'effet des vacances scolaires » et nécessitera une étude plus approfondie. Néanmoins, cette baisse observée sur le second segment de mesure n'efface pas la tendance générale à la réduction des écarts entre le début de CP et le début de CE1 à la vue des réductions des écarts entre le début de CE1 2021 et celui de 2020.

FIGURE 35 • Écarts de performances dans les domaines comparables au point d'étape CP 2021 et en CE1 2021 (cohorte de élèves entrés en CP en septembre 2020) entre élèves scolarisés dans le secteur public hors EP et élèves scolarisés en REP (différences de proportions et odds ratio)

Domaine	Point d'étape CP 2021				Repères CE1 2021			
	Proportion d'élèves présentant une maîtrise satisfaisante (au-dessus du seuil 2)		Ecart	Odds Ratio	Proportion d'élèves présentant une maîtrise satisfaisante (au-dessus du seuil 2)		Ecart	Odds Ratio
	EP (REP, REP+)	Public Hors EP			EP (REP, REP+)	Public Hors EP		
Comprendre des phrases lues par l'enseignant	67.81	85.71	17.90	2.85	67.05	85.41	18.36	2.88
Comprendre des phrases lues seul	53.47	66.51	13.04	1.73	73.96	85.22	11.26	2.03
Lire à voix haute des mots	68.08	76.72	8.64	1.55	65.95	75.85	9.90	1.62
Lire à voix haute un texte	67.83	76.99	9.16	1.59	63.14	73.86	10.72	1.65
Écrire des syllabes simples et complexes	74.44	81.15	6.71	1.48	79.33	87.22	7.89	1.78
Écrire des mots	71.92	79.57	7.65	1.52	69.21	77.89	8.68	1.57
Associer un nombre entier à une position	60.08	71.11	11.03	1.64	44.64	60.04	15.40	1.86
Additionner	59.50	67.99	8.49	1.45	51.82	62.01	10.19	1.52
Soustraire	57.38	69.98	12.60	1.73	53.68	60.94	7.26	1.35
Écrire des nombres entiers	76.92	81.14	4.22	1.29	68.86	76.81	7.95	1.50
Résoudre des problèmes en utilisant des nombres entiers et le calcul	43.71	57.14	13.43	1.72	33.36	50.76	17.40	2.06

Source : MENJS-DEPP, Repères CP-CE1

© DEPP

Champ : France métropolitaine + DROM, Polynésie française et Saint-Pierre-et-Miquelon. Public + Privé sous contrat

Lecture : En janvier 2021, en CP, dans le domaine « Comprendre des phrases lues par l'enseignant », l'écart de performances entre les élèves scolarisés dans le secteur public hors EP et les élèves scolarisés en EP (REP, REP+) est de 17,90 points de pourcentage. En septembre 2021, en CE1 cet écart était de 18,36 points.

Faire partie du groupe d'élèves présentant une maîtrise satisfaisante est un événement qui avait 2,85 fois plus de chance de se produire que la situation contraire à la mi-CP en janvier 2021 pour les élèves scolarisés dans le secteur public hors EP que pour ceux scolarisés en EP. Cette valeur est de 2,88 en début de CE1 en 2021.

L'inégalité de réussite entre ces deux groupes peut donc être considérée comme stable entre ces deux temps de mesure.

RÉFÉRENCES DES PUBLICATIONS DE LA DEPP



Nicolas Miconnet, Ronan Vourc'h (2015), « Détermination des standards minimaux pour évaluer les compétences du socle commun » ; Education et formations, n°86-87, p.141-158, MENSER-DEPP.

Bunch M., Cizek G., 2007, Standard Setting: A Guide to Establishing and Evaluating Performance Standards on Tests, London, Thousand Oaks, Sage Publications,

Ian M. Lyons and Daniel Ansari, Foundations of Children's Numerical and Mathematical Skills: The Roles of Symbolic and Nonsymbolic Representations of Numerical Magnitude. In: Janette B. Benson, editor, Advances in Child Development and Behavior, Vol. 48, Burlington: Academic Press, 2015,

Ian M. Lyons, Stephanie Bugden, Samuel Zheng, Stefanie De Jesus, Daniel Ansari; Symbolic Number Skills Predict Growth in Nonsymbolic Number Skills in Kindergarteners, American Psychological Association, Developmental Psychology, 2018, Vol. 54, No. 3, 440–457

Évaluations repères 2018 de début de CP : premiers résultats - Note d'information - N°19.13 - avril 2019, Sandra Andreu, Isabelle Cioldi, Pierre Conceicao, Yann Etève, Marianne Fabre, Stéphanie Le Breton, Cheikh Ahmed Tidiane Ndiaye, Thomas Portelli, Thierry Rocher, Ronan Vourc'h, Philippe Wuillamier

Evaluations repères 2018 de début de CE1 : premiers résultats - Note d'information - N°19.14 - avril 2019, Sandra Andreu, Isabelle Cioldi, Pierre Conceicao, Yann Etève, Marianne Fabre, Stéphanie Le Breton, Cheikh Ahmed Tidiane Ndiaye, Thomas Portelli, Thierry Rocher, Ronan Vourc'h, Philippe Wuillamier

Évaluations point d'étape à mi-CP 2018-2019 : premiers résultats - Note d'information - N°19.15 - avril 2019 Sandra Andreu, Isabelle Cioldi, Pierre Conceicao, Yann Etève, Marianne Fabre, Stéphanie Le Breton, Cheikh Ahmed Tidiane Ndiaye, Thomas Portelli, Thierry Rocher, Ronan Vourc'h, Philippe Wuillamier

Évaluations repères 2019 de début de CP : premiers résultats - Note d'information - N°20.05 - février 2020, Sandra Andreu, Isabelle Cioldi, Pierre Conceicao, Yann Etève, Marianne Fabre, Stéphanie Le Breton, Elodie Persem, Thomas Portelli, Thierry Rocher, Ronan Vourc'h, Philippe Wuillamier

Evaluations repères 2019 de début de CE1 : premiers résultats- Note d'information - N°20.06 – février 2020, Sandra Andreu, Isabelle Cioldi, Pierre Conceicao, Yann Etève, Marianne Fabre, Stéphanie Le Breton, Elodie Persem, Thomas Portelli, Thierry Rocher, Ronan Vourc'h, Philippe Wuillamier

Évaluations point d'étape à mi-CP 2019-2020 : premiers résultats - Note d'information - N°20.14 - avril 2020 Sandra Andreu, Isabelle Cioldi, Pierre Conceicao, Yann Etève, Marianne Fabre, Stéphanie Le Breton, Elodie Persem, Thomas Portelli, Thierry Rocher, Ronan Vourc'h, Philippe Wuillamier

Évaluations repères 2020 de début de CP et de CE1 : baisse des performances par rapport à 2019, notamment en français en CE1, et hausse des écarts selon les secteurs de scolarisation- Note d'information - N°21.01 – janvier 2021, Sandra Andreu, Isabelle Cioldi, Pierre Conceicao, Yann Etève, Marianne Fabre, Stéphanie Le Breton, Elodie Persem, Thomas Portelli, Thierry Rocher, Guillaume Rue, Ronan Vourc'h, Philippe Wuillamier

Progression des performances des élèves de CP à mi-parcours entre 2020 et 2021. Résultats des évaluations point d'étape à mi-CP 2020-2021- Note d'information - N°21.27 – juin 2021, Sandra Andreu, Isabelle Cioldi, Pierre Conceicao, Yann Etève, Marianne Fabre, Stéphanie Le Breton, Elodie Persem, Thomas Portelli, Thierry Rocher, Guillaume Rue, Ronan Vourc'h, Philippe Wuillamier

Publications et archives

Retrouvez toutes les publications et archives de la DEPP sur
archives-statistiques-depp.education.gouv.fr

Jeux de données en open data

Retrouvez tous les jeux de données de la DEPP en open data sur
data.education.gouv.fr